

**94**

**PRIMAVERA  
2021**

# **FULLINFORMATIU**





### 3 | PRESENTACIÓ

### 4 | TEMA DESTACAT

L'impacte de la COVID a la població de Catalunya

### 10 | COL·LEGI

CEESC, 25 anys al servei de la professió

El CEESC durant el 2020

**DEFENSA DE LA PROFESSIONI:** Accions que hem fet des del CEESC

**AL CEESC ENS HEM PRONUNCIAT:** Febrer - Maig

Eleccions a l'horitzó del CEESC

**DONEM VEU ALS COL·LECTIUS:** Nou Col·lectiu de Salut Mental i Drogodependències: en el moment més oportú

**DISCURS ÈTIC I PRÀCTICA PROFESSIONAL:** El Comitè d'ètica i deontologia del CGCEES ja està en marxa!

Per les persones: l'acció social com a bandera

### 22 | OPINIÓ

Mirades que reforcen

Creixement personal. Una assignatura -imprescindible- a escoles i instituts

### 26 | DOSSIER

**EXPERIÈNCIA PROFESSIONAL:** Programa de gestió de l'atenció complexa. Osona

**TASTETS DE LLENGUA:** Llenguatge no sexista (1a part)

**PUBLICACIONS D'INTERÈS**

Continuem amb la Mediació

**AL BLOG DEL CEESC**

**CONEIXEMENT I DISCURS PROFESSIONAL**

### 35 | MIRADES

**L'EDUCADORA SOCIAL MISTERIOSA:** El despatx

**VIST A LES XARXES**

### 36 | SERVEIS

Servei i descomptes del CEESC per a la preparació d'oposicions

### 38 | ACTIVITAT COL·LEGIAL

IV Congrés de Serveis Socials Bàsics i Especialitzats

Segona reunió del Think Tank Jove

Convocatòria 2021 d'Ajuts a Iniciatives Socials i projectes especials COVID-19

### 40 | AGENDA

Agenda d'activitats

Catàleg de Formació i Càpsules

Edita:

**Col·legi d'Educadores i  
Educadors Socials de  
Catalunya (CEESC)**

Aragó, 141-143, 4a planta.  
08015 Barcelona  
Tel. 93 452 10 08  
Fax. 93 518 30 54

Redacció: comunicacio@ceesc.cat

Disseny i maquetat: Jordi Sales Roqueta  
Il·lustracions: Jordi Sales Roqueta

Impressió: Codipre Arts Gràfiques, SL.  
Sabadell  
Dipòsit Legal: B-20441/91  
ISSN: 1888-4725  
Revista periòdica

**El Col·legi no es fa responsable de les opinions que no han estat emeses directament pel Col·legi en les seccions que li pertocquen, ni del contingut dels articles que no hagin estat directament organitzats pel CEESC.**

En conveni amb:



**Diputació  
Barcelona**

# XAVI PUIG SANTULÀRIA

Educador social. Col·legiat 1158.  
Vocal de la Junta de Govern del CEESC.



**D**es que va començar la pandèmia l'any passat, els darrers números del *Full Informatiu* comencen amb aquest tema, que té col·lapsada la comunicació dels mitjans i les institucions. En aquest número apropem la visió dels i les professionals que estan treballant a serveis socials bàsics per entendre els canvis que ha suposat el tractament de la pandèmia socialment i relacional. S'estan produint canvis que caldrà veure des de la distància per prendre consciència de les conseqüències que representen per a la humanitat.

Quelcom que ha aportat la professió de l'educació social ha estat l'apropament a la realitat social amb una visió crítica des de la comunitat, a prop de les persones per a qui estem treballant. I així ha de seguir en aquests moments en què les persones estan patint els efectes d'aquesta crisi. Amb la seva acció, l'educadora i l'educador social fa d'altaveu de tantes històries personals i de les necessitats generades a les quals les institucions no donen resposta a causa de la seva limitació. Els condicionants de l'ingrés mínim vital, de la renda garantida de ciutadania, dels ERTOS... fa que no arribi el suport econòmic a tothom qui ho necessita. I això tensa les vides de les persones. I la professió acompanya en aquesta precarietat.

L'activitat professional de les educadores i els educadors socials també es veu limitada per les condicions d'execució imposades per la pandèmia.

Amb l'impuls de la candidatura d'en Rafel López i Zaguirre a la Sindicatura de Greuges de Barcelona, el CEESC vol posar de manifest que altres mirades són possibles des de les institucions i que la visió que podem aportar ha de ser crítica per avançar com a comunitat i ha de ser radical en la defensa dels drets de les persones, sense exclusions i amb una mirada interseccional en la lluita contra les discriminacions i en la promoció de la igualtat de tracte.

Enguany iniciarem els actes del 25è aniversari de la creació del CEESC. Després d'aquests anys de recorregut, seguim recordant les paraules d'en Rafel als inicis del Col·legi sobre quina és la seva finalitat. El Col·legi és un instrument que ha de garantir la representació dels drets de la ciutadania, la defensa de la professió i la representació i defensa dels professionals. Aquest encàrrec social reconegut mitjançant una llei de creació de la nostra institució és més vigent que mai per les profundes desigualtats que separen les nostres comunitats. Animem els col·legiats i col·legiades a participar en la vida del CEESC i en el seu govern. Cal el compromís dels professionals en els òrgans de govern i espais de participació per arribar més lluny i per fer front als reptes que tenim per endavant.

El repte que seguim tenint és la regulació de la professió i el seu reconeixement social i institucional. Ens cal més presència de la professió en els llocs institucionals per desenvolupar els valors i les metodologies de l'Educació Social i fer-los extensius en la societat. Llocs en les organitzacions sindicals i polítiques, administracions públiques, parlaments i governs, en els llocs de representació d'entitats socials i d'empreses, en les sindicatures de greuges, xarxes socials i mitjans de comunicació, les universitats i observatoris socials; tots aquells llocs que puguem imaginar on l'educació tingui alguna cosa a dir i a aportar.

Al mes de setembre se celebraran dos espais per a la reflexió i el debat que ens poden portar a centrar els nostres reptes de futur: el IV Congrés dels Serveis Socials Bàsics i Especialitzats, que posarà en el debat públic les dependències al llarg del cicle vital, i el VIII Congrés d'Educació Social a Saragossa, per reflexionar sobre dignitat i drets en temps de pandèmia.

Ens cal avançar plegades en el debat i la reflexió, en la reclamació dels drets de la ciutadania, en la defensa de la professió i en les reivindicacions professionals. Treballem des de les diferències per arribar a consensos. Endavant! ●



# L'IMPACTE DE LA COVID-19 A LA POBLACIÓ DE CATALUNYA



**A**ra que tot just fa un any de l'esclat del coronavirus, volem parlar del seu impacte en la població. La crisi sanitària també ha comportat una greu crisi econòmica i social que va començar amb els ERTO i el confinament i que ha deixat moltes persones sense cap ingrés econòmic.

Un dels angles des del qual en volem parlar és de com s'han viscut les conseqüències d'aquesta situació d'emergència des dels serveis socials bàsics.

Per començar, algunes xifres:

- A Catalunya, la crisi sanitària ha abocat gairebé **120.000 catalans més a la pobresa anomenada *relativa***, és a dir, les persones amb ingressos inferiors al 60% de la renda mitjana anual, estimada en uns 24 euros al dia, 8.739 euros anuals. Actualment, hi ha **més d'1.146.000 catalans que viuen en aquest nivell de pobresa**, una xifra que representa un 11,7% més que abans que esclatés la COVID-19 i un 15% del total de població del Principat. (1)
- La xifra encara podria ser més alarmant si no fos pels expedients de regulació temporal d'ocupació (ERTO) que han evitat que 710.000 espanyols caiguin en **pobresa severa** (els que viuen amb menys de 16 euros al dia), una situació en la qual ja es troben **5,1 milions de persones a l'Estat espanyol**. (1)
- **La desocupació provocada per la pandèmia és el principal generador de desigualtat i pobresa a causa de la caiguda d'ingressos dels treballadors més precaris**. Els sectors més afectats per les restriccions per frenar la covid tenen un salari anual que suposa un 60% del sou mitjà espanyol. En canvi, el salari dels sectors que han pogut teletreballar durant els tancaments és d'un 140% superior a la mitjana de l'Estat. **Els col·lectius més afectats per aquestes desigualtats són: els immigrants, els joves i les dones**. (1)
- Només el 4,2% de la població que viu sota el llindar de la pobresa a Catalunya es beneficia de l'Ingrés Mínim Vital (IMV). Tot i la crisi social, **l'IMV no executa més que el 40% del pressupost anual**. En nou mesos la Seguretat Social només ha desemborsat 920 milions d'euros dels 3.000 anuals previstos. (2)
- **Les condicions dels habitatges familiars han empitjorat** arran de la COVID-19 i són la causa de malalties com l'estrès o l'ansietat, a més de tenir conseqüències emocionals per l'estigma de la pobresa i d'afectar al rendiment escolar. (3)

- **La dependència retrocedeix.** L'impacte de la COVID-19, el complex procediment i el fet que el Ministerio de Derechos Sociales no va incrementar el pressupost ni en un sol euro l'any 2020, ha fet retrocedir el sistema d'atenció a la dependència en els indicadors més rellevants. En places de centres de dia i residències, el sistema ha retrocedit a dades de fa més de tres anys, al setembre de 2017.
- A Catalunya, **la taxa de persones desateses no ha deixat de pujar fins a col·locar-se en un 31,9%**, la pitjor dada de tot Espanya, en un any en què fins i tot el gran nombre de persones mortes per COVID-19 podria haver contribuït -desgraciadament- a la seva reducció si s'haguessin arribat a reprendre almenys els serveis vacants per defunció. (4)
- El ritme d'atencions mostrat per Catalunya en els últims 3 anys encara trigaria 13,9 anys a reduir la seva taxa de persones desateses, situada ja en més de 73.386 persones. (4)

#### FONTS:

(1) [Superar la pandèmia y reducir la desigualdad. Cómo hacer frente a la crisis sin repetir errores.](#) Oxfam Intermón, gener 2021.

(2) [Asociación de Directoras y Gerentes de Servicios Sociales. \(21 de març de 2021\). Ingreso Mínimo Vital \[Nota de premsa\].](#)

(3) [Habitatge, Salut i Infància. \[Informe\]. Fundació Pere Tarrés, gener 2021.](#)

(4) [XXI Dictamen del Observatorio de la Dependència. Asociación de Directoras y Gerentes de Servicios Sociales, febrer 2021.](#)

## Les conseqüències de la situació d'emergència des dels Serveis Socials Bàsics

I com hem vist els professionals de l'educació social aquest impacte de la pandèmia en la població? La COVID-19 ens endinsa en una nova crisi que impacta de nou en els col·lectius més vulnerables.

Com ha afectat tot això a la nostra feina? Què ha comportat? Com ho hem viscut? Quins procediments hem hagut d'adaptar? I el futur? Quines amenaces s'han plantejat i quines oportunitats de reinvençió han sorgit en aquest context?

Per respondre aquestes preguntes hem demanat a dues educadores socials dels serveis socials bàsics que ens parlin de tot això, en obert. Concretament dues professionals que treballen a dos territoris ben diferents, per contrastar l'impacte a una gran ciutat i a una comarca com la Terra Alta.



Laia Mollon, educadora social del CSS

Franja Besòs de Barcelona. Col·legiada 10225.

**L'impacte de la pandèmia l'hem vist, sentit i contingut com hem pogut des del minut zero.**

L'impacte de la pandèmia l'hem vist, sentit i contingut com hem pogut des del minut zero. Gent que mai s'hauria apropiat als nostres centres, amb vergonya, por i frustració ens demanava respostes que eren com demanar la lluna en un cove. Segons una nota de premsa de l'Ajuntament, a partir del mes de març del 2020 un 32% de la població atesa, o bé mai havia anat a Serveis Socials, o feia més d'un any que no estava sent atesa.

A Barcelona, els Centres de Serveis Socials (CSS) estan estructurats per unitats d'atenció: tenim una Unitat de Gestió i Administració, que és la primera cara en la porta d'entrada de la ciutadania; una Unitat de Primera Atenció, on companyes treballadores socials orienten, assessoren, informen, deriven, gestionen, a totes les persones ateses, en temps record perquè en poques intervencions ja no es requereixi l'actuació de serveis socials, i, després, tenim la Unitat de Seguiment i Tractament en Atenció Col·lectiva, on estem la totalitat de les educadores i els educadors, tant de centre com de carrer.

Després dels primers mesos, dels següents trimestres, d'un nou començament d'any i ja entrada la primavera, encara ara la mateixa gent dels equips estem reforçant les primeres atencions. En la nota de premsa s'informava que l'any 2019 no arribàvem a les 80.000 persones ateses, i que durant el 2020 aquesta xifra va arribar a un 11% més. Estan posant més gent, però d'això ja en parlarem més endavant, perquè de moment són insuficients per a les necessitats actuals.

Quan tot es va aturar, es va poder mantenir una porta d'accés directe per a la ciutadania, en cadascun dels districtes, gràcies a les companyes dels centres de Serveis Socials, fins que a finals de maig es van obrir molts dels centres dels diferents territoris.

Es van anar mantenint torns setmanals i a poc a poc ens vàrem anar incorporant la resta de companyes, impotents de veure que sense l'atenció directa era com si les situacions de risc s'haguessin quedat congelades i, per tant, només existissin situacions econòmiques i desemparaments directes. Per no parlar de la vulnerabilitat en la gent gran vivint sola que no estava ni en residències ni en sociosanitaris (llocs dels quals ja s'ha pogut parlar en l'anterior *Full Informatiu*).

A Serveis Socials Bàsics feia temps que anàvem coixejant en temes com l'habitatge, ja fos fet d'escut de l'administració, com ajornant desnonaments quan és possible (a veure què passarà quan acabi l'Estat d'alarma); en termes de vulnerabilitat econòmica, intentant arribar de la manera més



equitativa possible a les diferents situacions i tenint en compte que ni govern central, ni autonòmic faciliten la feina interdepartamental: RGC, IMV, SOC, SEPE... al final sembla una baralla de galls. Sabeu quin és el cost de la trucada des d'un mòbil a un número d'atenció d'aquests serveis? El desgast. La frustració, la impotència, la tristesa vindran més tard, però del desgast et ve la ira i el voler respostes. Si a això li sumem que som una porta oberta, que està a prop, **el malestar de tota la població el rebem de manera directa, de les formes més desagradables que podeu estar pensant.**

Comentava abans com hem hagut de reforçar les primeres atencions amb el mateix personal. Com queda, d'aquesta manera, la feina de seguiment, de control d'indicadors de risc, derivats de fiscalies, jutges i direccions? Una vegada, en un curs de planificació de projectes, em van dir que la qualitat del producte depenia d'un triangle entre el temps, els costos i l'abast. En el cas que disminueixi un dels costats, disminuirà l'àrea de la qualitat. Per tant, ja podeu fer números. I en aquest moment excepcional de pandèmia interessa la resposta ràpida, resolutiva..., però malauradament no som un servei d'urgències. Amb la qual cosa, ens hi estem deixant la pell, la salut i les hores per una vocació envers el servei públic.

Brené Brown en una presentació afirmava que "la vinculació amb l'altre és la nostra raó de ser", però per a la creació del vincle ens hem de mostrar davant de l'altre no des d'una posició superior sinó d'acompanyament. Seguint en la mateixa línia, l'aliança terapèutica que Valentín Escudero ens dimensionava en el seu model d'avaluació, on el vincle és l'eina bàsica del nostre treball, s'ha quedat enrere per deixar pas a la contenció i fiscalització de les ajudes que es tramiten, cèntim a cèntim. En aquest sentit, Brown també afirmava que "no es poden anestesiar de manera selectiva les emocions". Per tant, si per una banda aïllem els sentiments que totes estem tenint pel desgast de la pandèmia, per poder fer aquesta feina artesana on el vincle és l'eina màxima, i, per l'altra, treballem amb els recursos que tenim, els quals no donen resposta a totes les necessitats generades, el que ens trobem és un retrocés en la manera d'intervenir com a servei i un desgast personal per vocació a l'atenció a les persones.

L'oportunitat a curt i mig termini es brinda a cada comunitat a cada barri on poder participar si deixem de ser uns serveis infradotats i més amb les tecnologies actuals. Però hauran de ser l'administració central, autonòmica i municipal les que actuïn en les competències que els pertoquen.

### Referències:

TEDxHouston (juny 2010). Brené Brown: *El poder de la vulnerabilitat*. [Vídeo]. [http://bit.ly/BreneBrown\\_Full](http://bit.ly/BreneBrown_Full)

ESCUADERO, VALENTÍN. "La creación de la alianza terapéutica en la Terapia Familiar" a: *Apuntes de Psicología*, 2009, Vol. 27, número 2-3, págs. 247-259.



Sandra Gallardo, educadora social als Serveis Socials Bàsics  
del Consell Comarcal de la Terra Alta. Col·legiada 9034

**T**reballo d'educadora social als Serveis Socials Bàsics del Consell Comarcal de la Terra Alta i per organitzar la meua feina encara vaig amb agenda de paper. Quan reviso el mes de març del 2020 trobo el divendres 13 marcat/ratllat/subratllat en vermell amb una sola paraula: CORONAVIRUS. A partir del dilluns 16, solament va quedar registrada la llista de pobles i famílies que ens van fer demanda d'aliments. "Veus per la televisió com la gent surt del supermercat amb els carros plens i m'agafa la desesperació de no poder fer el mateix", recordo que ens va dir una mare aquells dies. La seva alternativa era el nostre magatzem i els productes que rebem del Banc d'aliments. Va ser aquesta, durant dies, bona part de la nostra feina. Tant les educadores socials com les treballadores socials de l'equip, vam fer de subministradores de lots que distribuïa el xofer del Consell Comarcal o que entregàvem en persona a qui podia apropar-se a recollir-los, moment que aprofitàvem per escoltar i intentar comprendre com estaven vivint aquells dies.

Aquelles setmanes van quedar evidenciades també al nostre territori les grans desigualtats socials que, a simple vista, potser no es perceben. Poques, per sort, però hi són: infants i adolescents que a casa no tenien connexió a internet ni ordinadors o dispositius mòbils en condicions per seguir les classes virtuals i les tasques encomanades, o ni un full de paper ni un sol llapis de color per fer un dibuix i entretenir-se durant les setmanes del tancament. Gràcies a la tasca coordinada amb els responsables dels centres escolars que van reunir tot el material que tenien i algun particular que ens va donar un cop de mà, ho vam poder anar resolent (un dels avantatges de ser poca població). Des de Nadal teníem joguines de segona mà que no havíem tingut temps de repartir, així que les vam posar en condicions i molts nens les van poder aprofitar aquelles setmanes més dures de confinament.

La Terra Alta és un territori petit amb una població que no arriba als 12.000 habitants repartits en 12 pobles dispersos que, segons dades de l'IDESCAT, està conformat per una població envellida, amb un creixement natural negatiu, un baix percentatge de població migrada, amb una activitat econòmica dedicada fonamentalment al cultiu de secà (ametlles, oliveres, vinya, etc.) i amb una activitat industrial i turística en creixement. Sense comptar amb dades estadístiques, la percepció és que per aquestes mateixes peculiaritats, l'impacte de la pandèmia no ha causat estralls en general en la població terraltina, parlant en termes exclusivament econòmics. És clar que l'afectació a nivell emocional ens va tocar a tots per igual.

A la comarca, la majoria de la gent té el seu tros de terra pel cultiu de subsistència, els avis conserven els estalvis, la majoria d'habitatges són de propietat. Qui tenia el seu *modus vivendi*, ja sigui com a autònom o per compte aliè, sembla que va poder sortejar la pandèmia sense més dificultats que les restriccions imposades pel Govern. El percentatge d'usuaris amb ERTE va ser mínim.

Segurament, moltes famílies van patir i estan patint les conseqüències de manera silenciosa, sense apropar-se als Serveis Socials, per prudència, per vergonya, per desconeixença i de vegades per la concepció errònia que és té de la nostra tasca i pel perfil d'usuaris del servei, que cada vegada és més divers i més heterogeni. Ens cal treballar per anar canviant aquesta visió tan reduïda de la tasca que fem.

Les famílies que més atenem des dels Serveis Socials Bàsics, aquelles beneficiàries de prestacions socials i econòmiques, van subsistir i la seva situació tampoc es va veure desfavorida en excés. Potser els van faltar aquells diners extres que generaven de l'economia submergida. La població més vulnerable i que més va patir les mesures de la COVID-19 va ser la d'origen estranger que encara no ha pogut obtenir la documentació que els permeti accedir al mercat laboral i a prestacions socials, que subsisteixen fent feines "en negre" i dels recursos que es

**Segurament,  
moltes famílies  
van patir i  
estan patint les  
conseqüències de  
manera silenciosa,  
sense apropar-  
se als Serveis  
Socials, per  
prudència, per  
vergonya, per  
desconeixença i  
de vegades per la  
concepció errònia  
que és té de la  
nostra tasca.**



poden gestionar des dels nostres Serveis Socials Bàsics, de la Creu Roja o de Càritas. Cap ingrés fix o la impossibilitat de sortir de casa a realitzar qualsevol tasca (de neteja o al camp) van agreujar la seva situació de desprotecció. No poder assumir les despeses de lloguer i de serveis, a més de les d'alimentació, va requerir d'un esforç extra i l'esgotament del pressupost per l'augment de la demanda d'ajudes econòmiques.

Al nostre territori no ha canviat el perfil de les persones ateses, ni ha augmentat significativament el número d'usuaris. El desplaçament de població, sobretot de l'àrea metropolitana als pobles de la comarca, ha estat motivat, en algun cas, pel preu del lloguer, més accessible, i per opció de vida de gent amb arrels a la Terra Alta i amb feines que podien continuar realitzant a distància.

L'atenció no presencial va durar poques setmanes. Es va continuar fent atenció directa com a servei essencial i vista la necessitat de més proximitat amb les persones, sobretot les que treballem amb nens, adolescents i joves, alguns amb discapacitats. Quan es va determinar que nens i joves amb determinats diagnòstics podien sortir al carrer, eren ells els que no volien, obsessionats per la por al contagi. A més, a la Terra Alta vam tenir un jove que va fer famós el seu poble a l'espai del temps a TV3 amb el seus reportatges de les condicions climatològiques. Per nosaltres, les educadores socials, no poder anar als domicilis ens va fer reconfigurar el marc de treball a què estàvem acostumades, i realitzar videoconferències no sempre va ser possible pel tipus de connexió a la xarxa de les persones usuàries. Malgrat aquestes dificultats, per la limitació de dades i connectivitat, la incorporació de la tecnologia com a mitjà de comunicació ens va facilitar la vinculació, sobretot amb els adolescents i joves, durant tot aquest temps. La possibilitat d'enviar un whatsapp o de poder realitzar una videoconferència ens va facilitar l'apropament amb les famílies. Sens dubte, s'ha incorporat com una eina més de treball, tant amb les famílies com amb la resta de professionals de la xarxa.

Vam tenir per moments la sensació d'estar desbordades per la feina, esgotades, amb una situació que també va poder ser generada pel tancament d'oficines importants, com la del SOC o la de la Seguretat Social, que va provocar que algunes gestions quedessin a l'aire, generant incertesa i un cert descontrol en la gent. Amb serveis amb moltes limitacions a l'accés i a l'atenció directa, entre moltes altres situacions, la nostra atenció es va tornar quasi imprescindible per aconseguir alguna resposta: una cita prèvia, una renovació, una trucada. I per descomptat, per la contenció emocional de mares i pares desbordats, de cuidadors esgotats, d'adolescents desesperats i enfadats, de nens avorrits vivint en espais reduïts, sense poder sortir al carrer dies i dies. El teletreball també ens va fer desdibuixar un horari concret de treball, difícil de controlar.

Les conseqüències i els danys col·laterals de tota aquesta situació que ens va tocar i ens toca encara viure i patir ja es comença a fer visible: augment de situacions d'absentisme escolar tant a primària com a l'ESO, casos greus d'aïllament d'infants i adolescents, augment de la necessitat de l'acompanyament emocional a les famílies per por al contagi, entre altres símptomes que comencem a relacionar amb la situació de pandèmia, etc.

Tenim un encàrrec social que hem de complir amb la màxima responsabilitat que ens porta a continuar actuant des de la complexitat i buscant el millor de cada persona en cada intervenció. Caldrà recuperar el caliu del despatx que el teletreball ens va obligar a perdre, necessitem la presencialitat, el contacte, compartir llàgrimes i somriures, els comentaris de la lectura del darrer llibre, o de la sèrie que hem començat a mirar, compartir al moment la situació que acabes de viure en un domicili, en una entrevista, el cas nou que acabes de conèixer, o aquell cas cronificat que et fa sentir frustrada. Però estem a la Terra Alta, terra de secà, una característica que ens ha fet més forts, més resistent a les adversitats, amb una mica de garbinada i un altre poquet de cerç, amb tècnica, dedicació i esforç, la producció pot ser abundant i de qualitat. ●

**Caldrà recuperar el caliu del despatx que el teletreball ens va obligar a perdre, necessitem la presencialitat, el contacte, compartir llàgrimes i somriures.**



# CEESC, 25 ANYS AL SERVEI DE LA PROFESSIÓ

Aquest 2021 el CEESC celebrem el nostre 25è aniversari. I, com en tot aniversari, és inevitable girar la vista enrere i fer una mica de memòria. Molts ens heu acompanyat en aquest caminar, però molts d'altres us hi heu anat unint. Està clar que la història del CEESC i de la professió de l'educació social estan lligades i, d'aquí, que creiem que a tots vosaltres us pot interessar.

En els propers números del Full Informatiu anirem desgranant els fets que veiem més representatius d'aquesta història. I, a banda, prepararem aquesta línia del temps en format digital, on hi trobareu més informació i aquesta, més ampliada.

Ens acompanyeu en aquest "remember"?

## 1991

### 30/8. CREACIÓ DELS ESTUDIS UNIVERSITARIS EN EDUCACIÓ SOCIAL

El setembre posterior, el de 1992, s'inicia el primer curs de la Diplomatura d'Educació Social. La primera promoció de diplomats i diplomades en Educació Social acaba els estudis l'any 1995.

## 1995

### 27/4. I CONGRESO ESTATAL DE EDUCACIÓN SOCIAL: PRESENTE Y FUTURO DE LA EDUCACIÓN SOCIAL

Congrés organitzat per la Federació Estatal d'Associacions Professionals d'Educadors Socials, conjuntament amb l'Associació Professional d'Educadors Socials de Múrcia. És el primer congrés que es celebra després de la posada en marxa de la Diplomatura.

## 1996

### 15/11. APROVACIÓ DE LA LLEI 5/1996, DE 15 DE NOVEMBRE, DE CREA- CIÓ DEL CEESC

El 22 de novembre, la llei es va publicar al DOGG i va permetre que s'iniciés el procés d'habilitacions. No va ser fins al maig de l'any següent que es va aprovar la Comissió habilitadora, que es va encarregar d'identificar aquells professionals que havien realitzat tasques pròpies d'educació social abans de la creació dels estudis universitaris. A Catalunya el procés d'habilitació va acabar el 22 de maig de 1998.

## 1997

### 17/10. PARTICIPACIÓ EN LA 1A JORNADA SOBRE SERVEIS SOCIALS D'ATENCIÓ PRIMÀRIA

Sota el lema "Dilemes ètics en la nostra pràctica: entre el control i la inserció", aquesta jornada va ser organitzada conjuntament pel COPC, el TSCAT i el CEESC en virtut d'un acord intercol·legial per a la realització de les Jornades de Serveis Socials d'Atenció Primària; fins al 2021, se'n van celebrar 9. L'any 2014 es van reconvertir en Congrés de Serveis Socials Bàsics, i el 2016, el COPC es va unir a l'organització. El 4t Congrés està programat per a l'octubre de 2021.

### 14/11. ASSEMBLEA CONSTITUENT DEL CEESC

En aquesta primera Assemblea Constituent hi van participar 246 persones col·legiades. S'hi va aprovar el reglament de funcionament de l'Assemblea, es van ratificar els membres de la Comissió gestora del CEESC i la seva gestió, i es van aprovar els Estatuts definitius del CEESC, i la resolució dels recursos davant l'Assemblea Constituent relacionats amb les decisions de la Comissió habilitadora respecte a les sol·licituds d'inscripció al Col·legi. El 12 de juny de 1999 va tenir lloc la 2a sessió de l'Assemblea Constituent i es van celebrar les eleccions per a la primera junta de Govern. L'única candidatura presentada, encapçalada per en Rafel López Zaguirre, va ser proclamada en Assemblea sense necessitat de votar.

2000

### 4/3. ELECCIÓ CORPORATIVA I LOGOTIP DEL CEESC

El logotip del CEESC, que ha estat el mateix durant aquests 25 anys, amb algunes petites modificacions, va sorgir d'un concurs públic, al qual es van presentar 59 treballs, dels quals tres van ser escollits per una Comissió tècnica. Els tres treballs escollits van ser presentats davant de l'Assemblea General per tal que les col·legiades i col·legiats n'escollissin el guanyador.

El logotip que ens acompanya des de fa 25 anys és de Daniel Morales Checa.

### 31/5. CREACIÓ DELEGACIÓ DE GIRONA

La delegació del CEESC a Girona va ser la primera delegació del CEESC que es va crear. Posteriorment van venir les de Lleida (5 maig de 2001), Tarragona (26 d'octubre de 2002), i, la darrera, la de Terres de l'Ebre (15 de gener de 2011).

### 16/12. CREACIÓ D'ASEDES (ASOCIACIÓN ESTATAL DE EDUCACIÓN SOCIAL)

ASEDES neix amb l'objectiu de promoure la professió i l'associacionisme, i oferir una atenció especial a aquelles autonomies que no han pogut estar presents en el procés constituent per la debilitat de l'associacionisme en el seu territori.

ASEDES es va convertir en el CGCEES al desembre de 2006.

2001

### 6/6. XV CONGRÉS MUNDIAL AIEJI I III CONGRÉS ESTATAL DE L'EDUCADOR SOCIAL

L'any 2001 el CEESC va coorganitzar simultàniament a Barcelona el XV Congrés Mundial de l'AIEJI i el III Congrés Estatal de l'Educador Social, sota el lema "Ètica i qualitat en l'acció socioeducativa". Hi van participar 1.035 congressistes de 34 països.

### 26/11. EQUIVALÈNCIA DE LES TITULACIONS ESPECÍFIQUES D'EDUCADORS SOCIALS, ANTERIORS A LA DIPLOMATURA UNIVERSITÀRIA

La Comissió d'Ordenació Acadèmica del Consell d'Universitats va aprovar les condicions per regular el procés d'equivalència, un procés en el qual tant el CEESC com ASEDES van treballar per aconseguir-lo.

2002

### 10/5. PRESENTACIÓ DEL PRIMER NÚMERO DE QUADERNS D'EDUCACIÓ SOCIAL

Des de l'inici fins al 2010, els *Quaderns* van ser una revista monogràfica. El tema del primer número va ser la Mediació. L'any 2012 la revista va passar per un procés de renovació, amb un canvi de disseny, i va deixar de ser completament monogràfica. Fins ara se n'han publicat 22 números.

### 18/11. APROVACIÓ DE LA LLEI 24/2002, DE 18 DE NOVEMBRE, DE CREACIÓ DE L'ESPECIALITAT D'EDUCACIÓ SOCIAL EN EL COS DE DIPLOMATS DE LA GENERALITAT

El CEESC va fer aportacions i esmenes a aquesta Llei que va permetre que els educadors i les educadores socials poguessin entrar a formar part del cos de funcionaris de la Generalitat, tot i que, malgrat les reclamacions, no va aconseguir que les persones habilitades poguessin formar-ne part, en primera instància. L'any 2009, vam aconseguir que s'hi pogués incorporar personal interí personal amb contracte temporal amb una antiguitat de tres anys a l'Administració.

2003

### CONVERGÈNCIA EUROPEA DE QUALIFICACIONS PROFESSIONALS

El CEESC va participar en l'elaboració del Libro Blanco de Pedagogía y Educación Social de l'ANECA amb l'objectiu de dissenyar el títol de Grau adaptat a l'Espai Europeu d'Educació Superior.

### 8/11. I JORNADA D'INFÀNCIA I EDUCACIÓ SOCIAL

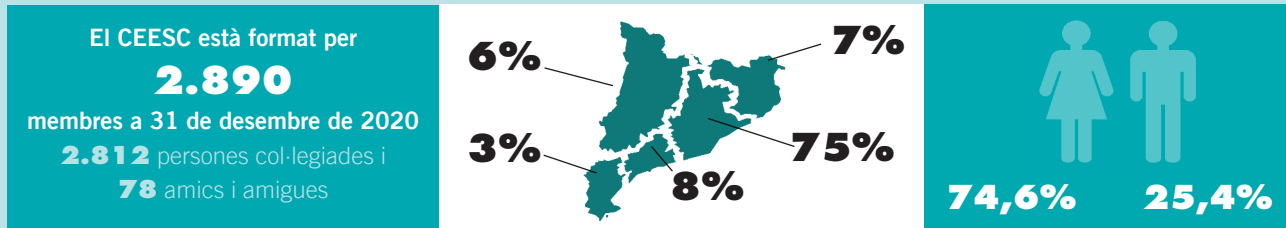
Sota el lema "Acompanyant cap el futur", neixen aquestes jornades com un projecte del Col·lectiu professional d'infància i adolescència del CEESC. Fins ara, s'han celebrat 12 edicions.

# EL CEESC DURANT EL 2020

A l'Assemblea del 19 de març es va aprovar la Memòria d'Activitats i el Balanç i Compte de resultats de l'exercici de 2020.

Aquí trobareu els destacats de l'any. Si voleu més informació, podeu trobar-ne la versió completa a l'apartat "Portal de transparència i bon govern" de la web del CEESC.

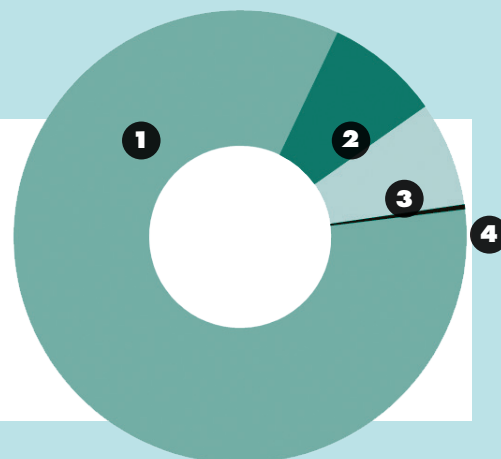
## 1 2020: EL CEESC EN XIFRES



## 2 INFORME DE RESULTATS

### + Ingressos: 561.957,86€

1	Quotes	472.111,22 €	84%
2	Activitat col·legial	45.935,52 €	8%
3	Serveis col·legials	41.918,93 €	8%
4	Altres ingressos	1.992,19 €	3%

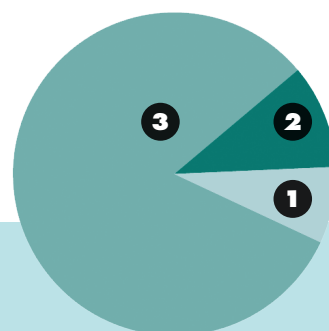
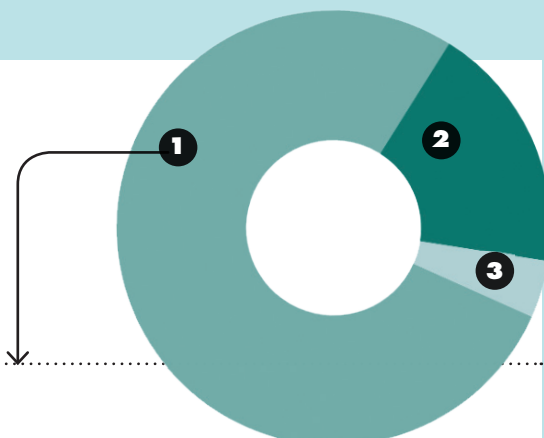


### - Despeses: 565.714,58€

1	Generals	436.856,35 €	77%
2	Activitat col·legial	104.866,38 €	19%
3	Impagats i imprevistos	23.991,85 €	4%

#### Del 77% de despeses generals

1	Locals	33.418,36 €	8%
2	Equipaments, despeses ordinàries i fungibles	45.545,91 €	10%
3	Gestió tècnica i govern de l'entitat	357.892,08 €	82%



### = Resultat econòmic: -3.756,72€

3

## 2020, UN ANY MARCAT PER LA COVID-19 I UN PLA DE TREBALL ALTERAT PER LES NECESSITATS DEL MOMENT

L'activitat del CEESC no es va aturar ni un sol dia. Des de la declaració de l'estat d'alarma per la pandèmia de la COVID-19, el CEESC va dur a terme diferents accions i serveis per pal·liar la situació d'alerta sanitària, adreçats als professionals de l'educació social per tal de donar resposta a les seves necessitats.

S'ha treballat en 4 aspectes:

- Incidència política
- Altaveu i reivindicació professional
- Serveis específics
- Recursos i informació d'interès

**60%** Objectius assolits del Pla de Treball

**40%** Objectius en què continuem treballant o que s'han vist alterats per les circumstàncies

### Espais de participació interna

- 38** professionals a les juntes dels òrgans de govern.
- 89** professionals participant a **6** col·lectius.
- 15** membres de Sèniors.
- 6** membres al Think Tank Jove.

### Denúncia

- 17** trobades amb diferents administracions i entitats
- 4** recursos de reposició a licitacions de convocatòries de licitacions de gestió de serveis.
- 21** recursos de reposició a oposicions.
- 9** contactes amb empreses privades.
- 11** reunions amb agents implicats per tractar el paper de l'educació social en l'àmbit de l'educació reglada i **1** compareixença al Parlament.
- 1** informe publicat: "La figura de l'educadora i l'educador social a l'actual Sistema Català d'Atenció i de Protecció a la Infància i l'Adolescència"

### Formació especialitzada i generació de coneixement

- 26** cursos de formació proposats, amb **295** alumnes assistents, i amb una valoració mitjana de **4,4** sobre **5**.
- 9** Càpsules d'Educació Social realitzades, amb **160** assistents.
- 22** #EncapsuladES amb **40** persones entrevistades.

### Serveis

- 841** consultes ateses registrades.
- 115** consultes al servei d'assessorament jurídic.
- 731** ofertes a la Borsa de Treball.
- 32** professionals atesos pel Servei d'Orientació Professional i **14** atesos pel Servei d'Acompanyament i Orientació en Processos d'Oposició.
- 6** entitats participant a Cruilles, Espai de coworking del CEESC.
- 37** persones inscrites als registres de mediadors i medidores i pèrits judicials.

### Promoció del reconeixement professional de l'educació social

- 69** persones representen al CEESC en **87** espais.
- 31** nous agents i entitats amb els quals s'ha establert complicitats.
- 9** universitats d'abast català on s'imparteix el Grau d'Educació Social formen part de l'Espai de coordinació entre les universitats catalanes i el CEESC.

### Projectes d'interès per a l'educació social i que contribueixen al seu reconeixement

- 1** obra guanyadora del Premi Quim Grau publicada.
- 21** projectes presentats als Premis RetinES 2020, amb **4** guanyadors.
- 1** celebració del **#DiaES**, sota el lema l'Educació Social és essencial.
- 1** nou projecte creat: **#Esrural**.
- 35** projectes que hem fet amb d'altres o en què hi hem col·laborat.

### Comunicació i posicionaments

- 32** posicionaments i comunicats, propis i adhesions a d'altres.
- 88** aparicions a mitjans de comunicació.
- 1** número de *Quaderns* publicat.
- 3** números del *Full Informatiu* editats, amb un número especial dedicat a la COVID-19.
- 44** butlletins setmanals enviats.
- 18.000** perfils que ens segueixen a les xarxes socials.

La Memòria d'Activitats i el Balanç i Compte de resultats de l'exercici de 2020 van ser aprovats per l'Assemblea del 19 de març de 2021. En trobareu la versió completa a l'apartat "Portal de transparència i bon govern" de la web del CEESC.

DEFENSA



DE LA PROFESSIONÓ

# ACCIONS QUE HEM FET DES DEL CEESC

## 1 Seguiment de les convocatòries d'oposició i borses de treball per a educadores i educadors socials i les convocatòries de licitacions de gestió de serveis

Al llarg del primer trimestre del 2021 hem presentat 11 recursos de reposició ja que en les bases de les convocatòries no és respectaven les diferents casuístiques d'accés a la professió.

- Ajuntament de Barcelona
- Ajuntament de Canet de Mar
- Ajuntament de Reus
- Ajuntament de Roses
- Ajuntament de Sant Boi de Llobregat
- Ajuntament de Sant Iscle de Vallalta
- Ajuntament de Vic
- Consell Comarcal de l'Anoia
- Consell Comarcal de l'Osona
- Grup SAGESSA – Assistència Sanitària i Social, S.A.
- Serveis Públics d'Acció Social de Catalunya (SUMAR)

## 2 Pel que fa a les queixes que hem rebut sobre la gestió de serveis

A finals de l'any passat vam presentar a la Direcció General d'Atenció a la Infància i al Síndic de Greuges dues queixes en relació amb la gestió que realitzen determinades entitats privades en diversos serveis públics del sistema de protecció a la infància.

### Queixa relativa als perfils professionals en els serveis de primera acollida i de protecció d'emergència.

En el seu moment ens vam posar en contacte amb el Síndic en relació amb les ofertes de treball per a educadores i educadors socials que determinada entitat havia publicat; els requisits d'accés a les quals eren estar en possessió de la titulació universitària en Educació Social o en qualsevol altre de l'àmbit social.

En la resolució que ha emès el Síndic recomana a la DGAIA que faci un seguiment de les situacions que s'han donat en aquests serveis i els suggereix que:

1. *Es planifiqui adequadament la provisió de places per atendre la primera acollida dels infants migrants no acompanyants dins el sistema de protecció, amb les garanties d'atenció i protecció adequades i adaptades a les necessitats especials que presenten, vetllant que no es produeixi una discriminació a l'hora d'atendre aquest perfil de joves i adolescents per raó d'origen.*
2. *Que es reguli de manera adequada la configuració d'aquests serveis per tal que es pugui garantir la dotació de professionals necessària per a l'adequada provisió del servei i atenció als infants i adolescents que hi romanen.*
3. *Que es garanteixi que els professionals que es destinen a aquests recursos tenen la formació requerida i no es donen situacions d'infracualificació o intrusisme professional, en*

*tant que aquestes situacions poden suposar una menor especialització dels professionals i una inferior qualitat en l'atenció i tracte als infants i adolescents que hi resideixen.*

4. *Que es treballi de forma conjunta amb el Col·legi d'Educadores i Educadors Socials de Catalunya, que també és responsable de vetllar perquè no es donin situacions d'intrusisme professional, per tal de poder detectar males pràctiques en el sentit que es denunciava a la queixa presentada a la institució.*

5. *Que en cas de detectar aquestes males pràctiques per part d'entitats com la denunciada que presten serveis a l'Administració amb afectació als drets dels infants i adolescents dins del sistema de protecció i sota la tutela de l'Administració, es prenguin mesures al respecte.*

*En aquest sentit, us suggereixo que s'especifiqui en el plec de condicions del conveni o contracte de gestió subscrit amb l'entitat a qui es fa l'encàrrec dels serveis esmentats, la necessitat de donar compliment a aquestes condicions i els efectes del seu incompliment.*

Finalment el Síndic ens informa que obre una actuació d'ofici per poder conèixer els mecanismes de què disposa l'Administració per detectar aquestes situacions d'intrusisme professional i d'infraqualificació en perjudici dels drets dels infants i adolescents ingressats en recursos i centres residencials i d'acolliment del sistema de protecció.

### **Queixa sobre la gestió d'un pis assistit per a joves**

Aquesta segona queixa és relativa a la contractació de professionals no qualificats i les condicions laborals fora de conveni, sobre el benestar i drets dels joves i el projecte educatiu.

Sobre aquest segon expedient, el Síndic de Greuges s'ha comunicat amb nosaltres per informar-nos que ha demanat un informe a l'administració afectada i que en no rebre resposta i haver superat el termini de temps legal per respondre-li, ha reiterat a l'administració el deure de facilitar la informació que els ha sol·licitat.

## **3**

### **Pel que fa a la vacunació**

El 10 de febrer vam enviar un escrit al Director Gerent de l'Institut Català de la Salut, Josep Maria Argimon i Pallàs, en relació amb el calendari de vacunació per a professionals prioritzats. A la comunicació li demanàvem saber quina tipologia de centres i serveis estarien dins d'aquest primer moment de vacunació per poder-ho traslladar al conjunt de persones afectades i la previsió del grau de prioritització en què seran considerats la resta d'espais d'intervenció de l'educació social. A dia d'avui no hem rebut resposta a la comunicació que li vam fer arribar.

Des del Departament de Treball, Afers Socials i Famílies, se'ns va fer saber que a principis del mes de març s'havia fet un enviament massiu de correus a tots els serveis socials registrats públics i privats que donen atenció directa en què se'ls demanava que aportessin les dades dels professionals a vacunar.

El Departament de Salut va iniciar la campanya d'administració de la vacuna Oxford/Astrazeneca contra la COVID-19 al personal dels col·lectius sanitaris i sociosanitaris en actiu i no vacunat amb anterioritat. Entre d'altres, es va incloure el personal que treballava en la prestació de serveis socials que, en funció del risc d'exposició de la seva activitat laboral i de la possibilitat d'adoptar les mesures de protecció adequades, es considerés prioritari incloure-hi. Ara bé, a causa de la suspensió de l'administració d'aquesta vacuna per a menors de 60 anys, les autoritats sanitàries van canviar de criteri i tots els professionals han passat a ser vacunats com a població general i entren dins les franges d'edat.

A partir del 17 de maig, un nou canvi de criteri va autoritzar continuar vacunant el personal essencial que no havia estat vacunat en un primer moment.

Trobareu més informació sobre la campanya de vacunació als professionals essencials a: <https://canalsalut.gencat.cat/ca/salut-a-z/v/vacuna-covid-19/convocatoria/>. ●

# AL CEESC ENS HEM PRONUNCIAT

## Posicionaments, adhesions i comunicats

### FEBRER



#### Aliança per la Infància

La TIAC, de la qual el CEESC forma part, i la Plataforma d'Infància de Catalunya han fet públic un manifest en què reivindiquen que les polítiques socials se situïn al centre de tots els programes i projectes polítics i que la reducció de les desigualtats esdevingui el principal objectiu dels pressupostos i esforços públics.



#### Rebutgem la presència de l'extrema dreta

Vam aturar la difusió d'una taula rodona organitzada per l'Associació Intercol·legial en què hi estava convidat un representant de VOX. Hem expressat el nostre rebuig a seguir convidant membres de qualsevol organització que representi una amenaça per als drets humans i la democràcia.

### MARÇ



#### Manifest: I en el 8M també, culpables

El Grupo feminista Fiadeiras del CESC i el Col·lectiu de Dones i Equitat del CEESC han elaborat un Manifest que, sota el lema "No callis, no consentis, no et sentis culpable", posa el focus en la culpa que les dones sentim i ens fan sentir en totes les facetes.



#### Comunicat del CEESC-Lleida sobre el nou alberg de Pardinyes

La junta delegada del CEESC a Lleida lamentem l'aparició d'actituds i discursos que generen exclusió social arran de l'anunci de la construcció al barri de Pardinyes d'un alberg especialment dissenyat per allotjar famílies i persones en situació de sense llar, així com persones que vulguin formar part de la campanya agrària.



#### El jovent és essencial

Ens afegim a la petició de l'Associació Catalana de Professionals de les Polítiques de Joventut per demanar que el treball amb el jovent sigui considerat essencial. Per tal que els professionals de joventut puguin fer la seva feina cal que es reobrin els equipaments i es permeti que facin la seva feina a peu de carrer.



#### Comunicat de rebuig als atacs a centres de Serveis Socials i Oficines d'Habitatge i de suport a les i els professionals que fan atenció directa

Davant dels atacs que s'han produït a diversos centres de Serveis Socials i Oficines d'Habitatge de Barcelona, el CEESC, el COPEC, el COPC i el TSCAT volem expressar la nostra més absoluta condemna a aquestes accions i donem tot el nostre suport a les i els professionals que treballen en aquests centres fent atenció directa a la ciutadania.

### ABRIL



#### Comunicat del CGCEES: Per què en diuen "menas" quan del que parlem és d'infància?

El CGCEES, com, a òrgan de representació de professionals de l'Educació Social, responsables de l'educació i la protecció de la infància i l'adolescència, manifesta el seu més absolut rebuig a la campanya d'odi vessada pel partit polític de la ultradreta contra la integritat i la salvaguarda d'infants i adolescents pel simple fet de ser d'origen immigrant.



#### Manifest pel Dia Mundial contra l'Assetjament Escolar

Des del CGCEES animem els governs a desenvolupar programes d'educació social a tots els centres educatius d'educació infantil i primària i d'educació secundària obligatòria.

### MAIG

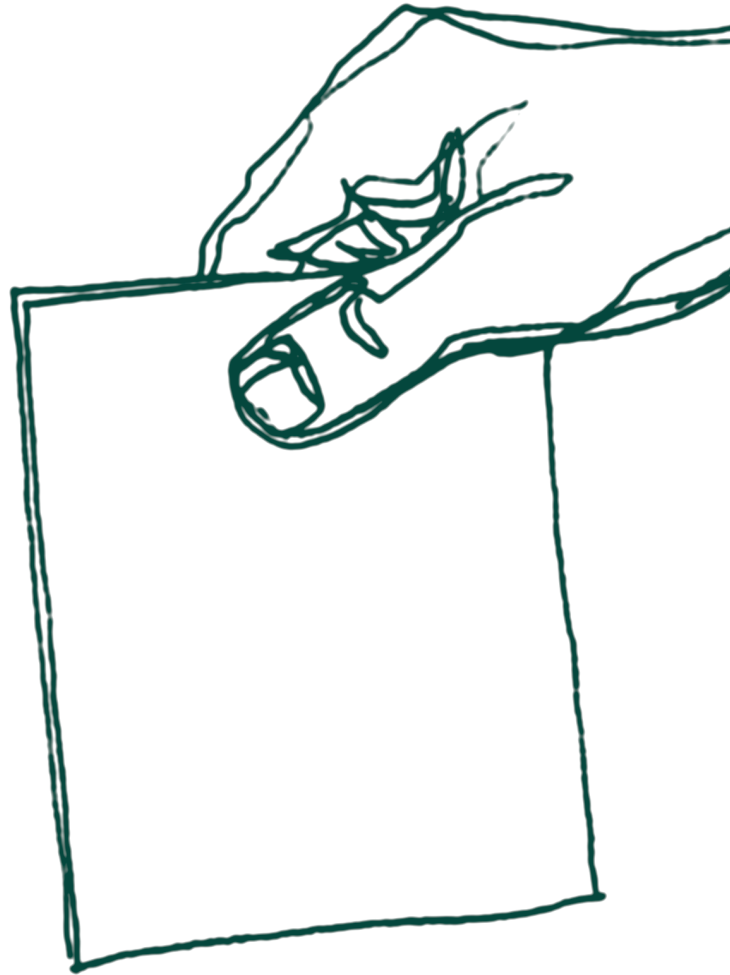


#### Comunicat del CEESC en relació amb la situació dels serveis socials municipals

En l'últim any, els Serveis Socials municipals han hagut d'incrementar els recursos, per la via de pressupostos extraordinaris, destinats a les famílies que han sofert les conseqüències de la pandèmia. Des del CEESC, demanem al Govern que prengui mesures extraordinàries per dotar els Serveis Socials dels recursos humans i econòmics que calen. ●



# ELECCIONS A L'HORIZZÓ DEL CEESC



**L**a Junta de Govern actual acaba el seu mandat al març de 2022. Els estatuts del Col·legi defineixen les condicions i temporalitats dels mandats i els seves renovacions, qui pot escollir o ser escollit... i s'acosta el canvi.

La Junta de Govern és un dels motors d'un col·legi professional, és la responsable de la marxa de l'entitat. Des d'aquest òrgan es prenen decisions estratègiques i es formulen les polítiques i les línies de treball. És un lloc on posar a debat el present i el futur de la professió, des d'on imaginar cooperacions necessàries i com fer-les possibles, des d'on contribuir a fer que la nostra professió assoleixi la consideració que li escau.

Integrar-se a la Junta de Govern vol dir treballar molt (no ho negarem) però també aprendre molt i créixer professionalment.

Hem de tenir present que el Col·legi és allò que el conjunt de les educadores i els educadors socials volen que sigui, i un pas perquè s'acosti més al que podem somniar és passar a l'acció –per què no- construint una candidatura a la Junta de Govern.

Una candidatura ha de comptar amb una persona que es proposi com a presidenta, acompanyada per un mínim de catorze i un màxim de vint-i-quatre components. Per poder formar part d'una candidatura és necessari estar en situació d'alta al Col·legi i portar un mínim d'un any de col·legiació.

Les candidatures s'han de presentar per escrit i han d'estar avalades per un 3% del cens electoral. Actualment aquest percentatge estaria a l'entorn de

les 85 persones, ja que totes les persones col·legiades tenen dret a participar en l'elecció de la Junta de Govern sense requisits d'antiguitat.

Tant la Junta de Govern actual com el conjunt de l'equip tècnic es posen a disposició d'acompanyar processos o respondre totes les qüestions que puguin sorgir en relació amb el procés electoral, ja siguin individuals o col·lectius.

Al llarg dels prop de 25 anys d'història del CEESC no s'ha arribat mai a fer una votació per escollir la Junta de Govern ja que en tots els casos s'hi va presentar una única candidatura, a la qual s'hi va arribar per consens després que diverses voluntats individuals de major implicació es posessin d'acord.

Si teniu ganes de saber-ne més per valorar la possibilitat de donar aquest pas, no cal que configureu un equip sencer, ja mirarem de fer-hi els ponts necessaris. Però, d'altra banda, si voleu estructurar una candidatura sencera, seria molt sa per a la institució i per a la professió que es generessin noves maneres d'imaginar com fer-la avançar. ●

Ben aviat publicarem informació més concreta sobre el procés i el calendari electoral per escollir la propera Junta de Govern del CEESC.

## DONEM VEU ALS COL·LECTIUS

# NOU COL·LECTIU DE SALUT MENTAL I DROGO-DEPENDÈNCIES: EN EL MOMENT MÉS OPORTÚ



es d'aquest 2021 ja tenim un nou col·lectiu professional que ha engegat amb molta força. I en el moment més oportú, segurament. El formen setze educadores i educadors que treballen en salut mental i drogodependències en diferents serveis i recursos d'arreu de Catalunya. Ja han organitzat la Càpsula virtual *L'educació social en l'àmbit de la Salut Mental: mirades, experiències i reptes*, on es

**D** van resoldre moltes preguntes sobre la figura i el paper de l'Educació Social en la salut mental.

Des de ja fa un temps, la salut mental és entesa com "un estat de benestar, psíquic, físic i social, i no només com l'absència de malaltia" (OMS, 1946). La mateixa OMS afirma que el patiment mental serà present en una de cada quatre persones i que tots som susceptibles de desenvolupar, en algun moment de les nostres vides, un problema relacionat amb la salut mental.

*"A l'EncapsuladES de març la Marta Venceslao va parlar de l'imperatiu psicologitzant en l'educació social. I com els educadors socials -la professió- ha de posar el focus en el context i no en el subjecte, que ja existeixen els psicòlegs per a aquesta part "interna" del subjecte. I em va fer pensar com l'educador social en l'àmbit de la salut mental encara està definint el seu lloc i el seu encàrrec dins dels equips multidisciplinaris on la paraula del psiquiatra o del psicòleg són al final les més ateses i escoltades (tant per usuaris com per nosaltres mateixes). No es tracta d'una lluita, però sí de la mirada cap on està enfocada sempre... que hem anat a fer els educadors socials als serveis de salut mental?" Gemma Arribas.*

Des d'una mirada més integral i transversal, en el model d'atenció comunitària, la nostra professió aporta riquesa en el treball interdisciplinari i està inclosa en els equips multidisciplinaris en salut mental i en l'atenció des d'aquesta mirada holística i biopsicosocial.

**Aquesta visió permet als educadors i educadores socials generar nous contextos dintre del sistema sanitari, que afavoreixin que les persones usuàries dels serveis puguin optar a una atenció plena, centrada en primera persona.** *"Perquè hi hagi un millor tractament de la salut mental fan falta recursos. Tenim molt pocs recursos i hem de treballar davant situacions molt complexes sense disposar de més dispositius, ni augment de professionals. I això dificulta un millor tractament. A Catalunya hi ha diferents "empreses" en el camp de la salut mental que són proveïdores de serveis amb una política i una manera de fer que no beneficia l'atenció tot i els esforços en coordinacions i treball en xarxa. El canvi de paradigma que es vol impulsar (pas del biomèdic al biopsicosocial) no acaba de materialitzar-se tot i els esforços del departament. Aquest canvi porta implícit altres subcanvis centrats en una visió holística/integral de la persona que no és fàcil de poder modificar després dels antecedents històrics"* **Marta Pi.** *"Falta treballar des de la salut i amb perspectiva comunitària, i*



és precisament això que l'Educació Social pot acompanyar, i liderar aquest canvi." **David Ventura.**

Des del col·lectiu s'anima a participar d'altres professionals de l'educació social per generar reflexió i reflexions al voltant de la nostra praxis i les nostres competències, així com valorar possibles línies d'acció i aprenentatge en l'àmbit ampli de la salut mental "M'hi va convidar una amiga de fa anys i volia aprendre de la visió i l'experiència de les companyes que porten més temps a l'àmbit. Penso que l'educació social navega en un espai on les intervencions són majoritàriament biomèdiques però on també, d'alguna manera, hi ha estat present des de sempre, per la qual cosa cal que la professió sigui més reconeguda, promogui l'abordatge inclusiu i comunitari i qüestioni pràctiques de violència psiquiàtrica" **Pau Dotor.** "Espero trobar al col·lectiu companys i companyes de l'àmbit, que som pocs, però som actius, i després, poder elaborar documents on reflectir-hi tot el que fem i com fem la nostra intervenció. Penso que és un dels grans dèficits de l'educació social, la manca de bibliografia o models concrets que ens facilitin la defensa de la nostra professió dins d'aquest àmbit". **Ignasi Garcia.**

Aquest article s'ha pogut escriure gràcies a la col·laboració dels membres actuals del col·lectiu de salut mental i drogodependències del CEESC: Gemma Arribas, Marta Pi, David Ventura, Pau Dotor, Ignasi Garcia, Silvia Garcia, Núria Bota, Bego Lara, Ramona Fernández, Gala Torra, Oriol Saura, Marta Fanés i Paty Blumhofer. ●

Per a més informació del col·lectiu i per participar-hi:

<https://www.ceesc.cat/col-lectius-professionals/488-col-salutmental>.



# EL COMITÈ D'ÈTICA I DEONTOLOGIA DEL CGCEES JA ESTÀ MARXA!

## Objectiu: Desenvolupar la dimensió ètica de la professió

La preocupació per la dimensió ètica sempre ha estat present en la pràctica professional. Un primer pas va ser l'elaboració del *Codi Deontològic de l'educador i l'educadora social* que, juntament amb la *Definició d'Educació Social* i el *Catàleg de funcions i competències de l'educadora i l'educador social*, formen els documents bàsics que s'estableixen com a base per articular la cultura i la identitat de la figura de l'educadora i l'educador social.

En la història relativament recent de la professió també val recordar la importància que va tenir el 3r Congrés Estatal de l'Educador Social i el XV Congrés Mundial de l'AIEJI que es van fer a Barcelona l'any 2001 i que es van centrar en l'ètica i la qualitat de l'acció educativa. El *Manifest de Barcelona* va representar un punt de partida per començar a construir el marc ètic de referència.

Ara, quasi 20 anys després, a l'assemblea del CGCEES que es va fer a Barcelona el 8 i 9 de febrer de 2020 es va aprovar la creació del Comitè d'Ètica i Deontologia del Consejo General de Colegios de Educadoras y Educadores Sociales en un moment en què es constata que la gran majoria de col·legis d'educadores i educadors socials que s'han anat creant en diferents territoris no tenen un Comitè o una Comissió d'Ètica Professional. També es detecta que no hi ha una idea compartida ni sistematitzada sobre com entendre la dimensió ètica de la pràctica professional en el conjunt de la professió.

La finalitat d'aquest Comitè, doncs, és construir unes directrius bàsiques per a tot el col·lectiu professional que serveixin per impulsar una cultura ètica compartida. També ha de servir de punt de trobada i per donar suport en aquells territoris on encara no hi hagi comitè o comissió. En definitiva, vol ajudar a desenvolupar una dinàmica de treball cohesionat entre tots els territoris que permeti anar construint una cultura professional caracteritzada per la seva reflexió i quefer ètics.

L'ètica professional és un dels interessos dels col·legis i per aquesta raó aquests es preocupen per elaborar i plasmar per escrit un codi deontològic de principis i normes que compleixi les funcions d'orientar la pràctica professional, promocionar el reconeixement social, defensar els interessos dels professionals, augmentar la qualitat de les intervencions i defensar els drets de la ciutadania en el moment de prestar-los un servei.

Ara bé, més enllà de la conveniència que els professionals coneguin el codi deontològic de la seva professió, cal desenvolupar altres estructures complementàries que realment ajudin a gestionar els conflictes de valor. Al no existir aquestes estructures, sovint s'ha tendit a substituir la deontologia professional per l'ètica personal i el sentit comú.

Actualment, el treball interprofessional posa en evidència que els equips interdisciplinaris no poden abordar els conflictes de valor des de la mirada parcial dels possibles codis deontològics de les professions participants i que cal avançar cap a la construcció d'elements que incorporin la mirada ètica, la mirada tecnocientífica de les diferents

professions o àrees de coneixement i la mirada jurídicoadministrativa que en regula les activitats.

Desenvolupar la dimensió ètica de la professió suposa treballar en diferents línies d'actuació que es completen entre elles:

- Revisar del codi deontològic per adequar-lo a la situació del moment actual.
- Vincular els aspectes tecnocientífics dels diferents àmbits amb la dimensió ètica de l'acció professional.
- Definir les infraestructures ètiques que possibiliten la reflexió-acció: espais específics de debat per crear continguts i respostes, un mètode de deliberació per aplicar en aquests espais, i elaboració de material tècnic o d'assessorament expert.

Per a començar a treballar en aquest sentit, en el Pla de treball del Comitè d'Ètica i Deontologia del CGCEES per a aquest 2021 s'han inclòs les següents accions: la creació d'un mapa de les comissions d'ètica i deontologia dels diferents territoris; l'elaboració d'un fons documental compartit que faciliti el desenvolupament de les comissions d'ètica i deontologia, i l'organització d'una trobada centrada en un dels objectius clau del Comitè, que és valorar la necessitat d'actualització de l'actual Codi Deontològic, aprovat l'abril del 2007.

La idea és anar elaborant plans de treball anuals per anar desenvolupant diferents aspectes de l'ètica professional en les diferents perspectives i dimensions que la constitueixen, de manera que, de manera progressiva, es generin criteris orientatius que facilitin el desenvolupament de la cultura ètica en l'acció professional. ●

L'assemblea del CEESC de 15 de desembre de 2017 va aprovar la composició del Comitè d'Ètica del CEESC. Per a més informació, podeu escriure a [comite.etica@ceesc.cat](mailto:comite.etica@ceesc.cat).



## PER LES PERSONES: L'ACCIÓ SOCIAL COM A BANDERA

**E**l CEESC ha impulsat la candidatura d'en **Rafel López Zaguirre** a la Sindicatura de Greuges de Barcelona perquè pensem que des del món de l'acció social és molt el que podem aportar a la institució.

Els professionals de l'acció social, en general, i els educadors i les educadores socials en particular, exercim un tipus d'acció socioprofessional que es basa en la creació de vincles a les persones que acompanyem. Som i estem propers a les persones, un fet que ens facilita sentir les seves necessitats de primera mà, sense paternalismes assistencials i sense cap protocol que tradueixi la vida en xifres i perfils tipus.

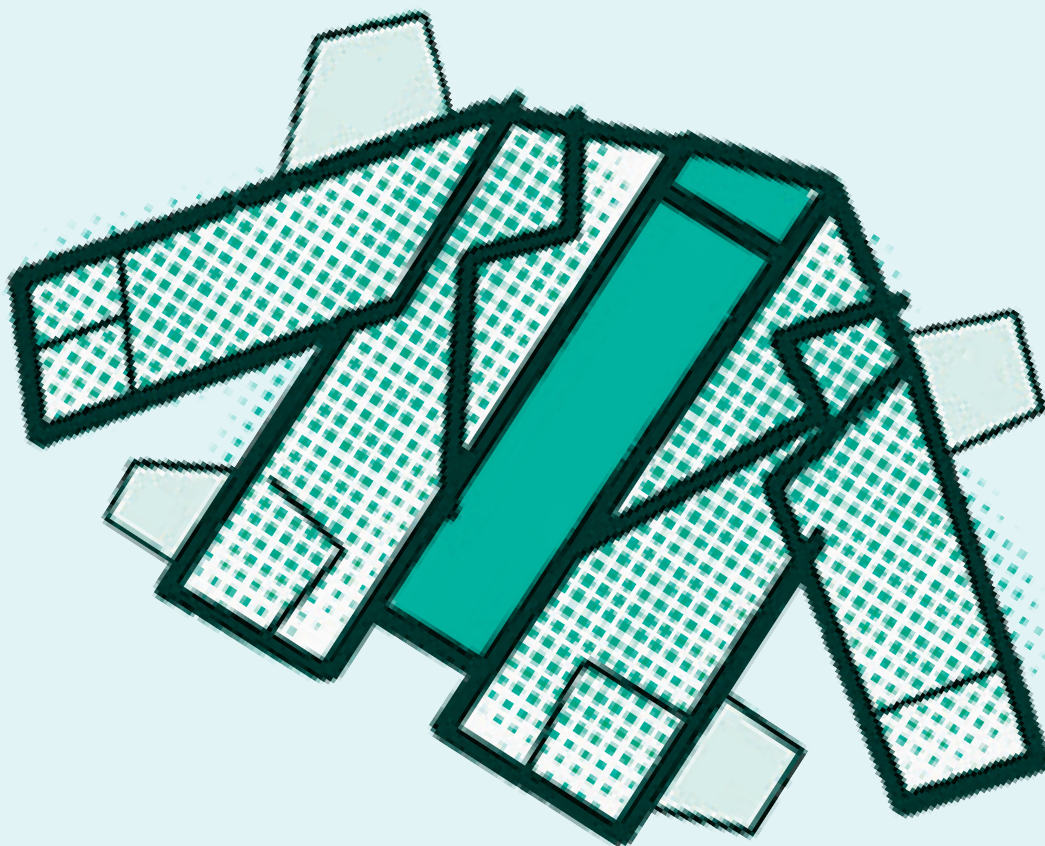
També hem fet aquest pas com a Col·legi per avançar en la visibilització i el reconeixement de l'educació social.

La candidatura, que s'ha articulada al voltant d'un ideari i 7 principis inspiradors, ha rebut els suports de TSCAT, COPEC, UGT Catalunya, ACELLEC, FEDAIA, La Confederació i ECAS.

Diferents entitats de la ciutat de Barcelona van presentar un total de 8 candidatures, que es van sotmetre a un procés d'elecció participativa ciutadana vehiculada a través de la plataforma **Decidim.Barcelona**, que es va tancar el 19 de maig. Aquesta consulta, però, no és vinculant, i la decisió final serà dels grups municipals; l'Alcaldia proposarà al Plenari del Consell Municipal el nomenament del Síndic com a molt tard el 23 de juliol. ●

# MIRADES QUE REFORCEN

Robert López, educador social i gestor tècnic del Banc de Roba.




**U**n ésser humà coneix al llarg de la seva vida una mitjana de 5.000 persones. En la primera presa de contacte amb aquestes, la mirada hi té un paper fonamental. Les mirades poden jutjar, incomodar, generar dubtes i incertesa... però també poden reforçar, capacitar i potenciar l'autoestima del receptor.

El Banc de Roba de la Fundació AEMA, des de la seva creació al 2018, ha establert més de 3.000 noves mirades, totes elles capacitadores, que acompanyen i que tenen interès per a qui està al davant, validant i acompanyant. Per qui no ens conegui, som un projecte d'innovació social, que realitza donació de roba, amb la missió de fer-ho de la forma més digna possible, a les famílies en situació de vulnerabilitat que se'ns deriven des dels serveis socials de les ciutats de Barcelona i de L'Hospitalet de Llobregat. Les donacions es realitzen en el format més similar possible a una botiga de roba i tota la

roba de què disposem és de primera mà; això vol dir que totes les persones i famílies que passen pel projecte surten amb roba per estrenar. Aquest és un tret diferencial i que sorprèn positivament les persones que atenem. Entenem la roba com un bé de primera necessitat i, com a tal, cal donar-li el valor que li correspon. La roba i la forma de dur-la és una forma de mostrar-nos al món, i les persones en situació de vulnerabilitat no sempre poden escollir la roba que els agrada, que els faci connectar amb la seva personalitat i que defineixi com es volen mostrar al món. Així és com el procés d'atenció personalitzada i d'acompanyament de què disposa el projecte permet a cada família connectar amb si mateixa i millorar el seu autoconcepte i la seva autoestima.

Les famílies que accedeixen al recurs, ho fan previ acord de dia i hora i, un cop a l'interior del punt d'atenció familiar, disposen d'acompanyament per a cada membre de la unitat familiar per seleccionar la



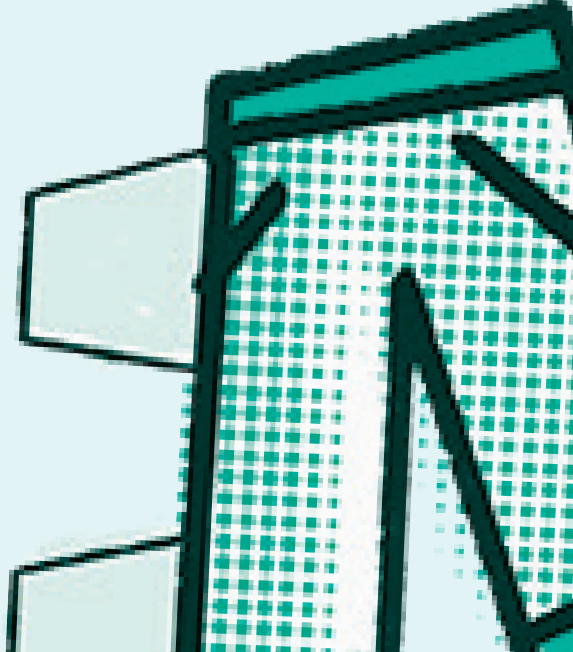
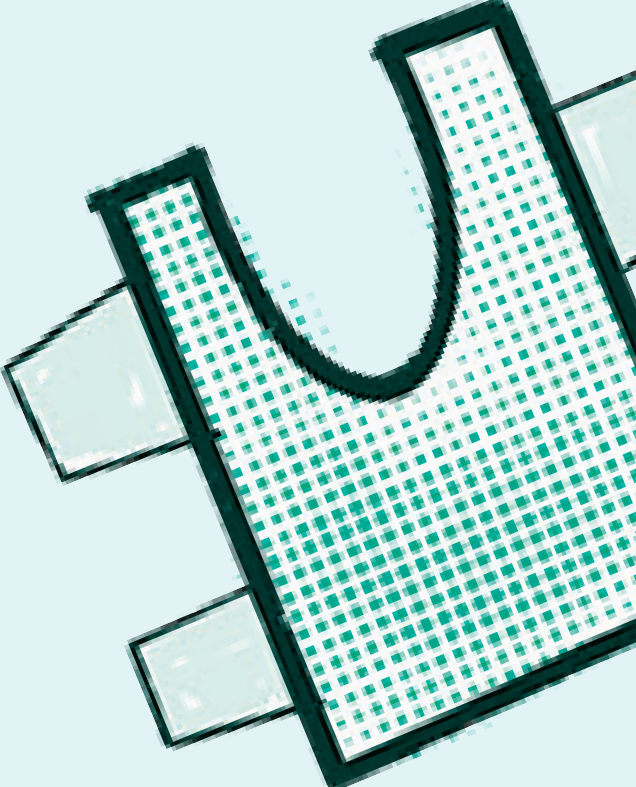
roba que necessiten i que més s'adapta als seus gustos i a la seva forma de vestir i de ser. Cada minut a l'interior del recurs és aprofitat pel projecte per establir un petit vincle amb la persona que ens permet acompanyar-la durant el procés de selecció i connectar amb ella, amb les seves necessitats, amb la seva forma de ser i la seva realitat. El fet de conèixer, en la mesura del possible, les seves circumstàncies i el seu entorn, pot permetre que la selecció de roba sigui individualitzada. Cada peça de roba de què disposa el projecte és diferent, de la mateixa manera que ho és cada persona que atenem, i cuidar-ne la selecció ens permet humanitzar el procés. Per això és important crear un ambient de privacitat i intimitat per mirar d'apropar-nos a la versió més autèntica que una persona pot mostrar i poder estar segurs que la roba escollida la representa, li agrada i que en farà ús.

Un cop feta la selecció de cada membre de la unitat familiar, són les pròpies famílies les que avaluen el servei, expressen com s'han sentit i fan propostes de millora per seguir avançant vers un model d'atenció millor. Posteriorment es realitza la coordinació amb els i les professionals dels serveis socials que són referents de les famílies; aquesta part és clau, primer, per la importància del treball en xarxa en el sector social i, segon, i potser la més important, perquè la família se senti més acompanyada i mirada des dels diferents sectors.

Així doncs, cada nova mirada que fem ens importa i molt. Intentem no reproduir un model de donació assistencialista, cada persona que atenem és singular i cal acompanyar-la de forma diferent. No entenem el nostre model com un model de referència, sinó com un model que ens defineix com a professionals del tercer sector i un model en què allò important, l'eix vertebrador, la mirada, estigui posada en les persones, en la seva forma de ser, les seves possibilitats; un model que sigui potenciador d'un petit impuls en la seva quotidianitat. Som conscients que una dessuadora, un texà o un pantaló, no reverteix una situació o un moment vital de dificultat, però sí que pot canviar la perspectiva d'un mateix i reforçar la singularitat en un moment de vulnerabilitat.

Tenim present que som un projecte de donació de roba, però si ens pregunteu us direm que som un projecte que pretén reforçar les persones a partir de la nostra mirada i de l'acompanyament de tothom que passa pels nostres punts d'atenció familiar.

Que les mirades sempre reforcin a totes i a tots. ●



# CREIXEMENT PERSONAL. UNA ASSIGNATURA -IMPRESINDIBLE- A ESCOLES I INSTITUTS



María Jesús Tomás Zamudio, educadora social, col·legiada 8743. Terapeuta Familiar Sistèmica (sòcia adjunta de l'Acadèmia de Ciències Mèdiques i de la Salut de Catalunya i de Balears, acreditada per la Societat Catalana de Teràpia Familiar).  
Docent. Assessora en violència de gènere i tècnica en addiccions tecnològiques.

**D**es de fa molts anys, he posat tota la meua energia i el meu temps perquè el **creixement personal** arribi a escoles i instituts, fent-lo extensible a tots aquells àmbits on **eduquem**. Ho he fet a través de correus electrònics dirigits a les direccions de centres educatius. Mai n'he rebut resposta. Està, realment, la comunitat educativa preparada i oberta per a una educació **integral**? També m'he dirigit a polítics de diverses àrees i estaments; de moment, **silenci**.

Escriure sobre creixement personal és vincular-se amb la **vida**, amb la **consciència**, amb la **responsabilitat**, amb **triar una vida saludable** en tots els àmbits. Per això la meua gran motivació és que arribi a les escoles i instituts, a l'educació en general, per ser persones més **lliures i úniques**.

Invertir en educació és invertir en el **bé social**. Una societat educada en creixement personal seria una societat més **sana**. Caldria formar educadors, educadores, professors, professores, psicòlegs i psicòlogues en aquesta matèria per poder-la impartir com a assignatura.

La intel·ligència emocional està arribant, subtilment, a les escoles i instituts en forma de tallers. I cal agrair-ho als professionals que els promouen; però l'experiència és insignificant. Com pot canviar-li la vida a un alumne si en tota la seva etapa educativa no ha rebut més que un taller de sexualitat d'una hora i mitja o un taller d'emocions durant dues hores? No som, encara, conscients del gran potencial que té el **creixement personal**, ni de totes les eines i recursos que podria proporcionar a les nostres vides.

Per explicar de manera més pràctica en què consistiria aquesta assignatura us posaré diversos exemples. D'una banda, el o la professional encarregat d'impartir aquesta matèria hauria de realitzar tutories individuals i grupals, en profunditat, recollint tots els dubtes i inquietuds de l'alumnat, esdevenint-ne un gran referent. D'altra banda, hauria d'impartir una sèrie de "pilars" o "blocs", cada un dels quals tindria un títol i abastaria diferents conceptes. La metodologia seria exposar aquests conceptes, vincular-los amb exemples de la vida quotidiana segons l'edat del grup-classe, posar petits exercicis pràctics perquè reflexionin al voltant de cada concepte, que els interioritzin i els traslladin diàriament a la seva vida. Es treballarien articles, pel·lícules, cançons, alguna lectura específica, i es farien dinàmiques, alguna xerrada d'un testimoni, així com sessions emocionals.



Dos dels “pilars” fonamentals serien:

## A. Pautes bàsiques de creixement personal

1. Des d'on vols viure? Tanathos / Eros
2. Concepte d'autoestima
3. Sistema de creences
4. Treballar el pensament tòxic / emoció tòxica
5. Estar en el present
6. Itinerari vital
7. Per què soc com soc?
8. És bona l'exigència?
9. Motivació interna/externa
10. Ancoratges positius/negatius/de la imatge

## B. Les 5 àrees vitals de la persona

### Àrea física

- Imatge
- Salut (alimentació sana, descans, respiració conscient)
- Sexualitat

### Àrea emocional

- Relació jo-amb mi
- Relacions en general

### Àrea intel·lectual-creativa

- Formació
- Art
- Crear vida singular
- Lleure i aficions

### Àrea pràctica

- Horaris
- Relació amb els diners
- Relació amb el temps
- Habilitats

### Àrea espiritual

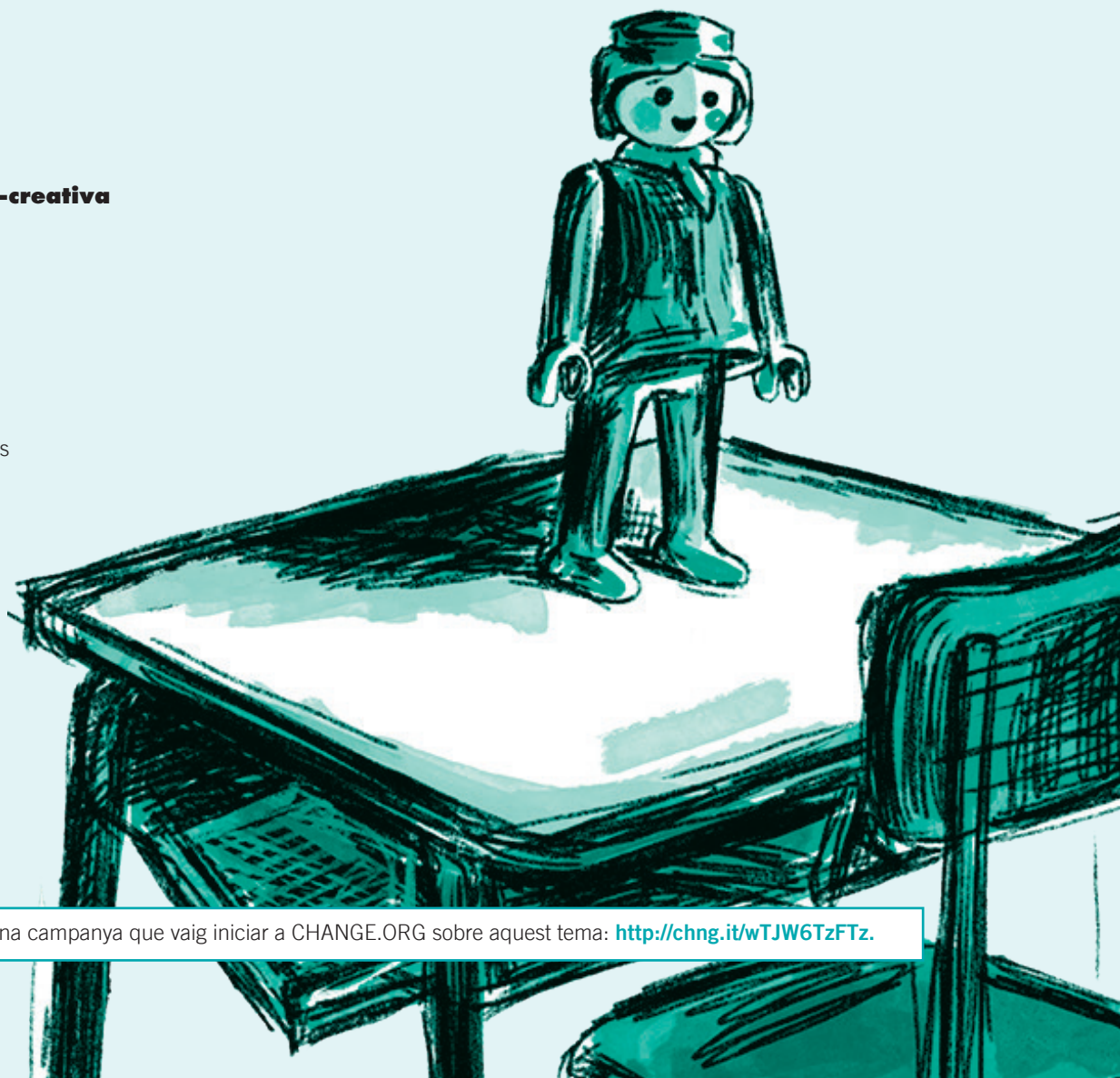
- Templança
- Coherència
- Pau interior
- Equilibri
- Harmonia

Uns altres dels ‘pilars’ fonamentals es podrien fonamentar en temes com ara trastorns en la conducta alimentària, violència de gènere en joves, visibilitat el col·lectiu LGTBI, addiccions tecnològiques, entre molts d'altres.

### Què aportaria el creixement personal a l'alumnat?

- Conèixer-se en profunditat, conèixer les pròpies habilitats, les pròpies mancances, les pròpies pors...
- Ser conscients de la vida escollida i aprendre que tots els actes tenen conseqüències.
- Posar en coordenades aquests quatre verbs: pensar, sentir, desitjar i fer.
- Evitar, davant d'una circumstància, l'acció-reacció.
- Aprendre a dir no, a tenir una comunicació més assertiva.
- Ser més empàtics amb la resta de persones.
- Fer un maneig més adequat de les pròpies emocions.
- Aprendre a tenir relacions més sanes.
- Reduir el patiment en certes situacions.
- Ser responsables davant de qualsevol persona i davant de qualsevol situació.

Per tot això, val la pena seguir reivindicant que aquesta matèria arribi a l'educació. Jo, des de la meua petita parcel·la continuaré fent tot el que sigui possible, i tu? ●



Us deixo un enllaç d'una campanya que vaig iniciar a CHANGE.ORG sobre aquest tema: <http://chnng.it/wTJW6TzFTz>.

## EXPERIÈNCIA PROFESSIONAL



# PROGRAMA DE GESTIÓ DE L'ATENCIÓ COMPLEXA. OSONA

### Model de PGAC

**E**l PGAC és un programa d'atenció integrada social i sanitària, basada en la gestió de cas, en el context comunitari i posant la persona amb necessitats d'atenció complexes al centre de la nostra intervenció.

Els seus objectius són:

1. Millorar la salut i el benestar de la població.
2. Millorar l'experiència d'atenció de persona/cuidador a través de la millora del servei i de la seva participació en la presa de decisions.
3. Millorar l'experiència d'atenció als professionals.
4. Adequar la utilització dels serveis sanitaris i socials per part del grup de població diana.

El model d'atenció del PGAC contempla una triple integració: integració vertical a nivell sanitari (entre atenció primària de salut i atenció hospitalària);

d'integració vertical a nivell social (entre els serveis socials bàsics i l'atenció social especialitzada) i finalment una integració horitzontal (entre el món social i el món sanitari).

Hem identificat 7 elements clau per fer front a la complexitat:

1. Identificar proactivament persones amb altes necessitats / necessitats d'atenció complexa.
2. L'avaluació multidimensional, el pla d'atenció únic en base a la metodologia de la conferència de cas. Cada persona ha de tenir el seu propi pla d'atenció "fet a la seva mida". Segmentar la posterior intervenció per nivells d'intensitat.
3. Planificació centrada en els interessos i preferències de les persones (ACP).
4. Empoderament de la persona, del cuidador/a i de la família. Donar informació i formació a la persona, al cuidador/a o família perquè pugui dur a terme autocures.

5. Facilitar recursos i serveis tant de l'àmbit social com sanitari, així com gestionar transicions.
6. El gestor de cas serà el coordinador de la informació i de l'atenció a donar a la persona, així com el referent per l'equip de professionals que intervenen a l'entorn de la persona.
7. Monitoritzar. Caldrà una avaluació i la reformulació corresponent si es dona el cas.

### **Necessitat del PGAC**

Es calcula que aproximadament un 1% de la població presenta doble complexitat sanitària i social a la vegada. Aquestes persones són vulnerables i presenten altes necessitats d'atenció.

Aquestes persones amb altes necessitats són ateses sovint des d'una perspectiva assistencial no ajustada a les seves característiques, per un conjunt ampli i variable de professionals i dispositius, que freqüentment actuen de forma fragmentada, poc coordinada, disharmònica i heterogènia.

El resultat d'aquest plantejament assistencial anacrònic sol tenir implicacions negatives tant des de la perspectiva de resultats de salut i benestar (iatrogènia, necessitats no cobertes...) i d'ús de recursos (duplicitats, sobrediagnòstic i sobretractament...), com d'experiència d'atenció percebuda (tant d'aquestes persones com dels professionals que les atenen).

### **Col·lectius beneficiaris**

Aquest programa té com a punt de partida la comarca d'Osona. Es calcula que les persones tributàries de ser incloses al PGAC són aproximadament l'1% de la població (que a Osona equivaldria a 1.600 persones). És destacable que aquesta població és un dels perfils més vulnerables del sistema. Per tant, el perfil són persones de 70 anys o més amb complexitat social i sanitària.

El programa també beneficia els cuidadors d'aquestes persones, i és probable que molts

elements del model d'atenció també puguin ser beneficiosos per a d'altres ciutadans no inclosos en el programa.

Aquest mateix perfil de població és present a tots els territoris de Catalunya, per la qual cosa el PGAC pot ser implementat a tot el territori català.

El PGAC implica treballar amb totes les institucions, dispositius i professionals que donen atenció a aquestes persones, en cada context territorial.

### **Quins professionals hi estan implicats?**

L'atenció a les persones incloses al programa es basa en el model de gestió de cas i l'equip interdisciplinari bàsic que intervindrà en l'atenció a aquest grup de persones està format per:

- metge/metgessa
- infermer/a
- treballadors/ores socials habituals de la persona
- gestor/a de cas

*Aquest equip es podrà veure ampliat amb la inclusió d'altres professionals (equip expandit) en funció de les patologies i necessitats.*

**El gestor de cas** és el professional, interlocutor principal de la persona, per a l'atenció de les necessitats d'atenció complexa. És el professional, sanitari o social que, amb alta capacitat resolutiva, atindrà la persona en el lloc i en el moment adequat.

Les seves funcions són:

- Vetllar per l'elaboració del pla d'atenció i la seva revaluació.
- Coordinar l'equip per facilitar la millor resposta a les necessitats de la persona.
- Garantir unes transicions impecables entre recursos assistencials.
- Monitoritzar la implementació del pla de cures i avaluació dels resultats. ●

## TASTETS DE LENGUA

# LLENGUATGE NO SEXISTA (1ª PART)



### CNL DE BARCELONA

Delegació de l'Eixample  
C/ Calàbria, 66, 2n  
08015 Barcelona

**E**l l'any 2011 la Generalitat de Catalunya, gràcies a la feina conjunta de diverses institucions, publicava la **Guia d'usos no sexistes de la llengua** (que us podeu descarregar en PDF) amb la finalitat que en els **textos formals i públics** s'hi desenvolupés un llenguatge inclusiu que representés la diversitat de la societat i les diferents sensibilitats al voltant d'aquesta qüestió. L'origen de tot plegat era el sentiment, cada cop més estès, que el masculí (sobretot en plural) no era sempre la forma més adequada per referir-se a homes i dones: *Els nens ja poden sortir al pati. I les nenes?*...

Cal avançar que la Guia només parla d'homes i de dones, no esmenta identitats no-binàries ni trigèneres, per exemple. Tampoc no accepta cap fórmula que no sigui absolutament gramatical; és a dir, ja us podeu oblidar de la forma *totes* com a inclusiva (en català el femení és exclusiu, només fa referència a dones) o de formes inventades ad hoc com *tot@s*.

I sense perdre de vista aquesta última precisió, la Guia ens recorda que **el masculí plural (els nens) té en català valor genèric** i que, per tant, el podem continuar fent servir per referir-nos a col·lectius constituïts per homes i dones. L'aportació principal del document, més enllà de la constatació anterior, és la **presentació d'estratègies alternatives que ens han de permetre que aquesta forma masculina no sigui l'única en els nostres documents formals**.

**La primera estratègia que ens ofereix són les formes dobles**, senceres o abreujades segons el tipus de document que haguem de redactar i, sobretot, en alguns usos que especifica: "Cal promoure uns usos lingüístics que permetin **fer visibles les dones en les referències genèriques a professions, càrrecs o funcions**". Per exemple:

1. *Demaneu hora per al vostre metge o metgessa.*
2. *El director o directora ha de signar la sol·licitud.*
3. En les salutacions de correus electrònics:  
*Benvolguts ciutadans, benvolgudes ciutadanes,*
4. *L'empresa impulsa el desenvolupament de les treballadores i els treballadors.*

El document ens recorda, però, que "cal donar preferència en general als recursos que no comporten l'ús de formes dobles", ja que allarguen innecessàriament el text, el tornen feixuc i acaba resultant poc natural.

Així doncs, **ens proposa una segona estratègia: l'ús de formes genèriques**, una fórmula molt més espontània, econòmica i clara. Si teniu ganes de saber què són exactament aquestes formes genèriques, n'explicarem les claus en el proper Tastets de llengua. ●

## PUBLICACIONS D'INTERÈS

### RELATS D'UN EDUCADOR SOCIAL. CRÒNICA, REFLEXIONS I RESISTÈNCIES A AMBDUES BANDES DE LA FRONTERA

**Autor:** Ferran Castellarnau Font

**Edita:** Descontrol Editorial

**E**n aquest llibre trobareu relats d'un educador que ha transitat per aquest ofici en diferents etapes i serveis dins l'àmbit socioeducatiu. Mostra els neguits, contradiccions i interrogants que genera treballar des d'una mirada crítica en un sistema on la productivitat i la normalitat hegemònica predominen en les intervencions. L'autor,

amb sinceritat, també ens explica com viu l'experiència d'estar a l'altre costat de la taula. Quan el patiment és encarnat en primera persona i es necessita ser usuari dels serveis d'atenció a les persones. Així, aquesta obra està repleta d'intimitat i sinceritat sobre les vivències personals, i també col·lectives, d'un educador social. ●



### LA MIRADA HORIZONTAL. HISTÒRIES SENSE LLAR D'UN EDUCADOR SOCIAL

**Autor:** David Vázquez

**Edita:** Triangular edicions

**E**l llibre convida a la reflexió i al diàleg fent parlar l'experiència a través de relats i històries d'educació social viscuts en primera persona en diferents àmbits d'intervenció i amb un mateix denominador comú, l'exclusió. Comparteix dubtes, dilemes, encerts i fracassos en situacions professionalment emocionants que només passen treballant en aquest sector. Unes inquietuds, en definitiva, que responen a la necessitat vital d'escriure i de donar visibilitat a la professió d'educar i al desig de transformar.

El carrer com a teló de fons i punt de partida d'aquest diari de camp vivencial per on transiten persones de veritat que viuen entre nosaltres. Retrats sense sostre i testimonis de vides invisibles a la intempèrie, amb la intenció que surti a la superfície allò que queda submergit. Una mirada horitzontal per posar-se al lloc de l'altre i revisar-se, per construir xarxa de suport mutu i reivindicar la comunitat. ●



# CONTINUEM AMB LA MEDIACIÓ

## Consideracions al voltant de la nova Llei de Mediació

**E**l 4 de novembre de 2020 va entrar en vigor la Llei Catalana 9/2020 del 31 de juliol, de modificació del llibre segon del Codi Civil de Catalunya, relatiu a la persona i la família, i de la Llei 15/2009 de mediació en l'àmbit del dret privat.

L'objectiu de la nova llei és donar una empenta a la mediació com una via alternativa en la resolució de conflictes.

Aquesta llei hauria de ser un nou pas endavant per promoure la cultura del diàleg i la mediació a la nostra ciutadania. La Consellera de Justícia va afirmar que la via judicial és lenta, cara i traumàtica, que confronta les parts i deixa la resolució de conflictes a una tercera persona, i que cal més cultura de diàleg, més acords, més mediació i menys togues.

En aquest sentit, ens hauríem d'esforçar a parlar de la mediació com d'un camí complementari, i no com del camí alternatiu que suggereix que el sistema judicial és la via principal, quan, evidentment, no és així.

Per altra banda, qualsevol llei ha d'anar acompanyada de recursos econòmics per poder dotar, en aquests cas, els mediadors i les mediadores de la pròpia identitat professional que ja tenen.

L'aspecte fonamental de la nova llei és la regulació del contingut i del funcionament de la sessió prèvia (abans anomenada sessió informativa) abans d'iniciar el procés de mediació. Aquesta sessió prèvia esdevindrà obligatòria quan les parts en conflicte ho demanin, o quan el jutge, un cop iniciat el sistema judicial, ho consideri recomanable.

Per tant, la sessió prèvia consistirà en explicar què és la mediació, com es procedirà en un procés de mediació i també s'hi podrà començar a explorar el conflicte.

Resoldre un litigi familiar a través de la justícia pot allargar-se anys i finalment no concloure's;

amb la mediació, en canvi, es pot reduir el temps i, sobretot, es trasllada la responsabilitat a les persones per a trobar els seus propis acords, en funció dels que consideren més adequats per solucionar les seves controvèrsies.

El Departament de Justícia calcula que es poden triplicar les sessions prèvies i amplia els avantatges dels acords extrajudicials.

Altres temes que es tracten en la nova llei fan referència al procediment per designar les persones mediadores; a la funció deontològica dels professionals, i a l'obligatorietat general dels professionals que es dediquen a la gestió del conflicte a informar els seus clients de la conveniència de solucionar els conflictes amb acords extrajudicials o per formes que propicien el diàleg com ara la mediació.

Finalment la llei és molt insistent en relació amb la protecció de les persones vulnerables i de les que són objecte de violències masclistes, ja que obliga de forma taxativa a interrompre qualsevol mediació en la qual es detectin aquests supòsits.

Ara bé, hi ha un aspecte de la llei que ens preocupa. A l'apartat 4 de l'article 6 diu textualment: "Les parts poden participar en la sessió prèvia i en la mediació assistides per llurs advocats. Aquesta assistència és necessària si ho requereixen les parts o si així ho disposa l'autoritat judicial i s'ha de desenvolupar sempre amb ple respecte pels principis de la mediació i per la igualtat entre les parts".

Aquest supòsit aniria en contra del "caràcter personalíssim" que obliga l'article 8 de la Llei 15/2009 del 22 de juliol, on es recull que "les parts no es poden valer de representants o d'intermediaris", ja que ens podríem trobar que els lletrats invisibilitzessin les parts; en tot cas s'hauria de parlar d'assessorament, que es pot fer durant tot el procés de mediació i per qualsevol professional que es cregui oportú -un psicòleg, un educador social, un arquitecte, etc.- però fora de la sessió de mediació.

Els acords no els hauria d'imposar ningú, són les persones -adultes i protagonistes- les que han de

decidir condicions i temes, i les que han de prendre les pròpies decisions, independentment de la pressió que pot exercir un advocat en el seu client o clienta.

Per tant, caldria clarificar si la presència dels advocats fa referència únicament a la sessió prèvia i en el cas que ho requereixin les parts. També caldria insistir en quines garanties hi ha envers el contingut de les sessions, és a dir, que no podran ser utilitzades pels advocats davant d'un procés judicial, atès el caràcter confidencial del procés de mediació.

### **Consideracions al voltant de l'Anteproyecto de Ley de Medidas de Eficiencia Procesal del Servicio Público de Justicia**

Per altra banda, com a professionals de l'educació social i mediadors estem molt preocupats per aquest avantprojecte de llei estatal, al qual ja es van presentar al·legacions des del Col·lectiu de Mediació del CEESC. Un dels punts més preocupants es troba al *Título I Mediación y otros medios adecuados de solución de controversias (MASC)*, que assenyala que "serà preceptiva l'assistència de l'advocat a la mediació quan el mediador no sigui professional del dret". Aquest títol dona, per tant, tota la importància al sistema jurídic; hi haurà, doncs, dues classes de mediadors? Els lletrats i els que no ho som? La mediació deixarà de ser un sistema alternatiu al procediment judicial per convertir-se en un simple tràmit abans de començar?

Allò anomenat MASC en aquest avantprojecte de llei genera confusió pel que fa a les descripcions dels

diferents conceptes. Així doncs, hem de reclamar el paper principal que mereix la mediació: ha de ser reconeguda pels legisladors i polítics com una figura primordial, i cal implantar la carrera universitària, tal vegada de segon cicle o màster, amb els seus drets i obligacions, a l'empara d'un únic col·legi professional, encara que pugui acollir professionals de diferents carreres de base.

Únicament així ocuparà el lloc que es mereix com el MASC més reconegut, acceptat i treballat de forma seriosa i estructurada.

### **Servei de sessió prèvia del CEESC**

Des del Col·lectiu Professional de la Mediació del CEESC, creiem que s'ha de sensibilitzar la ciutadania en la cultura del diàleg i, per tant, s'ha de donar a conèixer la mediació des de l'educació, i no parlem només de l'escola, sinó de la família i de la societat.

Així, des del CEESC oferim un **Servei de sessió prèvia**, anomenat Servei d'Informació Mediatora (SIM), que dona a conèixer el funcionament d'un procés de mediació a qualsevol ciutadà o ciutadana que tingui un conflicte per tal que pugui decidir quina és la millor manera de resoldre'l, o simplement que vulgui saber com funciona una mediació.

Aquest Servei es va iniciar l'any 2002 al CAP Vallcarca de Barcelona. Es pot recuperar la història de l'inici d'aquest servei al *Full Informatiu*, núm. 40, de juliol de 2007, a l'article "Ha valgut la pena, hem fet el SIM – CEESC". ●

## **AL BLOG DEL CEESC**



### **5 de març Visibilitzem i denunciem pràctiques masclistes en els entorns professionals i en la societat**

Des del Col·lectiu de Dones i Equitat, pensem que les educadores i educadors socials hem de reivindicar la visibilització i denúncia d'aquestes pràctiques masclistes en els nostres entorns professionals i en la societat i vam compartir el dossier "Violències masclistes a la feina", publicat per Social.cat.

### **25 de març El secret de la poció: un conte per parlar d'addiccions**

Presentem el projecte de quatre educadores socials per publicar un conte que vol ser una eina que ens obri la porta a començar a parlar de les addiccions, els secrets que fa mal guardar, les conductes abusives i les negligències dels adults. ●

**Recupera les publicacions del blog a [ceesc.blogspot.com/](http://ceesc.blogspot.com/)**



# ONEIXEMENT I DISCURS PROFESSIONAL

**En aquesta secció de la web recollim les relatories de les activitats realitzades pel CEESC a l'entorn de determinats temes d'interès professional. Aquí us fem un recull dels darrers materials publicats.**



## **Àgora: Violència contra les dones**

Relatoria de l'Àgora organitzada al novembre per la delegació del CEESC a Girona en què ens vam connectar virtualment per xerrar sobre la violència explícita contra les dones però també d'aquella violència velada que impregna la societat.



## **El lloc actual de l'Educació Social en el camp de les drogodependències**

Vídeo i relatoria de la Càpsula en què ens vam entrevistar amb Xavier Garcia, l'Anna Marco i en Fran Calvo per debatre al voltant de la rellevància de la figura de l'educador o educadora social en aquest àmbit, en el procés d'acompanyament en el tractament i, sobretot, en el procés personal en el qual es troben els usuaris.



## **Diàlegs d'ètica en temps de pandèmia (2a sessió)**

Relatoria de la segona sessió dels Diàlegs on es va crear un espai d'intercanvi de vivències professionals intenses que s'han donat durant els mesos de pandèmia a partir de les aportacions que ens van arribar, amb l'objectiu de fer una reflexió conjunta i construir un document de recomanacions.



## **Ser o no ser educadora o educador social a Justícia**

Vídeo i relatoria de la Càpsula en la qual M<sup>a</sup> Tura Benítez Comas, psicòloga a la Unitat de Programes d'Atenció Especialitzada de la Subdirecció General de Programes de Rehabilitació i Sanitat i Ignasi Jambrina Gato, cap de la Unitat de Formació Contínua en Execució Penal (CEJFE) ens van presentar les opcions de treball a serveis i recursos de justícia juvenil per a educadores i educadors socials, així com les competències ideals per a aquests llocs de treball. ●



## **Encontres i desencontres de l'Educació Social en el treball amb gent gran**

Vídeo i relatoria de la conversa amb professionals de l'àmbit en què es va concloure que l'educador/a social dins les residències dota de qualitat i fa més digna la vida d'aquestes persones, ja que no només ajuda a garantir-ne els drets més bàsics sinó també la part més afectiva i emocional dels residents.





## L'EDUCADORA SOCIAL MISTERIOSA

### El despatx

**E**l despatx és ara per ara un dels espais d'actuació protagonista en la relació educativa. El nostre és un espai compartit, sotmès a reserves i horaris. El conformen una taula rodona amb quatre cadires i dos quadres de paret: el paisatge idíl·lic d'uns prats de muntanya i un de Van Gogh. També hi ha gel hidroalcohòlic i estris per netejar l'espai quan acaben les entrevistes.

És en aquest espai on es convoca la persona per definir el Pla de treball individual i el seu seguiment. Dotar aquest espai de contingut educatiu és responsabilitat de les educadores amb corresponsabilitat amb les persones ateses. És un espai per treballar objectius com ara la puntualitat i el compromís o la participació en el propi procés d'autonomia. Ha estat laboriós, però crec que hem aconseguit conjuntament amb les meves companyes donar certa identitat i utilitat a aquest espai. Ara bé, sovint penso que no es pot limitar la relació i la intervenció educativa al despatx.

Avui tenia atenció amb una senyora a les deu i no s'ha presentat. Més tard m'ha explicat els inconvenients que han impedit la seva presència. Després tenia programada la visita d'un jove que no ha estat capaç de lligar més de dues paraules durant l'entrevista. Al final, a la porta i d'esquenes a mi, de forma inconscient, li he posat la mà a l'espatlla en senyal de suport. Ell no s'ha immutat, segurament pensant en les coses que tenia dintre seu i el neguitejaven. Però, a poc a poc, deu haver anat integrant aquest contacte perquè en el moment de treure la mà, ha notat la seva falta i m'ho ha comentat. Aquesta "pèrdua" ha desencadenat que comencés a parlar de tot allò que tenia guardat. Jo l'he escoltat, però he hagut de limitar la comunicació perquè m'esperava la següent visita.

Davant la necessitat de professionalitzar les nostres intervencions cal ser rigorosos amb les bases de coneixement adquirides. I ho hem fet bé.

Però no podem oblidar amb qui treballem i els espais des d'on ho fem. Sovint allò que es parla arriba fins a cert punt. Les paraules ajuden a certs discursos i pensaments. Però per assistir persones amb ànims ferits, ens calen experiències. Diferents experiències i diferents espais. Per exemple, realitzant un acompanyament o participant juntes d'una activitat. Així podem veure l'altre des d'altres perspectives i mobilitzar aspectes personals diferents. I del fet que ells també ens coneguin i ens percebin diferents en un entorn de despatx, el vincle també serà diferent. Ho provem? ●

## VIST A # LES XARXES



@luisvila88



Més d'una setmana dormint a 30 metres d'oficina de serveis socials. Voleu dir que com a societat ho estem fent molt malament per no poder atendre aquestes situacions indignes?



@comuniza



Rompe la rutina. Promueve el bienestar. Crea recuerdos positivos. Suenan bien, ¿verdad? Así se sienten las personas con problemas de salud mental cuando viven la cultura. Gracias @apropacultura por hacerlo posible. #liuresdestigma

apropacultura.cat

### Cultura i salut mental



Sabies que...



@EvaPiquer



Parlant de mares, aquesta dedicatòria de Najat El Hachmi:

*A la meua mare que, sense saber llegir,  
em va ensenyar a escriure.*



@CEESCYL



En España, 1 de cada 5 niños afirma haber sufrido acoso, pero tan solo 3 de cada 10 niños víctimas del acoso escolar afirman haber recibido apoyo del centro según un informe elaborado por la plataforma Educar es todo. La INTERVENCIÓN es crucial.

# SERVEIS I DESCOMPTES DEL CEESC PER A LA PREPARACIÓ D'OPOSICIONS

Davant la previsió que la Generalitat de Catalunya convoqui places per al cos de diplomats en Educació Social i per a qualsevol altre procés selectiu, des del CEESC us oferim un seguit de serveis i de descomptes per donar resposta a totes les possibles consultes que pugueu tenir.

## SERVEIS DEL CEESC

### Servei d'Acompanyament i Orientació en Processos d'Oposició

És un servei que la **Dra. Núria Ferrer**, educadora social, i que té per objectiu de donar suport i acompanyament en l'accés a un lloc de treball dins de l'administració pública. Aquest servei ofereix **3 nivells d'acompanyament (orientació, planificació i acompanyament)**, depenent de les necessitats de la persona, així com diferents maneres d'accedir-hi (presencialment, virtualment o telefònicament). Es tracta d'un servei individual i que s'adapta a cada demanda persona. Les persones col·legiades poden gaudir d'un preu especial.

### Formació

Periòdicament programem dos cursos adreçats a la gent que s'està preparant oposicions per a places d'educació social i que actualment tenim en catàleg.

- **Com preparar-se per un procés de selecció a l'administració local?**

De l'1 de juny a l'1 de juliol de 2021.

- **Taller sobre les proves pràctiques en un procés de selecció a l'administració local (7a edició)**

De l'11 de juny al 19 de juliol de 2021.

## DESCOMPTES EN FORMACIÓ EN CONVENI

### Preparació del temari per a oposicions

En **Carles San José**, consultor i formador amb una àmplia experiència en el sector públic, ofereix un servei per tal d'ajudar a preparar els 25 temes de la part general del temari del cos de diplomatura d'Educació Social.

Les persones col·legiades gaudiran d'un **15% de descompte** en aquest servei sobre el preu habitual.

### Acadèmies d'oposicions

Les acadèmies **Aulacat** i **MasterD** preparen tant el temari general com el temari específic per a les oposicions.

Les persones col·legiades gaudeixen de descompte (cal veure el que ofereix cada acadèmia). ●

Trobareu tota la informació relativa a aquests serveis i descomptes a la nostra web.

# IV CONGRÉS DE SERVEIS SOCIALS BÀSICS I ESPECIALITZATS

16 i 17 de setembre del 2021

La dependència és una contingència natural i inherent a ser humans, pel fet de ser vulnerables a molts factors i pel fet de viure en societat i en sistemes complexos. En tots els cicles de la nostra vida som o podem ser vulnerables i interdependents.

La dependència és també **multifactorial** i **multicausal**, i en aquest sentit ens ocupa de manera transversal a tots els àmbits d'intervenció, a totes les disciplines professionals, i als diversos Serveis Socials que configurem aquest Congrés.

La intervenció social dels serveis socials bàsics i especialitzats, en última instància, té com a finalitat l'autonomia funcional i vital de les persones: l'anhel de viure i decidir sense dependències. Aquesta intervenció haurà de ser necessàriament **multidireccional**: tan important és treballar amb les capacitats i competències familiars, com amb aquells factors socials i de sistema que poden ser barreres o facilitadors d'una desitjable autonomia.

Enfoquem aquest Congrés des d'aquesta aproximació conceptual als termes d'autonomia i de dependència. Sentirem ponències i comunicacions d'àmbits d'intervenció i d'experteses molt variades però amb aquest comú denominador. Tractarem de totes les dependències possibles: física, emocional, a substàncies, a activitats, a noves tecnologies, originades per factors de vulnerabilitat... Dialogarem sobre models que permeten una intervenció més capacitadora, més participativa, més reconeixedora de l'autonomia com a màxima aspiració del nostre fer professional.

Parlarem, al cap i a la fi, de la dependència i l'autonomia com a temàtica que ens interpel·la com a professionals, com a serveis i com a sistema de protecció. Els quatre eixos al voltant dels quals girarà el programa són: Addiccions; Dependències relacionals en el cicle vital; Diversitats i altres situacions que generen dependència i Sistemes generadors d'autonomia i dependència

## COMUNICACIONS I PÒSTERS

### S'ha ampliat fins al 31 de maig de 2021

la presentació de comunicacions i pòsters d'experiències, projectes, recerques, intercanvis i bones pràctiques, a partir dels eixos del IV CSSBE, molts dels quals portaran l'empremta que està deixant la COVID-19 en el nostre quefer professional en l'atenció a les persones. ●

Tota la informació sobre com presentar els materials la trobareu a <https://cssb.cat/comunicacions-i-posters/>

# SEGONA REUNIÓ DEL THINK TANK JOVE!

Ariadna Falcó, estudiant en pràctiques d'Antropologia de la UAB.

**E**l Think Tank Jove neix el mes de maig de 2020, moment en què vam fer la primera reunió, amb la idea *d'escoltar les persones membres del Col·legi més joves* amb un objectiu doble: d'una banda, per tal d'actualitzar continguts, serveis, activitats o accions del CEESC i, de l'altra, i sobretot, rejevenir la participació i la implicació en el si de l'organització quan els col·legiats i les col·legiades més joves ja sumen més d'un 20% de la base social.

Amb l'objectiu, doncs, d'escoltar la veu dels joves es va proposat una enquesta a totes les persones col·legiades de menys de 35 anys per saber l'opinió que tenen sobre el Col·legi

L'enquesta constava de 10 preguntes orientades a obtenir informació sobre la satisfacció vers l'organització, dels serveis que ofereix el CEESC, així com també de les seves mancances i com es podrien millorar les accions i reivindicacions del Col·legi.

Primer de tot, podem destacar que les principals motivacions per col·legiar-se són la borsa de treball, les activitats i formacions, i la reivindicació de la professió. Referent a aquesta última motivació, es destaca bastant la importància de reivindicar i donar visibilitat a la important tasca que fan les professionals de l'Educació Social. D'altra banda, també trobem altres mancances sobre allò que podria oferir el Col·legi com, per exemple, ampliar l'oferta de formació pròpia, apostar per la recerca científica, accions al carrer per afavorir aquesta visibilitat, assessorament i formacions als llocs de treball i contacte entre les col·legiades. Trobem altres respostes, però, que van més enfocades a tasques que no pertoquen a un Col·legi sinó a altres entitats com, per exemple, els sindicats.

Quant a la descentralització de les activitats i formacions que ofereix el Col·legi, veiem que el percentatge és molt semblant entre els que creuen que l'oferta és equitativa a tot el territori i els que pensen tot el contrari.

D'altra banda, el 16 d'abril va tenir lloc la segona trobada del Think Tank Jove en què es va debatre al voltant d'alguns temes relacionats amb les qüestions plantejades a l'enquesta i per aprofundir sobre alguns altres.

Podem destacar la bona valoració que es té de les activitats on line que, segons les assistents, ha ajudat a descentralitzar-les i a facilitar-ne l'assistència ja que presencialment és més complicat compaginar horaris. Es remarca, però, la importància de fer activitats dinàmiques ja que sinó, amb aquest format, poden fer-se més denses. Es comenta que, una vegada passada la pandèmia, s'haurien de mantenir les activitats on line i anar alternant aquest format amb el presencial.

D'altra banda, es dona molta importància apropar-se a les universitats i informar l'alumnat del Grau d'Educació Social sobre el Col·legi i presentar-lo com una oportunitat. Es fa una proposta de reduir la quota col·legial per al primer o primers anys.

Des d'aquí donem les gràcies a les col·legiades que van participar en aquesta segona reunió del Think Tank Jove i, també, a aquelles que van respondre a l'enquesta. Prenem nota de tota la informació recollida tant en la trobada com en l'enquesta i us animem a participar a les properes crides!

Si teniu més interès en aquesta proposta escriviu a [participacio@ceesc.cat](mailto:participacio@ceesc.cat). ●

# CONVOCATÒRIA 2021 D'AJUTS A INICIATIVES SOCIALS I PROJECTES ESPECIALS COVID-19

**D**esprés que l'any passat es posposés la convocatòria d'Ajuts a Iniciatives Socials i de Cooperació, aquest any torna i de manera especial, obrint una línia per a projectes que tenen en compte

els col·lectius especialment afectats per la crisi de la COVID-19. A més, s'han unificat les aportacions del 2020 i del 2021 i la convocatòria comptarà amb 9.812,40€ repartits en dues línies. I també, com a novetat d'aquesta edició, només podran presentar-s'hi educadores o educadors socials col·legiats al CEESC, així com col·lectius, empreses d'economia social, fundacions i associacions privades sense afany de lucre que tinguin més d'una persona col·legiada dins dels seus òrgans de govern.

El termini per presentar-hi projectes va del 15 de maig al 15 de juliol a les 10.00 h. Ara bé, si hi voleu participar, abans del 14 de juliol a les 14.00 h haureu de sol·licitar-ne el formulari. Aquesta convocatòria, que enguany compleix la vuitena edició, respon al compromís de destinar l'1% dels ingressos ordinaris del pressupost anual del Col·legi a iniciatives socials i de cooperació. La quantia total destinada per a aquesta convocatòria és la més alta de totes les edicions, més del doble que les anteriors ja que són les aportacions de dos anys, 2020 i 2021.

Com ja hem fet esment, la convocatòria té en compte l'excepcionalitat de la pandèmia i obre una línia especial per a projectes que tinguin com a objectiu el suport a col·lectius especialment afectats per la crisi de la COVID-19. Els projectes que es presentin hauran d'enquadrar-se en:

- **Projectes innovadors que fomentin l'ocupació dels educadors i les educadores socials**, a través de noves empreses o entitats d'iniciativa social, durant el primer any d'activitat.

- **Projectes que tinguin com a objectiu el suport a col·lectius especialment afectats per la crisi de la COVID-19** i que siguin impulsats per educadors i educadores socials.

A cada línia li correspon un 50 % de la dotació econòmica de la convocatòria però serà potestat de la comissió avaluadora la proposta de la seva distribució entre un o més projectes en cada cas, així com la redistribució entre les dues línies d'acció en funció del conjunt de propostes presentades. Els projectes que s'hi presentin hauran de dur-se a terme íntegrament dins el període comprès entre el novembre de 2021 i el novembre de 2022, tenint un termini d'execució de 12 mesos.

Com ja hem dit, l'altre canvi important d'aquesta convocatòria és qui hi podrà concórrer. I aquest cop la convocatòria va destinada només a col·legiades, col·legiats i col·lectius, empreses d'economia social, fundacions i associacions privades sense afany de lucre en els òrgans de govern dels quals hi hagi més d'una persona col·legiada.

Més de vuitanta propostes s'han presentat al llarg de les darreres set edicions, us animem a participar-hi!

Consulteu les bases de la convocatòria al web del CEESC. ●



# AGENDA D'ACTIVITATS



28 de maig, i 3, 4 i  
11 de juny de 2021



Barcelona

## VII CCSSM DE LA INFÀNCIA I L'ADOLESCÈNCIA: "TRANSICIONS, EXCLUSIONS I SOLEDATS: DESAFIAMENTS I RESPOSTES"

En el VII CCSSM s'abordarà la problemàtica de les transicions, exclusions, soledats i respostes en salut mental en l'àmbit de la infància i l'adolescència, des d'una perspectiva multidisciplinària i intersectorial.



31 de maig de 2021



Barcelona

## DIÀLEGS SOBRE CIRC, CREACIÓ I ACCIÓ SOCIOEDUCATIVA

Tercera i última conferència de la segona edició del cicle "Art i Cultura en l'acció socioeducativa", amb **Marissa Paituví**, de la *Central del Circ* i **Elies Martínez** i **Guille Vidal-Ribas**, de l'*Ateneu Popular 9 Barris*.



15 de juny de 2021



Museu de la Vida  
Rural L'Espluga de  
Francolí

## DESPOBLACIÓ I EDUCACIÓ SOCIAL

Dins del projecte #ESRural en aquesta jornada intentarem respondre a la pregunta Què creus que pot fer l'Educació Social per evitar la despoblació dels pobles?



16 i 17 de setembre  
de 2021



Girona

## IV CONGRÈS DE SERVEIS SOCIALS BÀSICS I ESPECIALITZATS

El IV CSSBE que havia de tenir lloc l'octubre de 2020, s'ha traslladat al setembre de 2021. El Congrés abordarà les 'Dependències al llarg del cicle vital' des de la perspectiva de la prevenció i l'enfortiment, tant personal com professional.

# CATÀLEG DE FORMACIÓ

## El primer catàleg 100% virtual

### Com preparar-se per un procés de selecció a l'administració local?

De l'1 de juny a l'1 de juliol  
C: 30 € / NC: 45 € / A: 40 €

En aquesta formació es pretén donar orientacions i estratègies bàsiques per afavorir que els educadors i les educadores socials estiguin més preparats i se sentin més segurs a l'hora d'opositar a l'administració local.

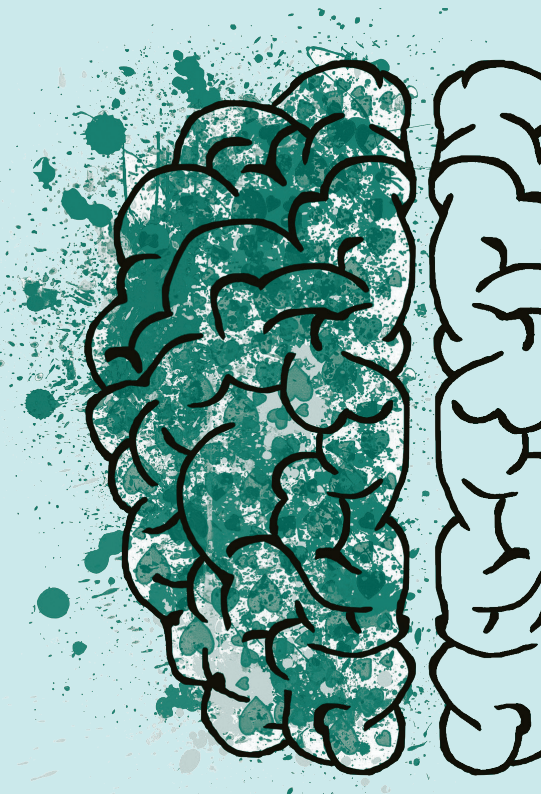
**A càrrec de:** Núria Ferrer i Santanach, educadora social i pedagoga.

### Taller sobre les proves pràctiques en un procés de selecció a l'administració local (7a edició)

De l'11 de juny al 19 de juliol  
C: 60 € / NC: 90 € / A: 75 €

Formació totalment pràctica que se centra a treballar la preparació de les proves tècniques relacionades directament amb la pràctica professional, és a dir, els casos pràctics.

**A càrrec de:** Núria Ferrer i Santanach, educadora social i pedagoga.



## CÀPSULES

### Una mirada a la presó des de l'Educació Social

Dijous, 27 de maig, a les 18.30h.

Descobrirem la vida a la presó, a través dels ulls i les reflexions de professionals de l'Educació Social, sense deixar de banda el funcionament d'aquests centres i les seves característiques.

Una Càpsula organitzada i dinamitzada pel grup i projecte Sèniors del CEESC. Amb **Miriam Alfaro**, educadora Social i terapeuta gestalt, impulsora del taller i vídeo CREARTE.

### Lideratge emocional en temps de Covid

Dijous, 10 de juny, a les 18.00h.

Farem un repàs per saber com entrenar les teves competències emocionals clau i d'aquesta manera millorar el teu benestar emocional, especialment en les situacions més complexes com les actuals.

A càrrec d'**Àlícia Vallespí**, llicenciada en Psicopedagogia i especialista en desenvolupament neurofuncional i terapeuta en audiopsicofonologia.

### La praxis de la mediació, encerts i reptes. La mediació professió de professions

Dilluns, 12 de juliol, a les 17.00h.

Càpsula organitzada pel Col·lectiu de Mediació del CEESC. ●

# FULL INFORMATIU

## SERVEIS

### POBRESA

### SALUT

### ÈTICA

### CREIXEMENT

### PERSONAL

### MEDIACIÓ



COL·LEGI D'EDUCADORES I EDUCADORS SOCIALS DE CATALUNYA

#### SEU SOCIAL

Aragó, 141-143, 4  
08015 Barcelona  
Tel. 934 521 008  
ceesc@ceesc.cat

#### GIRONA

Ibèria, 4, baixos  
17005 Girona  
Tel. 972 249 276  
girona@ceesc.cat

#### CAMP DE TARRAGONA

Pau Claris, 2  
43005 Tarragona  
Tel. 977 104 081  
tarragona@ceesc.cat

#### TERRES DE L'EBRE

Ramón Berenguer IV, 11  
43500 Tortosa  
Tel. 977 770 177  
terresdelebre@ceesc.cat

#### LLEIDA

Rambla Ferran, 32  
25007 Lleida  
Tel. 973 289 434  
lleida@ceesc.cat

