



## No et perdís la Gran Gala de l'Educació Social



p.4

**Donem veu als col·lectius professionals del CEESC.  
"Tots som responsables de visibilitzar tot allò  
que està malament o no funciona bé"**

p.22

**Hem de continuar fent visible l'Educació Social**



## 3 | PRESENTACIÓ



## 4 | COL·LEGI

- Assemblea
- Imprès de delegació de vot
- No et perdís la Gran Gala de l'Educació Social
- El CEESC ens hem pronunciat
- Hem iniciat el procés electoral per renovar la Junta de Govern del CEESC
- Donem veu als col·lectius professionals del CEESC
- Estructures professionals per a tractar conflictes ètics



## 15 | OPINIÓ

- 6è Congrés Català de Salut Mental
- Associació Dret a Morir Dignament



## 19 | SERVEIS

- El CEESC amb l'emprenedoria



## 20 | DOSSIER PROFESSIONAL

- Fitxa de recurs: *Equip eipea. Revista eipea*
- Llibre d'interès: *Les arts comunitàries des de l'educació social. L'experiència Basket Beat*
- Tastets de llengua: Novetats gramaticals (I)



## 22 | ACTIVITAT COL·LEGIAL

- Hem de continuar fent visible l'Educació Social
- RetinES 2017: Vídeos guanyadors i la veu de les seves organitzacions
- Primer Congrés de les Professions
- Jornada: "L'equip educatiu més enllà del docent: l'Educació Social a l'escola"



## 28 | AGENDA

- Formació i Càpsules. Octubre-Novembre 2017
- Debat 20è aniversari a Girona. Lleure i educació social
- Debat 20è aniversari a Lleida. Art, creativitat, transformació i lo social
- 5a edició del Premi Internacional en Educació Social Joaquim Grau i Fuster
- 3r Congrés de Serveis Socials

Edita:  
**Col·legi d'Educadores i  
Educadors Socials de  
Catalunya (CEESC)**

Aragó, 141-143, 4a planta.  
08015 Barcelona  
Tel. 93 452 10 08  
Fax. 93 518 30 54

Redacció: comunicacio@ceesc.cat

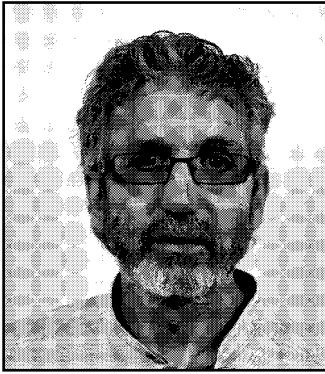
Disseny i maqueta: Jordi Sales Roqueta  
Il·lustracions: Jordi Sales Roqueta

Impressió: Codipre Arts Gràfiques, SL.  
Sabadell  
Dipòsit Legal: B-20441/91  
ISSN: 1888-4725  
Revista periòdica

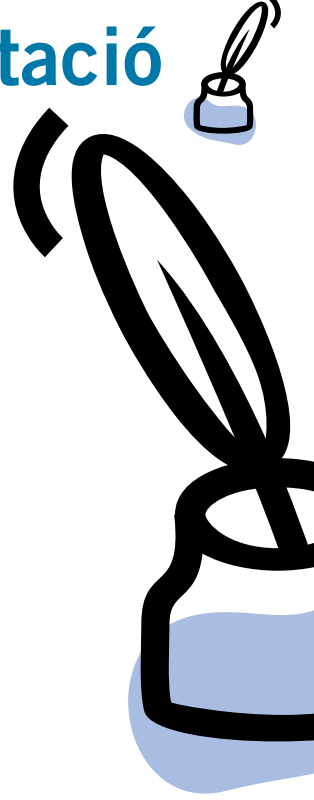
*El Col·legi no es fa responsable de les opinions que no han estat emeses directament pel Col·legi en les seccions que li pertocquen, ni del contingut dels articles que no hagin estat directament organitzats pel CEESC.*

**En conveni amb:**





**Esteve Ollé**, *educador social, col·legiat núm. 210. Membre de la Junta de Govern del CEESC i secretari de la junta delegada del CEESC a Lleida.*



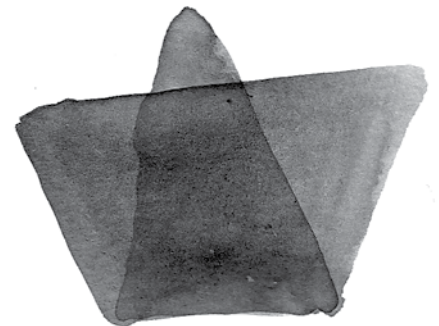
**Amb molt de gust** entomo la proposta que m'ha fet l'equip de redacció de presentar aquest *Full Informatiu*. La casualitat ha fet que sigui un dels fulls que s'editen en plena celebració del vintè aniversari del nostre col·legi i això també m'omple de satisfacció ja que, com a veterà que soc, vaig veure néixer el CEESC ara fa vint anys i sento que des d'aquell moment he crescut professionalment al seu costat.

Som, doncs, davant d'un nou número del *Full Informatiu*. Un *Full* que, com els anteriors, ve ple d'informació relacionada amb la nostra professió. En aquest cas, entre altres coses, trobarem informació referent a la celebració de la Gran Gala de l'Educació Social, temes d'ètica, posicionaments, activitat col·legial, llibres d'interès, fitxa de recurs...

Una informació que, juntament amb els comentaris d'opinió, activitats de formació, o l'agenda és un reflex de l'activitat, les inquietuds i la projecció del nostre col·legi.

Us proposo, però, que a més de valorar-lo pel seu contingut, també el valoreu pel que representa. En aquest sentit us animo a mirar-vos-el també com aquella carta que ens arriba de la família, de la família que formem tots els col·legiats i col·legiades i que, pel sol fet de rebre-la, ja ens recorda que en formem part i que no estem sols.

Espero que gaudiu amb la seva lectura. ■



# Assemblea

El proper divendres, **15 de desembre de 2017** tindrà lloc l'Assemblea Ordinària del Col·legi d'Educaadores i Educadors Socials de Catalunya. A les **16.00 hores** en primera convocatòria i a les **16.30 hores**, en segona convocatòria.

T'hi esperem!

Lloc: Seu social del CEESC

c. Aragó, 141-143 4a planta

Barcelona

.....

**No pots participar a l'Assemblea? Participa-hi des de casa! Fes sentir la teva veu, delega el vot!**

## **Imprès de Delegació de Vot a l'Assemblea Ordinària del Col·legi d'Educaadores i Educadors Socials de Catalunya (CEESC) de 15-12-2017**

En/Na \_\_\_\_\_, amb número de Document Nacional d'Identitat \_\_\_\_\_, i número de col·legiat/ada \_\_\_\_\_, delego el meu vot a a l'Assemblea Ordinària del Col·legi d'Educaadores i Educadors Socials de Catalunya (CEESC), que es realitzarà a Barcelona, en data 15 de desembre de 2017, a en/na \_\_\_\_\_, amb número del Document Nacional d'Identitat \_\_\_\_\_, i número de col·legiat/ada \_\_\_\_\_.

Signat: \_\_\_\_\_

Aquest imprès s'ha de presentar a l'entrada de l'assemblea, adjuntant còpia del DNI o del carnet de col·legiat/ada d'ambdues persones, degudament complimentat i signat.

Cada assistent a l'assemblea podrà portar un màxim de cinc vots delegats

# No et perdis la Gran Gala de l'Educació Social

**Míriem Solsona**, *vicepresidenta del CEESC i Comissionada del 20è Aniversari.*  
En nom i representació del conjunt de la Junta de Govern.



**V**int anys no és una quantitat petita i en tot aquest temps sou moltes les persones que d'una o altra manera heu estat protagonistes del recorregut de l'educació social a través del nostre (vostre) col·legi professional.

Així ens ho va semblar i durant un any hem volgut fer una programació d'actes per a tots els gustos i a tots els territoris per facilitar que totes i tots us poguéssiu fer vostra la celebració. I, per acabar-ho d'adobar, hem previst un tancament en què ens agradaria molt i molt retrobar-nos personalment amb tots vosaltres: la **Gran Gala de l'Educació Social**.

El 17 de novembre us proposem una festassa de tancament de tot aquest temps de celebració. Una festa que, de fet, es farà gràcies a vosaltres. Als que us hi esteu apuntant i, molt especialment, als que heu acceptat el repte de mostrar-vos-hi i formeu part dels més de 15 artistes, grups i col·lectius que l'amenitzareu amb dansa, teatre, tallers, màgia...

Seran **6 hores ininterrompudes d'actuacions per a tots els públics**, des dels més menuts fins als més grans. Perquè les educadores i els educadors socials som així: gent a qui li agrada la gent. Entre actuació i actuació, ens retrobarem amb antics companys, amb amigues, amb professionals

d'altres perfils amb els quals hem coincidit en algun moment.

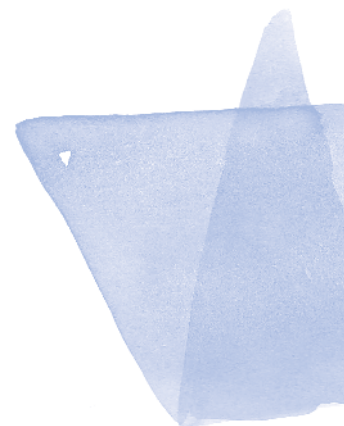
Voluntàriament hem volgut defugir de l'acte institucional formal, del seguit de discursos i de les cares de circumstàncies, de les presències polítiques anecdòtiques... Som educadores i educadors i ja fa temps que vam decidir comptar amb un òrgan que ens representés i a través del qual identificar-nos, explicar-nos, defensar-nos: el Col·legi, i això és motiu d'alegria.

La resposta a la crida per **demostrar tot el que som capaços de fer les educadores i els educadors socials dalt d'un escenari** ens portarà sorpreses com: Bambú & CIA, BasketBeat, Lo Petit Comité, Danscapacitats, El Botó Màgic o Planetaimpro, entre molts altres valentes i valents als que mai els podrem agrair prou l'esforç.

A més, **començarem a dibuixar el rumb de l'educació social dels propers 20 anys**, bufarem espelmes, participarem de l'estrena d'un vídeo històric i de la presentació d'un *Quaderns d'Educació Social* monogràfic.

**De veritat encara t'estàs rumiant si vindràs? Encara que només puguis ser-hi una estona segur que t'agradarà haver-ho fet!**

**Tots a bord, que comença un viatge de 20 anys més!** ■



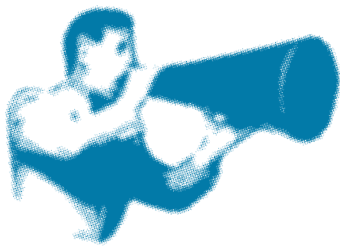
**Apunta't el dia a la teva agenda. Inscriu-t'hi a la web del CEESC i reserva la teva plaça (són limitades).**

#### LES DADES:

Divendres, 17 de novembre  
A partir de les 17h i fins a les 23h  
Centre Cívic Casinet d'Hostafrancs  
Carrer del Rector Triadó, 53

#### COM ARRIBAR-HI:

RENFE: Estació de Sants  
METRO: Sants Estació (L1 i L5), Hostafrancs (L1) o Tarragona (L3)  
BUS: 27, 44, 50, 78, 109, 115, D20 i V7  
Accessibilitat per a les persones amb discapacitat



# El CEESC ens hem pronunciat

## Juny 2017

- ▶ Manifest per demanar el **reconeixement del caràcter pedagògic de l'educació social en situacions de reforç escolar**.
- ▶ Els col·legis professionals de la Sectorial Social, Ensenyament i Humanitats de l'Associació Intercol·legial, posem de manifest la nostra **vocació de servei a la ciutadania i reivindiquem la funció social que dona sentit a la nostra tasca**.

## Juliol 2017

- ▶ Ens posicionem a l'entorn de la proposta de la DGAIA de tramitació d'emergència per a **la provisió de 300 places de primera acollida i atenció integral de menors d'edat estrangers no acompanyats** i des del CEESC reclamem un debat seriós i en profunditat per pensar estructuralment els canvis que cal fer per atendre i protegir convenientment els nostres infants.
- ▶ El CEESC s'adhereix al **Manifest per impulsar polítiques culturals públiques i comunitàries a la ciutat de Barcelona** publicat per la Xarxa Artibarrri, que expressa la disconformitat amb algunes de les polítiques culturals de l'ICUB.

## Agost 2017

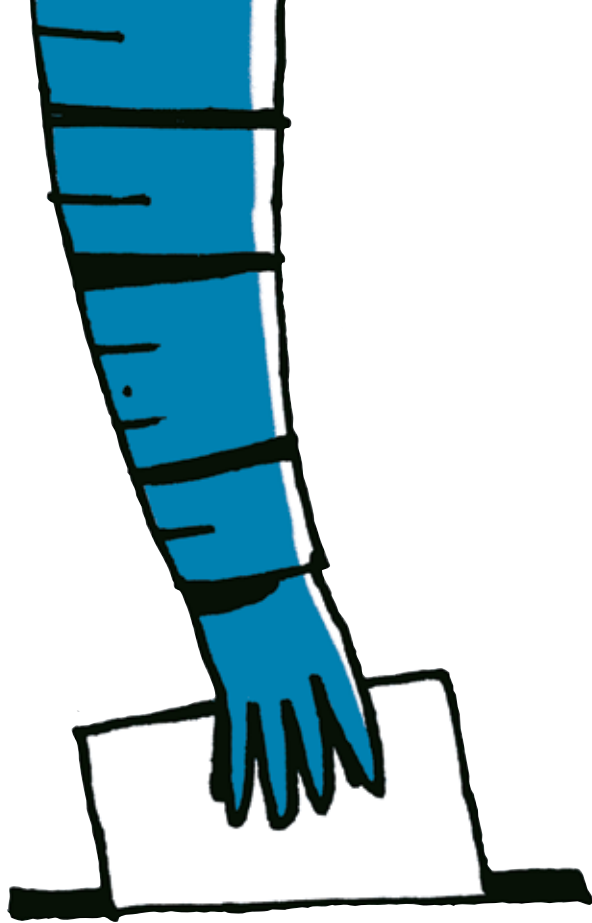
- ▶ El CEESC, el CGCEES i altres col·legis professionals d'educadors socials **participen a la capçalera de la manifestació de Barcelona amb el lema "No tenim por"** el dia 26 d'agost de 2017, per condemnar els atemptats i a favor de la pau.
- ▶ El CGCEES emet un comunicat davant els atemptats de Barcelona i Cambrils per condemnar els fets.

## Setembre 2017

- ▶ **El CEESC se suma i dona suport al manifest de Col·legis X Referèndum**. Demanem que es faciliti i promogui un debat democràtic plural i que els ciutadans de Catalunya puguin exercir tots els seus drets democràtics, entre ells el de vot i d'expressió, sense limitació i en llibertat.
- ▶ Ens adherim com a entitat al **Manifest de la Societat Civil Gironina** en defensa de les institucions catalanes, dels drets i llibertats fonamentals i de la participació a l'1 d'octubre.
- ▶ Ens hem adherit al **Manifest de la Taula per la Democràcia** per donar una resposta unitària en defensa de les institucions catalanes i els drets fonamentals.

## Octubre 2017

- ▶ El CEESC expressem el nostre **total rebuig a la vulneració de drets i llibertats** viscuda durant el dia 1 d'octubre i ens sumem a l'aturada, convocada per al 3 d'octubre.
- ▶ El CEESC aposta per una mediació **que propiciï el retorn a la confiança entre els dos Governos** i a una entesa que tingui en compte la societat com a principal eix que mereix ser tractada amb respecte i cura.
- ▶ El CGCEES denuncia qualsevol **acció que atempti contra els drets de les persones** i es posiciona a favor del respecte i la dignitat de les mateixes, amb el compromís unívoc en la cerca de solucions alternatives a aquesta situació. ■



# Hem iniciat el procés electoral per renovar la Junta de Govern del CEESC

**A**mb la publicació del cens electoral, l'11 d'octubre, s'inicia el procés electoral per renovar la Junta de Govern del CEESC. Des d'aquest dia i fins al **15 de gener de 2018 s'hi podran presentar candidatures.**

## Què fa la Junta de Govern?

La Junta de Govern és un dels motors d'un col·legi professional, és la responsable de la marxa de l'entitat. Des d'aquest òrgan es prenen decisions estratègiques i es formulen les polítiques i les línies de treball.

## Qui s'hi pot presentar?

Per poder formar part d'una candidatura és necessari **estar en situació d'alta al Col·legi i portar un mínim d'un any de col·legiació.** Ara bé, totes les persones col·legiades tenen dret a participar en l'elecció de la Junta de Govern sense requisits d'antiguitat.

## Quins requisits han de tenir les candidatures?

Totes les candidatures hauran de ser complertes i constaran d'una llista que inclogui el nom de la persona que es presenta a la presidència i d'un mínim de catorze i un màxim de vint-i-quatre components.

## Com cal presentar una candidatura?

A través d'un escrit dirigit a la Junta de Govern i avalat per un 3% del cens electoral.

Si necessiteu més informació sobre el procés electoral podeu consultar els Estatuts del CEESC o bé posar-vos en contacte amb nosaltres i us ajudarem en tot el que sigui possible. ■

# Tots som corresponsables de visibilitzar tot allò que està malament o no funciona bé!

## Donem veu als col·lectius professionals del CEESC

Comencem en aquest *Full Informatiu* un espai que volem fer servir per donar veu i visibilitat als Col·lectius Professionals del CEESC.

En aquest número us oferim una entrevista realitzada per la Laia González, col·legiada 8139, membre del col·lectiu professional de Mediació, a Eduardo Cano, col·legiat 6230, membre del col·lectiu professional de Persones sense llar.

### Quan parlem de persones sense llar, de què parlem?

Davant d'aquesta pregunta et podria respondre des del conjunt de categories que estableix la FEANTSA<sup>1</sup>, per a definir les diferents situacions en què es pot trobar una persona davant de la manca de sostre. Hi estableix tota una sèrie de definicions sobre la problemàtica de moltes persones en les nostres ciutats d'aquest món tan globalitzat en cultura, política, economia... i tan poc en drets humans i socials bàsics. Prefereixo donar-te la meua opinió com a ciutadà i educador social. M'agrada parlar de persones (homes i dones); de ciutadans i ciutadanes amb drets i obligacions que no poden exercir el seu dret a un sostre o habitatge digne a causa de la manca de maduresa

social i política de la societat on viuen. Laia, de manera conscient parlo de la societat on viuen. Són dins, no al marge. No els volem veure, perquè ens qüestiona. L'estat del benestar ha de garantir que no es perdi cap dret. Malauradament, l'*status quo* de la poderosa deessa economia ha revertit aquest procés de protecció dels més febles. Alguns em diran que és populisme. Quan es parla de drets i pobresa, els arguments del poder polític, social i econòmic ho defineixen amb aquest terme. Jo opino que es justícia!

### Tots en som corresponsables. Què podem fer la societat per madurar?

Sí, Laia, tots som corresponsables d'aquesta tasca de visibilitzar tot allò que està malament o no funciona bé. Si no sortim al carrer, si no ens manifestem, si no exigim la prevalença dels drets

per a tota la ciutadania, no es tindran en compte. Els drets, que no estan exemptes d'obligacions per part nostra, s'han de defensar. Es defensen als carrers. També el dret que cap persona visqui al

---

1. European Federation of National Organisations Working with the Homeless.



carrer. Els bancs, a qui el nostre govern estatal ha subvencionat amb 60.000 milions d'euros de tothom, i que ara no li tornaran. Continuen deixant la gent al carrer. Cal que com societat tinguem clar al costat de qui estem. Hi ha persones que cada dia dormen a “la puta calle”, ho dic en castellà perquè és la meua llengua materna.

El col·lectiu de persones-ciutadans i ciutadanes sense llar és un col·lectiu que no es defensa. És un receptor passiu que no participa en les decisions polítiques, per això és important

que des de la nostra corresponsabilitat com a societat i com a professionals afavorim totes les iniciatives que donin veu i vot a aquestes persones. Hi ha entitats que dins de la seva política de participació de donar veu i vot a persones ateses, arriben a disposar de llocs de participació dins dels seus òrgans de direcció i espais comuns de gestió. Els exemples més propers que tinc són Arrels i Assis a Barcelona. Aquestes mesures s'han d'afavorir i això és una mostra de maduresa d'una part de la societat.

### **Quin és el paper de l'educador social en la intervenció amb persones sense llar?**

Quan tinc l'oportunitat i sort d'acompanyar estudiants de grau en Educació Social i del mòdul professional d'Integració Social sempre repeteixo la mateixa paraula com un mantra: vinculació. Els professionals de l'educació social ens vinculem amb la persona, amb les seves circumstàncies i amb la seva història, i des d'un pla d'igualtat real; d'adult a adult, de persona a persona acompanyem intentat fer nostre el seu procés i el seu ritme davant les seves necessitats i els canvis que vulgui fer a la seva vida aquí i ara.

Les nostres accions d'acompanyament s'haurien de fer sense condicions que minvessin cap dret (sostre, alimentació, prestacions...). Sempre tinc present les paraules d'un gran educador i amic, en Paco Gea: “Eduardo, amb els drets de les persones amb qui treballem no es juga,

es canvien de lloc”. Això vol dir que la nostra intervenció ha de tenir en compte que treballem amb molt patiment humà i que les nostres accions no poden estar basades en xantatges del tipus “si et portes malament, et quedes sense dinar”, “si no vens a l'hora, et quedes al carrer”, “si no compleixes els objectius del tractament que l'equip et proposa, et treuen la T-10”... aquest són alguns exemples que es poden donar a les nostres superintervencions educoterapèutiques i rehabilitadores en un pla obertament desigual. A vegades, correm el risc de devaluar i pseudoinfantilitzar les nostres accions de treball, que són la part essencial del nostre procés de vinculació i acompanyament com a educadors i educadores.

### **De vegades, en alguna conversa amb amics, pensem que podem descriure els motius que porten a una persona a no tenir llar, i una de les constants que ens sorgeix és l'abandonament. Què en penses?**

L'abandonament, la pèrdua de la feina, de la confiança en un mateix, de les xarxes socials, de la família. Potser l'abandonament és el terme general que es perfila com l'inici d'un procés que pot arribar a portar una persona a viure al carrer de qualsevol poble o ciutat.

Són molts els factors de caire individual, estructural i institucionals que es relacionen entre si davant d'una persona en situació de sense llar. Com a ciutadans i ciutadanes i

educadors i educadores socials hem de valorar de manera objectiva i crítica tots aquest factors que afavoreixen l'exclusió: les addiccions, els problemes de salut física i psíquica, la manca de recursos, les dificultats per accedir a un treball estable, a un habitatge digne (d'indignes ja en tenim prou), polítiques d'inclusió socials... Les noves formes recents de fer política per part d'algunes administracions locals vers el col·lectiu de persones sense llar està modificant alguns elements estructurals d'atenció social i política.

A Barcelona, per exemple, la XAPSELL (Xarxa d'Atenció a Persones Sense Llar) està treballant plegada amb l'Ajuntament de Barcelona sobre un pla d'acció amb mesures i accions polítiques adreçades a aquest col·lectiu de ciutadans i ciutadanes.

Per altra part, el treball diari de professionals i entitats de la xarxa, fa que aquestes persones no oblidin la seva dignitat, ni l'exercici dels seus drets. Visibilitzant davant de tota la societat que cap persona ha de viure al carrer, sota un pont, dins d'un infrahabitatge.

### **La malaltia mental hi juga algun paper? És un prejudici?**

Els TM -les patologies de salut mental- són un factor més d'exclusió i de risc per a una persona que viu al carrer. Com em deia Lorena, una companya de feina, "Eduardo, com no han de desenvolupar una patologia mental, persones que són invisibles per als altres, que poden passar la major part del temps del dia sense parlar amb ningú?"

En un context "normal", l'abordatge d'aquest tipus de malalties ja ens suposa un no saber què fer, què dir, com posicionar-nos... La prevalença d'un TM en una persona del carrer, la fa molt més vulnerable i, sobretot, invisible. La manca de recursos apropiats, humans i residencials, per

atendre les necessitats d'aquestes persones amb aquesta especificitat no sempre poden assolir les demandes provinents dels professionals referents.

A Barcelona, a principis d'aquest any, l'Ajuntament, en licitació amb la Fundació Sant Pere Claver, està donant una resposta específica mitjançant un centre residencial per a persones sense llar amb TM "Cal Muns". Els ESMES (Equip de Salut Mental per Persones Sense Llar) i les entitats de la XAPSELL que sostenen aquests processos d'acompanyament de persones amb TM treballen plegats per dotar d'assistència aquest col·lectiu de persones amb diferents patologies de salut mental.

### **La crisi econòmica, en el vessant de desnonaments, ha incrementat el nombre de persones sense llar? Ha afavorit que siguem més conscients d'aquesta realitat? O seguim invisibilitzant?**

Desgraciadament la crisi econòmica i de valors que estem patint amb la retallada de drets polítics i socials bàsics ha augmentat les demandes. Hem passat dels "No tindràs una casa en la puta vida" de V de Vivienda, "Cap persona sense Llar 2015" FEANTSA-XAPLLS, "Sí es pot" de la PAH, al nou Sindicat de Llogaters i Llogateres.

Està clar que el nou context social, polític i econòmic va afavorir el clima per al naixement de demandes col·lectives pel que fa a la manca d'un dret bàsic, com és l'accés a l'habitatge. Però el problema de les persones que viuen al carrer de manera cronificada és encara una assignatura pendent per part d'aquesta societat.

### **Per què un col·lectiu de professionals de persones sense llar al CEESC?**

Vull especificar que no m'agrada aquesta definició. No som un col·lectiu de professionals. Som un col·lectiu de persones interpel·lades per aquesta manca de dret a l'habitatge que pateixen molts homes i dones al nostre país. Aquest col·lectiu està format per persones en situació de carrer, que van patir aquesta situació, per voluntaris i voluntàries que treballen a centres

socials, i per professionals de l'àmbit, però no és un requisit específic. És un grup obert de treball i reflexió que, arran de diferents càpsules de formació sobre el sensellarisme que es van portar a terme al CEESC, van proposar a la Junta de Govern crear aquest espai, i que es va acceptar sense cap objecció.

Ara, em pertoca escombrar cap a casa. Jo com a educador social i com a col·legiat, em sento representat per aquest Col·legi que defensa els interessos de la professió i en paral·lel manté obertes les seves portes

per donar suport a qualsevol demanda de la ciutadania. Aquest és el Col·legi que em representa. Pot ser que hi hagi altres companys i companyes que ho visquin de manera diferent. Jo ho visc així!

## Visibilitzar i denunciar una situació d'injustícia social?

Això no és nou. Seria molt pretensions per part meva (part nostra) dir que aquest és el nostre objectiu; quan hi ha professionals, persones ateses i entitats de la XAPSLL i fora d'ella que cada dia i des de fa moltes dècades estan treballant: denunciant, visibilitzant, fent justícia, incidint políticament, dignificant, recordant als que ja no hi són, a centenars de persones que viuen al carrer.

El nostre objectiu és afavorir que les persones afectades per aquesta manca d'habitatge, de sostre, de llar... en un pla d'igualtat disposin d'una plataforma més on fer arribar la seva veu, les seves demandes...

## Quines polítiques públiques penses que s'han d'aplicar per abordar aquesta situació?

Antonio Coromines, company del grup, va patir durant molts anys aquesta situació. Ara col·labora amb altres persones (ateses o no, desconec la realitat de cadascú) en una taula d'assessorament a l'Ajuntament de Barcelona per a erradicar el sensellarisme. Elles són les persones expertes que et podrien dir quines són les polítiques necessàries. La meua resposta és teòrica i des d'un vessant professional. Però et donaré algunes propostes: el model d'intervenció del *housing first*, que afavoreix l'accés a l'habitatge en condicions

d'igualtat ciutadana; l'atenció a la salut mental; la capacitat professional com a pas previ a la inclusió laboral. I valorar com un dret subjectiu la intimitat als CPA (Centres de Primera Acollida) amb polítiques clares en el disseny dels espais. Sóc conscient que s'estan fent canvis en alguns recursos per dotar de més comoditat i intimitat les persones que hi resideixen, però encara són mesures insuficients.

## En els diferents col·lectius ens fan mal coses del món que tenen a veure amb l'àmbit de treball, situacions d'injustícia, incoherències... Què et fa mal a tu?

Que en aquesta entrevista no hi hagi cap discriminació positiva en clau feminista. Aquest col·lectiu es caracteritza per estar format per homes. Les persones sense llar són majoritàriament homes i això respon a uns condicionaments culturals i socials que podem trobar en qualsevol estudi sobre el tema (*La situació del sensellarisme a Barcelona*. Diagnosi, 2015). Les agressions al col·lectiu són una constant, però no podem oblidar que les dones en una societat com la nostra continuen sent víctimes d'una violència de gènere, amb un número de

dones mortes que supera al número total de víctimes del terrorisme d'ETA. Al carrer, aquesta violència vers les dones està present. Quan una dona esdevé en situació de sensellar, la percepció d'alguns homes "depredadors" és que tenim la porta oberta a qualsevol tipus d'agressió física i sexual. Una dona al carrer està en una situació extrema de vulnerabilitat (observatori HATENTO 2016-2017).

**Tens raó, de fet, em sap molt greu, perquè considero que és un tema que tinc molt present en qualsevol àmbit de vida i professional, i no t'he preguntat per la situació de la dona, de fet, ni ho he pensat en formular les preguntes...  
M'ho reviso. Me'n pots explicar una mica més?**

Et dono dades oficials de l'INI (2012): un 40% de dones sense llar han estat agredides, el 61% va patir robatoris i el 24% ha estat víctima d'agressions sexuals. Cal oferir recursos adients per a totes les persones que viuen al carrer, però no ens podem oblidar de les necessitats específiques que requereixen les dones que pateixen el carrer, perquè el carrer actua sobre elles de manera diferent.

També em grinyolen molt determinades intervencions professionals que es fan des del poder del "rol professional" perquè disposem de l'autoritat sobre allò correcte i allò incorrecte; les maneres de fer paternalistes que perpetuen

les dependències vers els professionals i entitats. A vegades ens retroalimenten d'aquesta dependència per augmentar el nostre ego professional i institucional d'entitat. Ens agrada molt que ens diguin davant de tothom: "el meu educador/a, la meua assistenta social tal." Ens oblidem que les persones que acompanyen no són de cap equip, professional o entitat. La manca d'autocrítica personal i d'entitat que ens fa ser els millors del "mundo mundial". Ens oblidem que l'important no som nosaltres o la nostra entitat, sinó les persones que atenem. Som nosaltres qui hem d'estar al servei de les persones, no a l'inrevés.

**Ja sabem què et fa mal, i voldria saber què celebres?**

Celebro quan una persona després d'anys sense confiar en ningú, posa la seva confiança en alguna persona o entitat, administració... i treballa de nou per si mateix. Hi ha molts exemples de persones que viuen independentment, que gràcies al fet d'haver confiat en si mateixos, i amb una mica de suport, tornen a ser persones independents. La dignitat i la ciutadania no la recuperen, perquè mai l'han perdut: Vull recordar en Francesc Canals, una persona en seguiment per Arrels, que em va acompanyar durant alguns anys en aquest camí comú de vida. Vaig compartir amb ell moltes coses de la meua vida personal. Tinc molt present els divendres, quan feien el cafè de les vuit pel Raval o el Paral·lel.

Vull celebrar el bon treball que desenvolupen professionals que per a mi són els meus referents i gurus professionals en aquest camp: Maria Àngels, Paco G., Charo S., Rocío A., Miquel J. i David V.

La participació i l'apoderament d'homes i dones com l'Antonio C. que són capaços de superar-se a si mateixos i sortir del carrer i continuar treballant per als altres.

Celebro la no indiferència visual que una part de la ciutadania manté davant de les persones que viuen al carrer. Mirar als ulls, encara que no donis res material, ja és començar a dignificar l'altre. És una manera d'apropar-t'hi, de dignificar-lo com a persona.

Cada vegada hi ha més gent que s'interessa per participar en els recomptes de persones que viuen al carrer. És una manera de començar a preguntar-se per l'altre que viu sota de casa teua, al caixer del teu banc, que pidola a la porta del mercat...

Celebro que un grup de persones vinculades al meu districte, Nou Barris, treballi de manera voluntària en un nou projecte per a dones en situació de sense llar #lolanonoestassola.

## Què podem fer des de la resta de col·lectius professionals?

Parlar de nosaltres, interpel·lar-nos, donar-nos el vostre paper, convidar altres persones que creieu que poden estar interessades... "la imaginació al poder".

## Com a membre del col·lectiu de Mediació, no puc evitar preguntar-te sobre els conflictes que us trobeu en la vostra intervenció i les eines que feu servir per abordar-los...

Jo et puc parlar de la meua experiència en el procés d'acompanyament, com a educador social durant 24 anys i, d'aquests, 11 a la Fundació Arrels a Barcelona. Fa quatre mesos que he tornat a treballar en un àmbit diferent (drogodependències) a CECAS Fundació, on aprofito la meua experiència professional davant de persones que són al carrer o en CPA amb problemes d'addicció a diferents tòxics. Com observes, continuo vinculat al sensellarisme des d'una altra perspectiva.

En primer lloc, la intervenció social que faig com a educador té molt de gratificant. Els conflictes sempre han estat presents en el desenvolupament professional independentment de l'àmbit. En l'àmbit del sensellarisme no té perquè donar-se una prevalença major de conflictes. Si la nostra predisposició personal i professional fos aquesta estaríem dient que una persona sense llar és igual a conflicte/alcohol/baralles... i això és erroni!

## Totalment d'acord amb tu, seria un error plantejar-ho així, el conflicte és inherent a l'ésser humà, vivim en societat, en grups... i, per tant, tots tenim conflictes, no són propietat de cap col·lectiu, ni de la identitat de cap persona, tenim conflictes i usem diferents formes per abordar-los, amb menys o més èxit...

Clar que en aquest procés de relació es donen conflictes, malentesos, agressions verbals i, a vegades, físiques. Moltes d'aquestes són originades per la interacció del consum d'alcohol, patologies mentals. Potser el teu rol actual representa un professional anterior sobre el qual es projecten històries i conflictes no resolts? Però no podem afirmar que aquest sigui el *modus operandi* de les persones amb qui treballem. En 11 anys, he pogut patir quatre situacions com aquestes i cadascuna diferent i, excepte una, totes van ser reconduïdes posteriorment.

L'experiència personal i professional m'ha ajudat a adaptar-me a contextos complicats i utilitzar una expressió de Bruce Lee que deia en un anunci

televisiu: "sigues com l'aigua". La flexibilitat i la comprensió són importants a la nostra feina. A vegades sóc capaç d'entomar-lo amb serenitat i d'altres em quedo sense argumentacions, però ho torno a intentar, avaluant de nou la situació i el context, però sempre en clau d'adult a adult.

Em preocupa més la manca de coneixement i tolerància de persones aïllades que menyspreen la dignitat d'aquestes persones i trepitgen els seus drets ciutadans. Potser es creuen que disposen de més drets pel fet de tenir un sostre. Em fan molta pena!

Moltes gràcies! ■

# Estructures professionals per tractar conflictes ètics

**L**a tasca dels educadors i les educadores socials, en tant que treballem amb persones amb els seus conflictes, situacions personals i problemàtiques diverses, és complexa. Sovint en diferents situacions de la pràctica professional apareixen problemes o conflictes ètics davant dels quals no sabem què fer i tenim la sensació que qualsevol solució serà imperfecta.

Cal acceptar els conflictes i els problemes com a alguna cosa inherent a la professió. Aquesta situació complexa sempre serà present però podem mirar d'avançar-nos a les situacions i dotar-nos d'eines i instruments que ens facilitin abordar aquests tipus de situacions. Mirar d'establir criteris de bona praxi i orientacions tècniques que permetin als professionals anticipar-se a potencials situacions de conflicte. I, en el cas de no poder anticipar el conflicte, disposar d'estructures professionals i d'un mètode sistematitzat que possibiliti la deliberació per tal de construir la resposta més adequada a aquella situació concreta.

A la professió encara predomina el treball solitari basat en la intuïció i l'experiència personal i es concep amb naturalitat que un conflicte ètic l'ha de resoldre la persona que l'experimenta com si fos un problema personal o privat. Tanmateix, s'han anat creant diferents òrgans consultius, comitès d'ètica i espais de reflexió per tal de traslladar aquest conflicte -que es viu subjectivament- a una esfera pública, col·lectiva i, sobretot, amb una gestió més sistematitzada i justa, per tal que el professional no l'hagi de resoldre tot sol.

## De quines estructures disposem actualment?

Des del CEESC ens hem proposat crear un mapa / informe per saber de quines estructures disposem per a tractar i analitzar els possibles problemes ètics que es produeixen en la pràctica professional

Ens interessa conèixer tots els espais existents (comissions, comitès, espais de reflexió, espais consultius...) que s'utilitzen en els diferents àmbits d'actuació, dins de la diversitat de tipologia de centres, serveis i contextos d'abordatge.

El CEESC aglutina aquesta diversitat de contextos i creiem que amb aquest mapa pot ajudar a promoure, també, la cultura del treball cooperatiu per a la construcció de coneixement col·lectiu.

Per tant, esperem rebre les vostres aportacions a [participacio@ceesc.cat](mailto:participacio@ceesc.cat) per construir-lo i convertir-lo en una eina a disposició dels professionals de l'educació social. ■



## 6è Congrés Català de Salut Mental

### “Migració, exili i refugi: drets humans i salut mental.”

**Ariadna Gomà Bergadà**, educadora social. Col·legiada 10205.

**L**a sisena edició del Congrés Català de Salut mental “Migració, exili i refugi: drets humans i salut mental”, celebrada els dies 1, 2 i 3 de juny a Barcelona, ens va permetre reflexionar entorn a la situació en què es troben persones que per diferents raons es veuen obligades a emprendre el camí d’immigrar o sol·licitar asil a un país o territori diferent al del propi origen. Des del moment que s’inicia aquest projecte de vida, hi ha un conjunt de factors que poden afectar el benestar biopsicosocial de les persones. **El coneixement d’aquesta realitat per part dels diferents entorns i equips professionals que vetllen per l’acollida i l’acompanyament als individus en el procés migratori a la societat d’acollida, suposa, doncs, un aspecte transcendental per poder oferir una atenció integral, individualitzada i comunitària** i, d’aquesta manera, facilitar el suport necessari per al ple desenvolupament a la persona que emigra.

El conjunt d’experiències, bones pràctiques, i continguts que van transmetre tots els ponents del Congrés, van facilitar poder adquirir una visió global dels efectes que genera aquest procés i, alhora, adquirir eines i reflexionar a l’entorn de com acompanyar la persona immigrant o refugiada en la intervenció social, educativa, comunitària, mèdica, psicològica i legal.

Alguns plantejaments que van sorgir durant el Congrés, útils per debatre i per valorar aspectes importants entorn del treball amb les persones d’origen immigrant, van ser:

- les pors de la persona que immigra durant tot el procés;
- el xoc cultural;
- les expectatives versus la realitat en què es troben les persones que arriben a un país nou;
- les dificultats i necessitats per a la creació de la xarxa social;
- l’acompanyament en la creació d’un projecte de vida;
- la sensibilització i la intervenció davant de l’estigma social en la societat d’acollida;

- les polítiques, marcs legals i procediments en matèria d’immigració, asil i refugi;
- l’atenció integral a la persona i la promoció de les seves potencialitats;
- l’apoderament davant de la victimització de la persona immigrant;
- l’acció comunitària (més enllà de l’atenció individual);
- la realitat dels Centres d’Internament d’Estrangers (CIE) i la seva repercussió en la vida de la persona,
- i l’atenció a col·lectius vulnerables (gènere i infància) des de l’acollida.

Com s’ha introduït anteriorment, aquest Congrés va aportar també diferents experiències de bones pràctiques que s’estan duent a terme actualment a Catalunya. Alguns dels elements que més incideixen i es repeteixen en les accions presentades són:

- el mentor/a com a figura de referència i suport;
- l’acompanyament i l’acció psicosocial amb la persona o grup a través d’accions quotidianes i comunitàries;
- la tasca socioeducativa des d’una visió integral, d’escolta i comprensiva i respectuosa de la persona,
- i el diagnòstic, la investigació i creació de recursos per a cobrir les demandes generades per les realitats fluctuants en els diferents contextos.

Així mateix, cal ressaltar dues de les idees força que es van poder extreure després de les diferents intervencions: **l’acció comunitària per a la intervenció, prevenció i sensibilització amb la població nouvinguda i amb l’autòctona, i la importància del treball en xarxa i la coordinació per poder donar resposta a les diferents demandes.**

Aquest Congrés, doncs, va permetre als assistents poder dur a terme una intensa submersió a les xarxes multidisciplinàries que s’activen per tal de poder oferir una atenció integral a les persones d’origen immigrant, així com les metodologies i accions que s’emprenen des dels diferents serveis. ■



## “Treballem pel del dret a decidir com i quan volem morir”

### Associació Dret a Morir Dignament



L'associació Dret a Morir Dignament (DMD) és una entitat sense ànim de lucre fundada l'any 1984 que defensa la llibertat de tota persona a decidir el moment i la manera de finalitzar la seva vida, especialment quan pateix un deteriorament irreversible i un sofriment insuportable.

Treballem perquè la ciutadania conegui els seus drets en relació amb el final de la seva vida, recollits en la *Llei d'Autonomia del Pacient (41/2002)*. L'exercici d'aquests drets pot millorar les condicions en les quals es mor a Catalunya. Tenim dret al consentiment informat i al rebuig del tractament, acompanyat d'una medicina pal·liativa de qualitat, evitant tractes inhumans o degradants, recorrent a la sedació pal·liativa (administració de fàrmacs per aconseguir el màxim confort possible davant d'un patiment físic o psíquic extrem tot rebaixant el nivell de consciència) si aquesta és la nostra voluntat.

Així mateix, difonem el *Document de Voluntats Anticipades (DVA)* també conegut com a Testament Vital, com la millor eina per assegurar el respecte a les decisions de cada persona en relació amb el seu procés de mort i una mort amb dignitat. La persona que el signa expressa la seva voluntat sobre les atencions mèdiques que desitja i les que no desitja rebre en cas de patir una malaltia irreversible o terminal que li hagi portat a un estat que li impedeixi expressar-se per si mateix. En totes les comunitats autònomes hi ha un registre oficial del *Document de Voluntats Anticipades*. A tot l'Estat espanyol està regulat per llei. Oferim als socis assessorament i una atenció personalitzada per part d'un equip format per professionals especialitzats de l'àmbit sanitari, educatiu, jurídic i altres.

Paral·lelament, volem promoure un estat d'opinió pública favorable a l'ampliació del dret a decidir com i quan volem morir. Estem treballant

amb els grups parlamentaris per avançar en la despenalització de l'eutanàsia i el suïcidi assistit mèdicament per a persones que desitzen alliberar-se d'un sofriment que viuen com a insuportable.

En la nostra associació hi ha diferents comissions de treball que agrupen professionals de la psicologia, el treball social, l'educació social, la salut, l'ensenyament, del dret i del periodisme. La seva finalitat és la incidència en col·lectius professionals que poden ajudar a difondre els drets que ja tenim o la seva ampliació. En concret és de gran importància difondre la realització del DVA com a garantia dels drets de la persona malalta i com una gran ajuda per a les famílies i l'equip sanitari que amb aquest document coneixen en detall els desitjos de la persona malalta al final de la seva vida. En la pràctica professional en l'àmbit de l'Educació Social creiem que es bàsic tenir la informació i el coneixement tant dels drets de la persona malalta com de la tramitació i ús del DVA. Hi ha moltes preguntes que sorgeixen al voltant del DVA:

- Com es fa i es tramita el DVA?
- Què són les cures pal·liatives?
- Com demanar cures pal·liatives a domicili?
- Què és la sedació pal·liativa?
- Què és la limitació de l'esforç terapèutic, LET?
- Un menor d'edat pot fer el DVA?
- Un malalt mental pot fer el seu DVA?

S'han signat ja convenis de col·laboració amb alguns col·legis professionals que agrupen aquests àmbits professionals i que permetran establir actuacions conjuntes i activitats formatives que ens ajudin a treballar afavorint que totes les persones malaltes puguin tenir un final de la seva vida digne d'acord amb els seus valors i les seves creences. ■





# FORMA'T I TRANSFORMA e-learning 2017

**10% DE DESCOMPTE** per a col·legiades i col·legiats

**Mediació i dinamització comunitària**

**Infància i adolescència en risc**

**Inserció sociolaboral**

**Persones amb discapacitat**

**Gent gran i atenció socio sanitària**

**Salut mental**

**Gestió i voluntariat**

**Lleure i animació sociocultural**

Consulta les dates actualitzades dels cursos al web

**[www.peretarres.org](http://www.peretarres.org)**

 **FUNDACIÓ  
PERE TARRÉS**

CURS 2017/2018



**MÉS COMPROMÍS  
MILLORS OPORTUNITATS**



## MÀSTERS UNIVERSITARIS I POSTGRAUS EN ACCIÓ SOCIAL

### MÀSTER UNIVERSITARI EN DIRECCIÓ, GESTIÓ I INTERVENCIÓ EN SERVEIS SOCIALS

En el context social, econòmic i polític actual les ONL han d'assumir el repte de generar un major impacte social implementant projectes i serveis innovadors que contribueixin a donar resposta a les noves necessitats socials emergents. L'objectiu del Màster és capacitar professionals per al desenvolupament de propostes de caràcter directiu i gestor en el marc dels serveis socials i d'entitats del Tercer Sector.



### MÀSTER UNIVERSITARI EN MODELS I ESTRATÈGIES D'ACCIÓ SOCIAL I EDUCATIVA EN LA INFÀNCIA I L'ADOLESCÈNCIA

L'acció social i educativa amb infants i adolescents requereix competències per a establir ponts amb el teixit sociocomunitari i liderar processos de treball en xarxa amb els agents implicats. Aquest Màster desenvolupa competències i s'orienta a la formació de professionals especialitzats en l'anàlisi i la intervenció en situacions socials i culturals complexes, que exigeixen estratègies de qualitat en aquests escenaris d'intervenció.



#SócSocial

### MÀSTER UNIVERSITARI EN GERONTOLOGIA I PROMOCIÓ DE L'AUTONOMIA PERSONAL

Adquirir plena capacitat professional per a l'aplicació de coneixements, destreses i habilitats pròpies de l'acció social en l'àmbit de la gent gran.

[www.peretarres.url.edu](http://www.peretarres.url.edu) | [infofacultat@peretarres.org](mailto:infofacultat@peretarres.org) | 93 415 25 51



Agència  
per a la Qualitat  
del Sistema Universitari  
de Catalunya

**FUNDACIÓ  
PERE TARRÉS**

**UNIVERSITAT RAMON LLULL**

**FACULTAT  
D'EDUCACIÓ  
SOCIAL I  
TREBALL  
SOCIAL**

# El CEESC amb l'emprenedoria

**C**om ja sabeu, el CEESC compta amb el Servei d'Ocupació i Orientació Professional (SOOP), un servei integral que vol donar resposta a totes les oportunitats en l'ocupació professional actual. D'acord amb els seus principis fundacionals, el SOOP és un dels serveis més importants del Col·legi; és el servei des d'on es gestiona, s'assessora i s'activa l'ocupació laboral, l'orientació professional i l'emprenedoria dels col·legiats i col·legiades i dels amics i amigues del CEESC.

El SOOP ofereix diferents serveis professionals i laborals. En aquest número del *Full* us volem parlar de dos d'aquests serveis que potser us passen desapercebuts i que estan dirigits, sobretot, a persones que volen dur a terme projectes d'autoocupació.

## NIU-Incubadora de projectes

Es dirigeix a les persones col·legiades i amigues del CEESC que tenen ganes d'emprendre o activar una idea o projecte. Des del Col·legi es proporciona assessorament i acompanyament per al creixement d'aquesta idea, iniciativa o projecte en l'àmbit social, a través de la promoció, el contacte amb professionals, entitats o empreses de l'àrea o interès similar, recomanacions sobre les vies de finançament o el contrast amb iniciatives similars.

El procediment per accedir al servei és senzill. Cal omplir un qüestionari que es troba al web del CEESC per tal de reconèixer el projecte o idea en qüestió. L'equip tècnic l'analitza i realitza el següent

contacte per correu electrònic o trucada personal on s'explora millor la demanda. Segons el grau de desenvolupament de la idea o projecte, s'organitza una entrevista personal. A partir d'aquí, sorgeix l'assessorament. Durant el 2016 es van atendre un total de 12 consultes.

## Programa Cruïlles

Cruïlles ofereix espais a Barcelona i Girona, així com suport, acompanyament i difusió a persones actives o emprenedores i organitzacions que comencen o que tenen cert recorregut però poques possibilitats econòmiques o humanes, per tal de poder desenvolupar la seva tasca diària i enfortir-se, amb l'objectiu de consolidar-se i aconseguir autonomia.

El programa ofereix:

- **Infraestructura:** un espai físic compartit amb altres emprenedors i emprenedores, empreses o entitats d'àmbit social, a les seus del Col·legi a Barcelona i Girona, amb serveis individuals i comuns.
- **Possibilitats de sinergies:** l'espai es converteix en un coworking entre els membres de Cruïlles i el CEESC. I el Col·legi els ofereix una sèrie d'avantatges per apropar-les a l'educació social i al CEESC.
- **Difusió** de les activitats dels participants, sempre que aquestes siguin d'interès del col·lectiu.

**Actualment tenim 6 entitats membres de Cruïlles a la seu de Barcelona i 2, a la delegació de Girona.**

**Si tens alguna idea de projecte per emprendre i vols assessorament o estàs començant i necessites recolzament, no dubtis en contactar amb nosaltres.**

**El CEESC aposta per l'activisme i l'emprenedoria i facilita els primers passos per fer realitat nous projectes.**

## El SOOP el completen els següents serveis:

- **Borsa de treball:** portal web amb ofertes de feina, material de consulta i suport a l'orientació laboral.
- **Servei d'Orientació Personalitzat:** servei d'acompanyament i orientació per a la vostra carrera professional.

- **SocialGlobal:** programa de mobilitat professional i internacionalització d'entitats i empreses de l'acció social per obrir nous camps de treball.

**El Servei d'Ocupació i Orientació Professional del CEESC (SOOP) va rebre el 2n Premi Educaweb d'orientació 2016 en la categoria de "Projectes d'institucions, organitzacions o centres educatius".** ■

## **EQUIP eipea.** **REVISTA eipea**

eipea

*escoltant i pensant els autismes*

### **NOM DEL RECURS:**

EQUIP eipea. REVISTA eipea

### **CONTACTE I TELÈFON:**

eipea@eipea.cat

### **ORGANITZA:**

EQUIP eipea

### **FINALITAT DEL RECURS:**

Difusió del món dels autismes.

### **DESCRIPCIÓ DEL RECURS:**

La paraula *eipea* és un acrònim que significa “escoltant i pensant els autismes” i dona nom a un espai creat per promoure la reflexió, comprensió i divulgació sobre els autismes i sobre aquelles persones que els viuen des de diferents experiències relacionals.

El nom respon a un posicionament clar i determinat sobre la qüestió. Prioritzem l'escolta per assolir una disponibilitat sense apriorismes i el pensament per comprendre el món emocional i relacional d'aquelles persones que conviuen amb el trastorn. Parlem d'autismes per ressaltar la individualitat i fugir de les generalitzacions que oblidem l'especificat de les persones.

### **ORGANITZACIÓ DEL RECURS:**

El vehicle principal de divulgació és una revista digital bilingüe (en català i castellà) de periodicitat semestral, de lliure accés i descàrrega gratuïta des de la pàgina web [www.eipea.cat](http://www.eipea.cat).

El primer número es va publicar el mes de novembre de 2016.

### **A QUI S'ADREÇA:**

Aquest espai està obert a tothom, però està adreçat en especial a dos col·lectius: al dels familiars de les persones afectades i al dels professionals i cuidadors que els atenen des de diversos àmbits: des del món de la clínica, de l'ensenyament i de l'assistència social.

### **TEMPORALITZACIÓ:**

La revista es publica semestralment.

### **PREU:**

Gratuït.

### **OBSERVACIONS:**

Eipea és un espai de reflexió sobre els autismes que parteix de la comprensió dels mateixos des d'una visió psicodinàmica.

Els autismes, dins la psicopatologia infantil, són els trastorns més greus i que poden resultar més invalidants per a aquells que els pateixen.

Existeix una gran variabilitat quant a la gravetat del trastorn i diferències importants quant a l'evolució i al pronòstic.

Afecten especialment l'àrea de la relació-comunicació, l'afectivitat i l'àrea cognitiva, i comprometen la capacitat per imaginar i l'accés al simbolisme.

Els autismes repercuteixen de forma massiva en els individus afectats, generant un gran patiment en aquelles persones que en tenen cura. Són persones que pateixen i fan patir.

L'autisme, un cop estructurat, és un trastorn crònic, però que pot millorar amb una intervenció adequada.

Les persones afectades milloren a partir d'un tractament integral i d'un tracte adequat. En aquest sentit, des d'eipea també pretenem donar veu a tots aquells agents terapèutics, més enllà dels professionals, com són la família, altres cuidadors i tots aquells que per una o altra circumstància formen part de la vida de les persones amb trastorn de l'espectre autista i aporten una mirada diferent i complementària d'ells i del seu trastorn que ha de ser integrada en el treball terapèutic que duen a terme els professionals (psicoterapeutes, escoles, monitors i altres). ■



## Les arts comunitàries des de l'educació social. L'experiència Basket Beat

Josep M. Aragay Borràs, Col·lecció: Art Social

**J**osep M. Aragay convida el lector a endinsar-se en la seva experiència amb el projecte Basket Beat i a recórrer la seva trajectòria reflexiva i metodològica, ambdúes arrelades amb fermesa en el seu treball amb més de 6.000 persones, en els seus viatges, en la seva formació i en la docència a diverses universitats.

En el tret de sortida l'acompanyen els pròlegs d'Antonio Alcántara, Eva Garcia i Ester Bonal, cada un amb una mirada diferenciada sobre l'acció social mitjançant l'art, esculpida amb l'experiència d'anys de treball i innovació en diversos projectes i entitats, com l'Ateneu

Popular 9Barris, Transformas, Torrents d'Art, Xamfrà i El Teler de Música.

Publica Neret Edicions, l'editorial de l'Associació Neret Social que té com a objectiu promoure i visibilitzar l'art social.

Els altres llibres de la col·lecció:

- *Actuando en el templo de Vesta. Teatro social. Teatro de lxs oprimidxs. Teatro foro*, de Patricia Trujillo López.
- *Circ, educació i transformació social. El projecte pedagògic de l'Ateneu Popular 9Barris*, d'Antonio Alcántara (coord.).



### Tastets de llengua: NOVETATS GRAMATICALS (I)

L'Institut d'Estudis Catalans (IEC) va publicar la nova **Gramàtica de la llengua catalana** el 23 de novembre de 2016. Aquesta obra determina l'entrada en vigor de la normativa lingüística que conté.

Igualment, ja és vigent l'**Ortografia catalana** de l'IEC, que recull la normativa que coneixíem fins ara i proposa alguns canvis puntuals, dels quals segurament heu sentit a parlar als mitjans de comunicació.

Després d'haver vist els canvis principals en els accents diacrítics i els mots prefixats i compostos, comencem la sèrie dels canvis més importants pel que fa a la **gramàtica**.

#### DONAT QUE I DEGUT A

Les construccions causals *donat que* i *degut a* són adequades en català.

**Donat que** significa "considerant que, tenint en compte que", i es pot fer servir com a sinònim d'expressions com *atès que*, *com que*, *ja que* o *per tal com*.

#### Exemples:

*Donat que ha treballat molt de temps en aquesta empresa, cobrarà una bona indemnització.*

*Va marxar del poble donat que ja no hi tenia família.*

**Degut a** significa "a causa de" o "perquè".

#### Exemples:

*El partit de bàsquet s'ha suspès degut a la pluja.*

Fins a la publicació de la *Gramàtica de la llengua catalana* de l'IEC de l'any 2016, les locucions causals *donat que* i *degut a* no eren acceptades per la normativa.

Si en voleu més informació, podeu consultar l'**Optimot**.

En el pròxim tastet, us explicarem un altre canvi important. ■



**CNL DE BARCELONA**  
Delegació de l'Eixample  
C/ Calàbria, 66, 2n  
08015 Barcelona



# Hem de continuar fent visible l'Educació Social



**E**n els darrers anys, en el si del Col·legi s'ha treballat entorn a la idea d'escriure l'educació social des de les persones que la posen en pràctica. A la línia ja existent de promoure la reflexió i l'escriptura a través dels *Quaderns d'Educació Social*, s'hi han sumat, des del 2014, els Carnavals de blogs o el debat *Escrivint l'Educació Social*, realitzat aquest 2017, en motiu del 20è aniversari, en què hem volgut donar veu i espai a les educadores i els educadors socials que tenen un blog i que escriuen i opinen

des de la professió de manera regular. També s'ha motivat i es motiva professionals de diversos àmbits i/o procedències a donar la seva opinió a plataformes web com [social.cat](http://social.cat), a través d'una col·laboració estable que el CEESC té amb aquest mitjà.

En motiu del 20è aniversari, el CEESC va considerar oportú fer un pas més en aquest impuls de l'escriptura des de la professió, volent fer incidència en l'arrel de la qüestió, el significat i les definicions de l'Educació Social i el seu entorn.

Es va creure, i es creu encara, que la millor manera d'incidir-hi era a través de la Viquipèdia, l'enciclopèdia lliure més gran del món en la qual, en un moment o altre, tothom hi ha buscat alguna cosa. Fent una primera cerca ràpida, ens vam adonar que faltaven diversos "termes clau" entorn a la professió i la disciplina: conceptes, organitzacions, serveis, professionals... I els que ja hi eren, necessitaven una millora o actualització.

Així va néixer el projecte *Fem visible l'Educació Social* que des del CEESC estem duent a terme amb Amical Wikimedia -l'organització que promou la Viquipèdia i el coneixement lliure en català- i DIXIT Centre de Documentació de Serveis Socials -la iniciativa pública que promou la gestió i la difusió del coneixement en l'àmbit social.

Des de la idea fins a la seva execució, el CEESC ha concebut la proposta com una iniciativa que pretén **conscienciar el sector sobre la necessitat de fer visible a la resta de la societat la disciplina i el dia a dia de la professió, amb els seus agents, professionals, organismes i tecnicismes**. L'objectiu inicial d'aquesta proposta era millorar la cobertura de termes a l'entorn de l'educació social a la Viquipèdia i, de retruc, del sector social en general, ja que hi havíem detectat diverses mancances, com ara termes clau que no hi apareixien o definicions que no eren prou acurades i caldria millorar, per tal que, **cada vegada, sigui menys complex entendre i explicar què fa, on treballa i qui és un educador/a social...**

Tot i que ja s'han incorporat i millorat força articles a la Viquipèdia, l'encaix de la proposta amb la manera de ser i el dia a dia dels professionals de l'Educació Social ha estat complex. Els educadors i educadores socials estem més avesats a la reflexió i l'opinió sobre la professió o el nostre entorn professional, i no tant a la definició, la

conceptualització o, en definitiva, a l'escriptura més sistematitzada que demana la Viquipèdia o qualsevol altre tipus de text en una definició enciclopèdica. I el nostre dia a dia, amb les tasques i feina que desenvolupem tenen poc a veure amb aquesta dinàmica. Des de l'equip del CEESC s'ha impulsat, promogut i dinamitzat la proposta entre el sector i s'ha facilitat la tasca a aquells professionals que hi han volgut participar fent-los un seguiment, convidant-los a assistir a tallers i revisant-ne els redactats.

#### **A dia d'avui, i gràcies al projecte, s'hi han incorporat o millorat els següents articles:**

- Associació Internacional d'Educadors Socials
- Educació en medi obert
- Escola d'Educadors Especialitzats de Girona
- Observatori dels Drets de la Infància
- Consejo General de Colegios oficiales de Educadoras y Educadores Sociales
- Col·legi d'Educadores i Educadors Socials de Catalunya
- Unitat Convivencial d'Acció Educativa

Però no hem fet més que començar. La proposta continuarà, sensibilitzant els professionals de l'Educació Social i les entitats de l'àmbit social, de la importància d'estar presents i visibles a l'enciclopèdia lliure més gran i consultada del món. I en paral·lel, obrint la iniciativa en el camp social amb el propòsit de fer-ne seguiment.

A banda de les entitats col·laboradores, el projecte ha despertat interès entre professionals i diverses organitzacions professionals i acadèmiques de l'àmbit social i ha generat repercussió a través de diversos mitjans digitals de referència pel sector com [xarxanet.org](http://xarxanet.org) o [social.cat](http://social.cat) i en altres blogs o agendes; només cal que feu una recerca a google per comprovar-ho. ■

En definitiva, tenim el convenciment d'haver engegat una proposta pionera en el camp social que ha de tenir continuïtat. Des del CEESC seguirem fent-ne seguiment i assessorant totes aquelles persones i entitats que vulguin contribuir a fer més visible l'entorn de treball que tenim en comú a través de la Viquipèdia.



# Retin 2017es

## Vídeos guanyadors i la veu de les seves organitzacions

**E**ls premis RetinES 2017 han tingut una participació rècord amb 26 propostes audiovisuals presentades en les diferents modalitats. Al maig, els sis membres del Jurat van decidir atorgar els premis a sis vídeos de diversos gèneres; videoclips, documentals, reportatges breus... En aquesta edició vam comptar, com a col·laboradors del projecte i a partir d'aquest any, les organitzacions **Teleduca** i **El Parlante**.

Es va repartir el premi de 300€ als millors projectes audiovisuals d'estudiants universitaris d'Educació Social 2016/17 (Premi especial en el marc del 20è aniversari del CEESC) entre els vídeos **#EstimatIbrahim** de RefugeESuoc, projecte de voluntariat d'estudiants d'Educació Social de la UOC i **Destruyendo prejuicios**, d'un grup d'estudiants de la Universitat de Barcelona.

També es va arribar a l'acord d'atorgar un primer premi, un segon premi i dos accèssits a 4 propostes de les 24 que es van presentar per a *la millor obra o projecte audiovisual en benefici de l'acció i/o activitat socioeducativa*. El primer premi amb 600€ fou per a **Somatiche**, de Somatic Horse Experience. El segon amb 300€ per a **Somnis i drets** de l'Escola Collasso i Gil, del Raval de Barcelona, en col·laboració amb el grup La Llama (TEB & Ravalnet). Les dues mencions especials van anar a **Projecte Paidos Roquetes**, de Càritas Diocesana de Barcelona i la Fundació Pere Tarrés, i a **La Lluna i la Pruna, una cançó en LSC**, de la companyia de contacontes "El Botó Màgic" de la Fundació ASPASIM. Finalment, es va declarar desert el premi que s'atorga a la segona

modalitat dels Premis *al millor projecte audiovisual en construcció i en benefici a l'acció i/o activitat socioeducativa*, ja que no es va presentar cap projecte.

Hem demanat als guanyadors d'aquests premis que ens responguin unes preguntes.

### Feu servir l'audiovisual de manera habitual a la vostra entitat?

**#EstimatIbrahim - RefugeESuoc (EI)** ► Sí, fem servir molt sovint suports audiovisuals. A més, com que som UOC, treballem molt *on line* i, per tant, el suport audiovisual és present tant internament com externa.

**Destruyendo prejuicios - Estudiants de la Universitat de Barcelona (DP)** ► És un recurs que utilitzem habitualment en els estudis, tot i que no acostumem a crear-lo els alumnes. El solem utilitzar en diferents assignatures, sobretot per tal de poder veure testimonis reals sobre els temes treballats a classe o per conèixer projectes relacionats amb la nostra futura professió.

**Somatiche - Somatic Horse Experience (SH)** ► Menys del que ens agradaria. Moltes vegades treballem sols i no podem. D'altres, perquè treballem amb material molt íntim. Però cada vegada ho farem servir més perquè hem començat a donar formació sobre com treballar el trauma amb cavalls.

**Somnis i drets - Escola Collasso i Gil del Raval de Barcelona (EC)** ► Sí, a Cicle Superior de Primària.





## **Projecte Paidos Roquetes - Càritas Diocesana de Barcelona i la Fundació Pere Tarrés (PPR) ▶**

Aquest vídeo el fem servir sovint per presentar el projecte a companys i companyes d'altres serveis amb qui ens hem de coordinar, també a noves famílies que vulguin participar i, en general, en tots els espais on hem d'explicar el Projecte amb famílies. Ara hem fet la traducció a l'anglès i ens permet ensenyar-la a més llocs encara. Faltaria fer-la al castellà.

## **La Lluna i la Pruna una cançó en LSC –**

**Fundació ASPASIM (LP) ▶** Tot i que s'han realitzats vídeos corporatius o per explicar projectes, o de recull de vivències, com la Milla de Sarrià, no havíem utilitzat mai els audiovisuals com a part del treball que es realitza des dels tallers ocupacionals.

## **Amb quin objectiu el feu servir? O l'utilitzeu? Creieu que l'audiovisual és una eina socioeducativa?**

**(EI) ▶** Els tallers que fem, tant per a Primària, Secundària com per a Batxillerat, normalment els acompanyem de suport audiovisual, amb muntatges que el nostre equip de comunicació prepara, etc. Les imatges i la música ens ajuden a arribar millor als infants i joves. És una gran eina, sí, i cal fer-la servir. No només com la fem servir nosaltres, per il·lustrar, sinó també com una eina creativa per a les persones amb què treballem.

**(DP) ▶** Considerem que és un recurs molt útil en l'àmbit de la intervenció socioeducativa, ja que és una molt bona eina de difusió que permet oferir certa facilitat a l'espectador, sobretot quant a accessibilitat i impacte del missatge. I una bona eina de difusió i conscienciació, ja que generalment facilita un aprenentatge més significatiu.

**(SH) ▶** El fem servir per donar a conèixer la nostra feina. I sí, i molt important en aquest moment. Les generacions que puguen es relacionen molt a través de l'audiovisual.

**(EC) ▶** Com a mitjà d'expressió dels infants dins la competència comunicativa i audiovisual. Creiem que és una eina molt important.

**(PPR) ▶** Creiem que és una eina socioeducativa en tant que col·loca i proposa un lloc des del qual treballar i mirar a les famílies i a la pròpia

professió. Un lloc que mantingui la base de l'ofici d'educador i educadora social inspirats per la fraternitat que té cura de la comunitat (com escriu en Josep Maria Esquirol).

**(LP) ▶** El vídeo ens permetia acompanyar i vestir la nostra actuació i que després les mestres poguessin tenir el recolzament per treballar-lo a l'aula, esdevenint així una eina educativa i pedagògica. Creiem també que l'audiovisual potencia i ajuda a difondre els nostres objectius com a companyia de contactes.

## **Què representa haver guanyat el RetinES 2017 per a vosaltres? Heu pensat què fareu amb el premi?**

**(EI) ▶** Ens fa molta il·lusió pel reconeixement que representa que el Col·legi reconegui la nostra tasca, i ens ajuda a guanyar visibilitat per explicar què fem. Aviat decidirem què farem amb el premi!

**(DP) ▶** Per a nosaltres és molt satisfactori ja que veiem un resultat de la feina realitzada i, a més, una possibilitat d'arribar a més gent i, per tant, poder mostrar la nostra visió de forma clara i senzilla al públic. Esperem que sigui significatiu per a ells, però ens conformem amb el simple fet de poder mostrar-lo públicament. Tenim diverses idees amb relació a com invertir el premi, tot i que encara no hem decidit cap acció en concret.

**(SH) ▶** Doncs una alegria molt gran de veure com la nostra feina és valorada. I que treballar bé sempre dona bons resultats. Segurament invertirem el premi en un nou projecte d'agricultura social, on també inclourem el cavall en la feina agrícola

**(EC) ▶** És un reconeixement a la feina feta i un estímul per a seguir treballant en aquesta línia. Segur que el premi reverteix en l'alumnat.

**(PPR) ▶** Dia a dia fem servir els playmobils per treballar i representar les relacions familiars quan treballem a reunió d'equip, per a nosaltres és un símbol i reconeixement del treball que fem.

**(LP) ▶** Ha estat un "subidón"! Fa encara no un any que vam començar a rodar per a escoles, i la bona acceptació del projecte i la quantitat de peticions de "bolos" ens ha sorprès i emocionat. Cada actuació ens referma i ens aporta seguretat i confiança en nosaltres mateixos; la interacció amb



els infants és fantàstica i ens omple d'alegria. El premi ens dona més energia per seguir treballant, per seguir creixent, per seguir aprenent, perquè és fantàstic que algú valori tot aquest esforç. El premi el penjarem a la nostra sala d'assaig. Emmarcat, evidentment!

**Els altres projectes que s'hi van presentar són:** *Basta Ya, Mañana lo dejo, Cocreación, ¿Crees que lo sabes?, El camino transversal i Madre*, tots ells del projecte PASSWORK. *Nedant a mar obert – Feina amb Cor, El valor de la fragilitat, Emosex, Projecte Encaix, Imago, Tots Guanyem, Vides Diverses, VideoCV #EducadorSocialEnOferta*, i del

Projecte CREC: *Projecte CREC i Horseway “Cruïlla de camins”, Santi, Nadal 2015, Què és?, Qui som? i Adam i les “16 actituds.*

**Us recomanem tenir una sessió especial amb totes les propostes audiovisuals presentades i us recordem que RetinES continua a la xarxa per a tothom.** Us animem a participar a la comunitat i a contribuir a generar un recull d'obres, treballs, intencions, processos, recursos i projectes audiovisuals des d'una òptica socioeducativa. ■

[www.retines.net](http://www.retines.net)

## Primer Congrés de les Professions

### Construint una visió col·lectiva dels professionals i les professions



**Els professionals de l'àmbit social, educatiu i de les humanitats manifestem el nostre compromís amb la mobilització ciutadana**

**D**urant el mes de juny es va dur a terme el Primer Congrés de les Professions, coorganitzat per l'Associació Intercol·legial de Col·legis Professionals de Catalunya i els col·legis professionals. L'objectiu d'aquest Congrés ha estat construir una visió col·lectiva de les professions i dels professionals, plantejar els nous reptes per afrontar un millor servei a la societat i donar les respostes per garantir-lo.

S'hi van dur a terme durant tot el mes de juny més de 100 activitats, en què hi van participar més de 4.000 col·legiades i col·legiats. Les conferències que s'hi van desenvolupar van comprendre temàtiques de tots els sectors i visions de totes les professions.

Els col·legis hi vam reclamar una millor definició del marc regulador de l'exercici professional

que faciliti les condicions per a la prestació de serveis de qualitat en entorns professionals i econòmicament dignes. També vam expressar el nostre malestar per la creixent dificultat del marc legislatiu i normatiu, i la complexitat dels processos administratius. I vam lamentar l'actual model econòmic “allunyat de la prestació de serveis professionals, personalitzats per ciutadans i empreses”.

En el marc del Congrés, els col·legis professionals vinculats als àmbits socials, de l'ensenyament i de les humanitats, agrupats en una de les branques sectorials de la Intercol·legial, vam fer pública una declaració institucional en què posem de manifest la nostra vocació de servei a la ciutadania i la voluntat d'implicar-nos i pronunciar-nos des del nostre vessant més activista, impulsant “la mobilització en defensa dels drets socials i de ciutadania”. ■

# Jornada: “L’equip educatiu més enllà del docent: l’Educació Social a l’escola”

**P**rop de 80 persones van participar a la Jornada “L’equip educatiu més enllà del docent: l’Educació social a l’escola” celebrada el 6 de juliol de 2017 a l’espai Francesca Bonnemaison de Barcelona.

Aquesta jornada ha estat impulsada pel Col·lectiu professional “Educació social i escola” del CEESC que treballa en la incorporació institucional i plena de les educadores i els educadors socials als centres educatius. Fins ara, la figura de l’educador/a social s’ha introduït en els centres docents de manera molt puntual però encara no existeix un reconeixement, ni cap forma d’accés al sistema com a educadors socials (excepte en les USSE i en altres espais molt concrets).

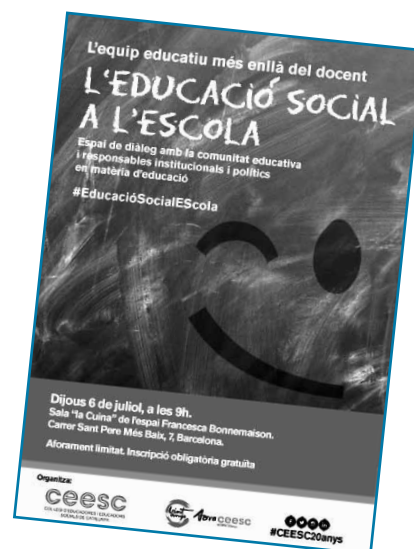
En aquesta jornada han sumat esforços participants d’arreu del territori català i de molt variat àmbit d’actuació. Hi han assistit experts del món universitari per oferir la seva mirada i donar resposta a tres qüestions plantejades: “Quines respostes cal donar a les necessitats actuals de l’escola”, “L’equip interdisciplinari en l’escola actual” i quines han de ser les “Aportacions específiques i competències del perfil professional de l’educador/a social a l’entorn educatiu”.



Professionals de l’educació social i representants de la Federació d’Associacions de Mares i Pares d’Alumnes de Catalunya també han aportat la seva experiència viscuda en els centres educatius, i representants de la Federació de Moviments de Renovació Pedagògica comparteixen la necessitat de defensar l’educació en un sentit ampli. Així mateix, hi ha hagut la presentació de conclusions i resultats dels treballs acadèmics fets sobre l’Educació Social a l’Escola.

Les aportacions dels ponents, de la taula d’experiències i dels diferents participants en aquesta jornada tenen la voluntat de motivar un espai de diàleg amb la resta de la comunitat educativa i amb els responsables institucionals i polítics en matèria d’educació, sobre la necessària figura de l’educador/a social dins d’aquesta comunitat educativa.

Trobareu la relatoria de la Jornada a la pàgina web del CEESC. ■





# Formació

## octubre-novembre 2017

Et recordem la programació de cursos per als propers mesos.

### Intervenció amb col·lectius específics

#### Estratègies educatives per a la intervenció comunitària amb joves (20h)

**DATA:** Dimarts, 7, 14, 21, 28 de novembre i 5 de desembre, de 10 a 14h.

**LLOC:** Seu del CEESC al Camp de Tarragona.

**PREUS:** C: 60€ / NC: 110€ / A: 90€

#### Eines psicocorporals per a professionals que intervenen amb població vulnerable (8h)

**DATA:** Dimecres, 22 i 29 de novembre, de 10h a 14h.

**LLOC:** Seu del CEESC a Girona.

**PREUS:** C: 25€ / NC: 35€ / A: 30€

#### Conflicte i infància: un abordatge pràctic i sistèmic (8h)

**DATA:** Dimarts, 12 i dijous, 14 de desembre, de 10 a 14h

**LLOC:** Seu del CEESC de Barcelona.

**PREUS:** C: 25€ / NC: 35€ / A: 30€

---

### Eines transversals per a la intervenció

#### Els jocs de taula com a recurs lúdic i educatiu (20h)

**DATA:** Dijous, 2, 9, 16, 23 i 30 de novembre de 2017, de 10 a 14h

**LLOC:** Seu del CEESC a Barcelona.

**PREUS:** C: 60€ / NC: 85€ / A: 75€

#### Eines i estratègies per a la mediació i la convivència en l'àmbit de les biblioteques (16h)

**HORARI:** Dimecres, 8, 15, 22 i 29 de novembre, de 10 a 14h.

**LLOC:** Seu del Col·legi Oficial de Bibliotecaris-Documentalistes de Catalunya. Barcelona.

**PREUS:** C: 50€ / NC: 70€ / A: 60€

#### Introducció a la Comunicació No Violenta (20h)

**DATA:** Dijous, 2, 9, 16, 23 i 30 de novembre, de 10h a 14h.

**LLOC:** Centre Cívic La Mariola. Lleida.

**PREUS:** C: 60€ / NC: 110€ / A: 90€

---

### Coordinació de serveis i gestió de projectes/entitats

#### Direcció i lideratge d'equips de Serveis Socials (16h)

**DATA:** dimarts, 7, 14, 21 i 28 de novembre, de 10 a 14h

**LLOC:** Seu del CEESC a Barcelona.

**PREUS:** C: 50€ / NC: 70€ / A: 60€

## descomptes

- 50% de descompte per a persones col·legiades i amigues del CEESC a l'atur.
- La segona formació i següents que realitzis en el mateix any, tindran un 15% de descompte.
- Les entitats que inscrivin 5 persones o més tindran un 10% de descompte.
- Si ets membre d'un col·lectiu professional del CEESC, tindràs un 5% de descompte.
- Si ets membres del col·lectiu professional que ha proposat l'activitat, tindràs la inscripció gratuïta.

Fes la teva inscripció a la pàgina web del CEESC.

# càpsules d'educació social

## octubre-desembre 2017

Propostes de petit format amb l'objectiu d'informar, formar i comunicar en un espai participatiu amè i pròxim.

### Inscriu-t'hi gratuïtament a la web del CEESC!

#### **El paper de l'educador/a social en el PSI i en la Salut Mental**

**DATA:** dijous, 26 d'octubre, a les 18.00h.

**LLOC:** Seu del CEESC a Barcelona.

El Pla de Serveis Individualitzats és una eina definida pel Pla de Salut de Catalunya per donar atenció als Trastorns Mentals Severs. Les característiques pròpies de les persones amb TMS impliquen que per a la seva adequada atenció, cal apropar els serveis sanitaris, socials i rehabilitadors, tant a prop com sigui possible del seu entorn natural.

**A CÀRREC DE:** Mireia Latorre

Minguell, educadora social i psicòloga. Col·legiada 7030 del CEESC. Coordinadora del Projecte Individual (CPI) del Pla de Serveis Individualitzats (PSI).

#### **Mecànica de l'error. Com i a qui deleguem?**

**DATA:** dijous, 30 de novembre, a les 18.00h.

**LLOC:** Seu del CEESC a Barcelona.

Analitzarem i debatem sobre "la delegació" i la seva problemàtica a l'hora d'aplicar-la: a qui i com deleguem? El fet de poder i saber delegar en tots els seus nivells: en referència a les persones que acompanyem, als professionals amb qui ens relacionem.

**A CÀRREC DE:** diferents membres del grup i projecte Sèniors del CEESC.

#### **Abordatge de la sexualitat en persones amb diversitat funcional**

**DATA:** dijous, 14 de desembre, a les 18.00h.

**LLOC:** Seu del CEESC a Barcelona.

De la mà de la Asociación Nacional de Salud Sexual y Discapacidad debatem com abordar, des de les competències de l'Educació Social, la sexualitat en persones amb diversitat funcional.

**A CÀRREC DE:** Esther Sánchez i María Honrubia, membres de l'equip tècnic d'ANSSYD.

**Amb el suport de:**



21  
octubre



10.00h



Girona

Seu del CEESC  
Ibèria, 4

## Debat 20è aniversari del CEESC a Girona

### Lleure i Educació Social

#LLEUREISOCIAL

**L**'educació social, lluny d'esdevenir un espai tancat i monocolor, incorpora en la seva tasca diària multitud d'acolorits matisos i entorns de treball que li donen la seva especificitat i potencial transformador. L'educadora o l'educador social ha de tenir moltes eines i saber moure's en diversos camps d'intervenció per despertar, potenciar i crear factors de resiliència.

Sovint, en els equips, ens trobem treballant conjuntament amb altres actors socials uns

dels quals són els professionals del lleure. Se'ns desvetllen preguntes que intentarem contestar en aquest espai de debat, en motiu del 20è aniversari del CEESC.

A la seu del CEESC de Girona convidarem persones relacionades amb els dos mons i cercarem les seves sinergies per aportar elements per millorar el treball. Tot això, com no podria ser d'altra manera, ho farem aportant creativitat a l'acte i prenent que sigui amè i alhora profitós per als assistents i per a la professió en general.

27  
octubre



9.30h



Lleida

Centre  
d'Art la Panera.  
Pl. de la Panera, 2

## Debat 20è aniversari del CEESC a Lleida

### Art, Creativitat, Transformació i LO SOCIAL

#CREALOSOCIAL

**E**n els últims anys hem comprovat que **s'han multiplicat els projectes que enllacen, utilitzen o apliquen l'art com a element o eina educativa i transformadora de realitats individuals, grupals o comunitàries.**

Projectes i organitzacions al darrere i al capdavant que entenen la cultura en el seu sentit ampli, com a forma de vida, que incorpora valors, que modela la identitat individual i elabora la idiosincràsia d'un grup.

Al número 16 de la revista de *Quaderns d'Educació Social*, sota el títol "A cop d'art" (desembre 2014), comprovàvem aquest increment de projectes i sensibilitats, i **com la creativitat hi juga un paper crucial per resoldre amb satisfacció, els processos creatius i alhora emancipadors, per un costat i, per l'altre, el seu resultat final a exposició i valoració de l'espectador.**

*Com ser sostenibles i fer que aquests projectes vitals es consolidin i segueixin? Creieu que s'ha complert un cert reconeixement en aquest camp? Quin paper hi juga l'Educació Social? L'acompanyament és clau? Què hi tenen a dir i fer les educadores i els educadors socials?*

A través de diferents propostes, organitzacions, persones i professionals especialitzats i dedicats, ho debatrem i intentarem trobar-hi respostes i idees.

El debat està adreçat a estudiants i professionals de l'educació social i d'altres de l'àmbit social (en centres oberts, ludoteques, biblioteques, educadors i educadores de carrer o en medi obert, ciberaules...), així com a persones interessades en la temàtica.

## Acte de lliurament de premis 5a edició del Premi Internacional en Educació Social. Joaquim Grau i Fuster

**E**l proper 9 de novembre, a les 18.30h, tindrà lloc a la Tecla Sala de l'Hospitalet, l'acte de lliurament de la 4a edició del Primer Quim Grau.

El portaveu del jurat d'aquesta edició donarà a conèixer quin és el treball que mereix els 6.000€ amb què està dotat el premi i del qual en promourem la publicació.

En aquesta edició, i per acompanyar la lectura del veredict del jurat, presentarem alguns projectes de bones pràctiques amb infants i/o joves.

Per tancar l'acte farem un petit refrigeri per a tots els assistents.

No hi falteu. Us hi esperem!

<http://www.premieducaciosocial.cat>

9  
novembre



18.30h



**L'Hospitalet de Llobregat**

Tecla Sala.  
Av. Josep Tarradellas  
i Joan, 44.

## 3r Congrés de Serveis Socials

**E**l proper 15 de novembre tindrà lloc l'acte de presentació conclusions del II Congrés de Serveis Socials, a càrrec de la Carolina Pastor, comissionada del II Congrés, i de presentació del III Congrés, a càrrec d'Isabel Morales, comissionada del proper Congrés. ■

15  
novembre



16.30h



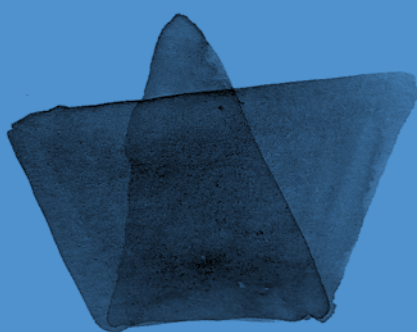
**Barcelona**

Sala La Cuina de  
l'Espai Francesca  
Bonnemaison. Sant  
Pere Més Baix, 7

Trobareu més informació dels actes, així com els formularis d'inscripció a la web del CEESC.

El **Debat de Lleida** és gratuït per a persones col·legiades i amigues del CEESC. Té un cost de 5€ per la resta de persones i professionals interessats o interessades. El **Debat de Girona** és gratuït.

Els dos debats es retransmetran en directe per *streaming*.



| COL·LEGI D'EDUCADORES I EDUCADORS SOCIALS DE CATALUNYA |

### SEU SOCIAL

Aragó, 141-143, 4  
08015 Barcelona  
Tel. 934 521 008  
Fax 935 183 054  
ceesc@ceesc.cat



[www.facebook.com/ceesc.cat](http://www.facebook.com/ceesc.cat)



@ceesc\_cat



<http://ceesc.blogspot.com.es/>



[www.linkedin.com/company/ceesc](http://www.linkedin.com/company/ceesc)

#### DELEGACIÓ A GIRONA

Ibèria, 4, baixos  
17005 Girona  
Tel. 972 249 276  
girona@ceesc.cat

#### DELEGACIÓ AL CAMP DE TARRAGONA

Pau Claris, 2  
43005 Tarragona  
Tel. 977 104 081  
tarragona@ceesc.cat

#### DELEGACIÓ A LES TERRES DE L'EBRE

Ramón Berenguer IV, 11  
43500 Tortosa  
Tel. 648 085 535  
terresdelebre@ceesc.cat

#### DELEGACIÓ A LLEIDA

Rambla Ferran, 32  
25007 Lleida  
Tel. 973 289 434  
lleida@ceesc.cat