

101

ESTIU
2023

FULLINFORMATIU



SUMARI

FULL INFORMATIU

ESTIU 2023 | núm. 101



3 | PRESENTACIÓ

4 | TEMA DESTACAT

Salut comunitària i educació social

11 | COL·LEGI

DISCURS ÈTIC I PRÀCTICA PROFESSIONAL:

Ètica: personal i intransferible?

CONSOLIDACIÓ PROFESSIONAL: Accions que hem fet des del CEESC AL CEESC ENS HEM PRONUNCIAT

3 accions per impulsar l'ús del català a l'acció social

DONEM VEU ALS COL·LECTIUS: Motors de la reivindicació de la professió Premis RetinES 2023

24 | OPINIÓ

Paradoxes institucionals i col·lectives. Oposicions al cos d'educadores i educadors socials de la Generalitat de Catalunya
L'ús del català en la intervenció socioeducativa

28 | DOSSIER

PUBLICACIONS D'INTERÈS

TASTETS DE LLENGUA: El món lèxic de les migracions
Redueix la teva quota si estàs a l'atur

EXPERIÈNCIA PROFESSIONAL: Projecte Enllaç

ASSESSORAMENT JURÍDIC: Incrementos de les taules salarials del Conveni d'Acció Social

Nou formulari de queixes

AL BLOG DEL CEESC

CONeixEMENT I DISCURS PROFESSIONAL

37 | MIRADES

L'EDUCADORA SOCIAL MISTERIOSA: Això no pot passar!
VIST A LES XARXES

38 | ACTIVITAT COL·LEGIAL

Gener-Juny 2023

40 | AGENDA

Catàleg de Formació

Catàleg de Càpsules

Agenda d'activitats

Edita:

Col·legi d'Educadores i
Educadors Socials de
Catalunya (CEESC)

Aragó, 141-143, 4a planta.
08015 Barcelona
Tel. 93 452 10 08
Fax. 93 518 30 54

Redacció: comunicacio@ceesc.cat

Disseny i maqueta: Jordi Sales Roqueta
Il·lustracions: Jordi Sales Roqueta

Impressió: Codipre Arts Gràfiques, SL.
Sabadell
Dipòsit Legal: B-20441/91
ISSN: 1888-4725
Revista periòdica

El Col·legi no es fa responsable de les opinions que no han estat emeses directament pel Col·legi en les seccions que li pertocquen, ni del contingut dels articles que no hagin estat directament organitzats pel CEESC.

En conveni amb:

 **Diputació
Barcelona**

Olga Giner, educadora social, col·legiada 5819.
Tresorera de la Junta de Govern del CEESC.



D

es del Col·legi, els darrers mesos hem estat treballant sobre la consolidació, la incidència professional, i en activitats i projectes que continuen avançant.

En aquest *Full Informatiu* estiuenc compartim informacions ben interessants que aborden temes sobre la nostra professió, sobre l'acció social. Destaquem el paper dels i les professionals de l'educació social en l'àmbit sanitari i el seu lloc en els equips interdisciplinaris i podrem llegir l'experiència de professionals que treballen en aquest àmbit de la salut i sobre què aporten des de l'educació social.

Altrament, trobarem el projecte que hem impulsat junt amb la Plataforma per la Llengua "tots som referents lingüístics" per tal de fomentar i facilitar l'ús del català als nostres espais professionals, en l'acció educativa, entenent que som una figura estratègica per a la promoció del català per fomentar la democratització cultural i la igualtat d'oportunitats. I d'altres articles que, de ben segur, trobareu interessants.

Tant per als que ja sou de vacances com per als que les comenceu ben aviat, aprofito per recomanar-vos recuperar l'EncapsuladES d'estiu, un directe que es va fer a través d'Instagram, al juny, on quatre educadores i educadors socials ens van parlar dels seus llibres que han publicat recentment. Us els recomanem com a lectures d'estiu ja que, de ben segur, enriqueiran els vostres moments de descans.

Segons deia J. Steinbeck, *l'art del descans és una part de l'art de treballar*. El descans és fonamental per aconseguir un benestar general tant a nivell personal com professional, els moments de descans ens ajuden a revitalitzar-nos i ens proporcionen una perspectiva més clara i una mentalitat renovada a l'hora de retornar a la feina.

Ara ens toca gaudir de les vacances, de dedicar els temps a les coses que ens aporten felicitat, que siguin plenes de moments especials i que ens serveixin per recarregar energies.

Finalitzat el temps de descans, a la tornada, podrem celebrar el Dia de l'Educació Social, el 2 d'octubre; esperem poder compartir la celebració amb vosaltres en algun dels actes que organitzarem. També serà un bon moment per apuntar-se a alguna de les formacions del nostre catàleg dels propers mesos, i per anar fent agenda i reservar futures dates importants com les del Congrés de Serveis Socials que estem preparant per al proper 2024.

Ens retrobem al setembre. ●

SALUT COMUNITÀRIA I EDUCACIÓ SOCIAL

Fa temps que des del CEESC i el Col·lectiu de Salut Mental estem treballant per aconseguir que s'introdueixi la figura de l'educador/a social en l'àmbit sanitari en aquells serveis on encara no hi és present, així com en la seva consolidació en els serveis on ja hi és.

En aquest número volem parlar de per què veiem necessari apostar per una salut comunitària i del paper que podem desenvolupar els i les professionals de l'educació social en els equips interdisciplinaris dins de l'àmbit de la salut.

Segons l'*Informe de salut de Catalunya 2021*¹: “La salut, més enllà de l'absència de malaltia i de la supervivència, és un estat de benestar biopsicosocial i espiritual que resulta de la relació entre les persones i l'entorn físic i social, segons la visió àmplia que promou el Pla de salut de Catalunya 2021-2025. Aquesta definició, que s'inspira en la redactada fa prop de 75 anys per l'Organització Mundial de la Salut (OMS), estableix que la millora de la salut de la població requereix l'abordatge de les desigualtats des d'una perspectiva interseccional, d'acord amb l'objectiu 3 de desenvolupament sostenible de l'Agenda 2030.”

Aquesta definició s'avé al que apunten els membres del Col·lectiu Professional de Salut Mental del CEESC al document “La figura professional de l'educador/a social en l'atenció primària del sistema català de salut”, que us presentem en aquest mateix destacat del *Full*: “si entenem la salut com un concepte holístic i multidimensional que acompanya l'individu al llarg de la seva existència i que és condicionat i, a la vegada, condiona la vida i el desenvolupament dels col·lectius i les societats, podem dir que la salut no és només un fenomen que afecta de manera individualitzada, sinó que la podem comprendre, també, com un fet social. Per tant, és susceptible de ser abordada no només des d'un vessant clínic sinó també des d'un vessant socioeducatiu amb l'objectiu de millorar la qualitat de vida, el progrés i la millora de les condicions socials, i buscant el benestar emocional de la persona i del col·lectiu”.

Per desenvolupar aquest tema destacat, a banda de presentar-vos aquest document del CEESC, hem convidat a participar a en **Ramón Mur Garcés**, president del Col·legi Oficial de Metges de Lleida. Amb el COMLL compartim aquesta visió interdisciplinària, en base a la definició de 'salut' que fa l'OMS: “La salut és un estat de complet benestar físic, mental i social, i no sols l'absència d'afeccions o malalties”. Una perspectiva que implicaria un model de treball transdisciplinari, que és una de les bases de la creació de la nova Associació Intercol·legial de Salut de Lleida, que promou el COMLL entenent que un Col·legi com el CEESC n'ha de formar part. Mur ens parla d'aquesta visió i com creu que podem contribuir els professionals de l'educació social en aquest nou model.

I acabem entrevistant quatre professionals que treballen en l'àmbit de la salut des de diferents vessants perquè ens parlin de la seva feina i del que aporten des de l'educació social.

1. MOMPART PENINA, A, PLANELLA LLEOPART, A. *Informe de salut de Catalunya 2021*. Barcelona: Direcció General de Planificació en Salut; 2023.

1 L'EDUCACIÓ SOCIAL: UNA PEÇA CLAU EN EL MODÉL DE SALUT INTEGRATIVA

Dr. Ramón Mur Garcés. President del Col·legi Oficial de Metges de Lleida.

La salut és un estat de complet benestar físic, mental i social, i no sols l'absència d'afeccions o malalties. Aquesta definició, encunyada per l'Organització Mundial de la Salut (OMS), representa un canvi de paradigma en la concepció tradicional de la salut. Des del punt de vista del col·lectiu mèdic, resulta essencial comprendre i promoure aquest enfocament integral de la salut, reconeixent la importància d'abordar no sols les malalties físiques, sinó també els aspectes mentals i socials que influeixen en el benestar de les persones.

Històricament, el camp de la medicina s'ha centrat predominantment en el diagnòstic i tractament de malalties físiques, amb menor èmfasi en els aspectes mentals i socials de la salut. No obstant això, en els últims anys, els professionals de la salut ens hem adonat que la salut d'una persona no es limita només al seu cos físic, sinó que també està intrínsecament lligada al seu estat mental i al seu entorn social.

El benestar físic és un dels components fonamentals de la salut. Els metges ens dediquem a prevenir, diagnosticar i tractar malalties físiques, promovent estils de vida saludables, realitzant exàmens de detecció precoç i brindant atenció mèdica adequada. No obstant això, comprendre la salut íntegrament implica anar més enllà de la mera absència de malaltia.

El benestar mental és un altre aspecte crucial de la salut que ha guanyat reconeixement en els últims anys. Els metges, i la societat en general, som cada vegada més conscients de la importància de la salut mental i de com els trastorns mentals poden tenir un impacte significatiu en la qualitat de vida de les persones. La depressió, l'ansietat, l'estrès i altres patologies poden afectar negativament la salut física i social d'una persona. Per tant, els professionals de la salut han d'abordar-les de manera integral, oferint diagnòstic, tractament i suport emocional als seus pacients.

La dimensió social de la salut també és essencial en la comprensió del benestar humà. Les persones

som éssers socials per naturalesa i la seva salut està influïda per l'entorn en el qual vivim. Els determinants socials de la salut, com l'accés a una educació de qualitat, habitatge adequat, ocupació digna i l'existència de xarxes de suport social, exerceixen un paper crucial en el manteniment de la salut. Els professionals de la salut han de reconèixer aquests factors i dur a terme un treball col·laboratiu per a abordar les desigualtats i promoure entorns que afavoreixin el benestar de les persones.

Això implica un canvi d'enfocament en la manera d'abordar l'atenció mèdica i adoptar un enfocament més holístic i integrador, treballar en equip amb altres professionals de la salut i amb els pacients per a brindar una cura integral.

Amb aquesta missió, a Lleida els col·legis professionals de l'àmbit de la salut hem promogut la creació d'una associació intercol·legial en la qual, per descomptat, és present el Col·legi d'Educaadores i Educadors Socials de Catalunya, amb l'objectiu de crear un espai de diàleg permanent on interactuïn els diferents col·lectius sanitaris i puguin establir sinergies i col·laboracions de cara a un sistema de salut més integrat.

Així mateix, aquesta associació, que estimularà el desenvolupament i la recerca intersectorial a les Terres de Lleida, pretén potenciar l'atracció i generació de talent professional i tot això redundarà en oferir millor servei i solucions a la ciutadania.

La Intercol·legial de Salut de Lleida inicia un camí en el qual anirem plegats cap a la consecució d'aquest paradigma de salut física, mental i social que proposem.

Els professionals de l'educació social són una peça clau en aquest model de salut integrativa, pel seu enfocament en el benestar social, la promoció d'estils de vida saludables, el suport emocional i la participació comunitària.

Gràcies per la vostra col·laboració i participació! ●



2

LA FIGURA PROFESIONAL DE L'EDUCADOR/A SOCIAL EN L'ATENCIÓ PRIMÀRIA DEL SISTEMA CATALÀ DE SALUT

Aquest document exposa els motius pels quals la figura de l'educador/a social s'ha d'incorporar en els equips d'atenció primària com a referent socioeducatiu i comunitari.

El document fa un emmarcament general sobre la figura de l'educador social, que la defineix com “el/la professional que dins de l'àmbit sociosanitari fa l'acompanyament socioeducatiu a la persona en la cerca del seu benestar: acompanyant, orientant, ajudant a gestionar les seves dificultats tenint en compte tots els ítems que envolten la seva vida (social, laboral, salut, econòmica). Posant l'usuari al centre, enfortint i pactant el pla d'acció per coresponsabilitzar-lo del seu procés i fomentant l'autonomia i l'empoderament de la persona atesa.”

Aprofundeix en la figura d'aquest professional en els equips d'atenció primària. Ens descriu l'acció socioeducativa, que es pot desenvolupar a través d'intervencions individuals, grupals i comunitàries, en recursos de caràcter educatiu, centrades en educació per la salut, dins de les estructures sanitàries per fomentar la millora de la qualitat de vida de la població.

Apunta les funcions que pot dur a terme aquesta figura professional, acompanyant processos, dinamitzant xarxes socials o bé com a agent humanitzador.

I destaca la importància de l'avaluació socioeducativa, una eina que es basa en el codi deontològic de l'educador/a social: respecte a la persona, respecte a la justícia social, la professionalitat, la participació comunitària... i que és important perquè no només permet identificar les necessitats i demandes de les persones, grups

i/o comunitat, sinó que, alhora, facilita la informació de les seves fortaleses i oportunitats. La importància d'aquesta avaluació socioeducativa és que pot ser l'inici de l'empoderament i la capacitat, posant en valor els recursos ja existents i afavorint la persona, grup o col·lectiu, com a agent propi canvi.

Amb tot, el document conclou que:

- La figura de l'educador/a social es podria incorporar en els equips d'atenció primària com a referent socioeducatiu i comunitari.
- Realitzaria, juntament amb l'equip interdisciplinari de l'EAP, la detecció, l'abordatge, la valoració i l'establiment de plans d'atenció individuals, grupals i comunitàries.
- Les actuacions es dirigirien a la població en situació de risc social, vulnerabilitat o desprotecció, amb la finalitat de proporcionar una atenció integral i coordinada entre l'atenció primària i comunitària, la salut mental i els recursos socials del territori.
- L'absència de la figura de l'educador/a social dins de l'atenció primària en el sistema de salut ens assenyala un buit d'atenció i, com a conseqüència, una pèrdua de qualitat en els dispositius.

Els autors del document són **Marta Pi, David Ventura, Silvia García, Ramona Fernández, Àngel Cabeza, Noa Soliño i Bego Lara Haro**, membres del Col·lectiu professional de Salut Mental del CEESC. ●



ENTREVISTEM QUATRE PROFESSIONALS

DE L'EDUCACIÓ SOCIAL QUE TREBALLEN EN L'ÀMBIT DE LA SALUT



Miquel Salmerón

Educador social a la Unitat de Referència del Trastorn de l'Espectre Autista infantojuvenil a l'Hospital Clínic de Barcelona. Director del postgrau d'Educació Social en l'Àmbit Sanitari a la UdG. Col·legiat 10572.



Explica'ns la teva tasca professional

Treballo a la Unitat de Referència del Trastorn de l'Espectre Autista (URTEA) infantil i juvenil de l'Hospital Clínic de Barcelona.

Intervenir amb pacients amb diagnòstic del TEA representa treballar principalment dues àrees de la psicopatologia afectades, com són les conductes anòmales en interacció social, comunicació i conducta, i el fet de tenir un repertori d'interès repetitiu i estereotipat.

Des de l'educació social, tot això ho treballem a partir dels interessos propis de cadascú, realitzem una intervenció basada en la pràctica i en l'exposició. Hi fa força aspectes que treballem mitjançant el joc per tal de fomentar diferents habilitats i capacitats.

Pel que fa a la comunicació, fomentem la correcta expressió facial i corporal ensenyant estratègies d'interacció com, per exemple, mirar l'interlocutor quan s'hi interactua, mantenir una postura corporal adequada, etc. Per a desenvolupar la utilització correcta del llenguatge expressiu, compresiu i figurat, treballem la comprensió del sarcasme, les metàfores, les bromes i la ironia; i per treballar la comunicació verbal i no verbal, s'enseny a respectar els torns de paraules, cercar temes comuns de conversa, etc.

Pel que fa les emocions, treballem la correcta expressió emocional, a través de modular les diferents expressions; també l'autoregulació, posant en pràctica totes aquelles estratègies per identificar l'ansietat i saber com regular-la, i treballem, també, la capacitat negociadora per no tancar-se en un pensament únic i ser flexible.

Així mateix, treballem l'autonomia, per exemple, a l'hora de comprar o a l'hora d'agafar el transport públic per poder anar per la ciutat.

Evidentment, també hi ha un aprenentatge de rutines per establir unes pautes que ajudin la persona a estructurar el seu dia a dia.

En què millora la teva professió el treball interdisciplinari que es desenvolupa en el teu marc d'intervenció?

L'educació social ofereix una altra mirada dintre del sistema de salut. Fins ara els pacients anaven a la consulta del metge i explicaven què els passava. Amb la incorporació dels educadors i les educadores socials, es trenca la barrera de les quatre parets del recinte hospitalari; ara som nosaltres els que ens desplacem als domicilis, d'aquesta manera es pot obtenir molta més informació que es contrasta amb la que han ofert a la consulta.

Creus que dins del sistema de salut està reconeguda la teva figura? Està estructurada la teva presència?

Cada vegada s'està apostant més per la incorporació d'aquests professionals. S'està demostrant que realitzant intervencions a domicili i en la comunitat es redueixen ingressos hospitalaris. També s'està constatant que la intervenció en el medi natural de la persona ajuda a crear xarxes de suport. Queda molt de camí per fer perquè la figura sigui reconeguda en tots els àmbits sanitaris.

Quina percepció tens de com viuen la teva figura les persones amb qui intervens?

La percepció que tenen les persones amb què intervenim és molt bona; elles mateixes verbalitzen les facilitats que oferim en desplaçar-nos als domicilis. Entenen molt millor les consignes que se'ls donen a les consultes, ja que quan anem al domicili ens poden preguntar com aplicar-les a la seva realitat.



Pep Pitart

Educador social a la Fundació Acció, Benestar i Desenvolupament, Grup ABD. Col·legiat 9412.



Explica'ns la teva tasca professional

La meva tasca professional és com a responsable de l'Equip Educatiu de Suport del Programa d'Intercanvi de

Xeringues (PIX) del Vallès Occidental i, per tant, dono suport a tots els Centres de Primària de la comarca i a les farmàcies adherides. A més d'això, la funció principal és coordinar un espai d'atenció a les persones que s'acosten al CAP Terrassa Nord del Consorci Sanitari de Terrassa (CST) que manifesten addiccions en tota la seva extensió. En aquest espai, les intervencions van de la simple dispensació de material de consum estèril, tant per via injectada com inhalada, fins a l'acompanyament integral i terapèutic. Aquest acompanyament es realitza a través de la demanda que fa. Així, la dispensació de material és l'excusa per realitzar una tasca educativa amb les persones que s'acosten a l'espai, i tot això des del paradigma de la reducció de danys.

En què millora la teva professió el treball interdisciplinari que es desenvolupa en el teu marc d'intervenció?

La primera cosa que m'agradaria comentar pel que fa a aquesta qüestió és que les persones que s'acosten a l'espai per qualsevol tema com he comentat en el punt anterior, utilitzen el mateix espai que la resta de ciutadania que va a "curar o guarir" les seves malalties o patologies físiques. A més, ho fan amb la participació d'un professional preparat per a tal funció, igual que els veïns i veïnes veuen un professional. Aquest factor ja incorpora d'una manera molt clara la normalització de la seva situació vital, a la vegada que ajuda a desestigmatitzar la realitat de les persones que tenen dificultats amb les substàncies, ja siguin legals o il·legals.

El fet d'haver-hi un educador social al CAP, fa que els equips de medicina (també pediatria), infermeria i treball social comptin amb mi per a situacions per a les quals els sembla que un educador social és el perfil més adequat. Aquesta presència gairebé simbiòtica, encara que sigui de personal extern, com és el cas, es manifesta en altres casuístiques que es troben diàriament a consulta. Així, treballem conjuntament amb els i les professionals del CAP en situacions variades, com

ara dificultats de les mares i els pares en l'educació dels fills i filles; ús problemàtic de pantalles i la resta d'addiccions sense substància o de tipus comportamental; xerrades als instituts de secundària sobre drogues, així com intervencions en sessions individuals amb l'alumnat (no exclusivament per a addiccions), pressió de grup i presa de decisions dins del marc de Salut i Escola, coordinacions amb els REBEC (Referent de Benestar Emocional i Comunitari), educació sexual i proves ràpides de VIH i VHC i qualsevol altra situació que es consideri oportuna. Així, el treball interdisciplinari que es realitza amb la resta de professionals del Centre d'Atenció Primària és beneficiós per a tots i totes les professionals, però sobretot per a la ciutadania, ja que té a la seva disposició un professional més, especialitzat en uns aspectes en què la resta d'integrants dels equips d'Atenció Primària no ho estan.

Pel que fa a la millora de la meva tasca professional, considero que va en la mateixa línia que els suports que comentava respecte dels professionals sanitaris, i és el fet que, estant en el mateix espai, i tenint el reconeixement professional i de la funció que desenvolupem, podem fer consultes conjuntes amb medicina i/o infermeria quan les persones que atenem tenen aquesta necessitat.

En termes generals, podem dir que les educadores i els educadors socials som una peça indispensable de salut comunitària.

Creus que dins del sistema de salut està reconeguda la teva figura? Està estructurada la teva presència?

La meva figura o, més ben dit, la figura de l'educador/a socials està reconeguda quan als centres d'atenció primària apareix una situació que no poden gestionar. Quan he de fer alguna intervenció als CAP que tinc assignats per fer de suport, o quan faig les sessions clíniques d'implementació del programa PIX o de recordatori, els professionals valoren molt positivament en termes generals la figura que represento. Això, però, no és suficient com per considerar, des dels àmbits superiors de decisió, que la nostra presència hauria de ser contemplada com a necessària a tots els CAP o, almenys, en aquells amb un nivell de complexitat social que les educadores i els educadors socials sabem gestionar.

Una altre aspecte molt important on la nostra professió podria participar en els equips d'Atenció Primària, i que redundaria en un salt qualitatiu de la salut de les persones, té a veure amb el fet que hi ha situacions vitals de col·lectius amb un grau més elevat de vulnerabilitat que acaben en problemes de salut, i no només de salut mental, encara que aquesta és la casuística més habitual. La nostra presència segur que minimitzaria substancialment aquestes situacions gràcies a la mirada i posterior intervenció que hi podríem desenvolupar.

La demostració d'això és que al CAP Terrassa Nord del Consorci Sanitari de Terrassa la nostra feina està molt ben valorada per tota la resta de figures professionals ja que han pogut conèixer de primera mà tot allò que aportem al dispositiu.



Àngel Cabeza Olmo

Educador social a l'Hospital de Dia Nou Barris. Especialista en Fotografia Terapèutica i Participativa (Instituto8). Col·legiat 10789.



Noa Soliño Cirujano

Mestra, educadora social a l'Hospital de Dia Nou Barris. Psicopedagoga especialista en dificultats d'aprenentatge i trastorns del llenguatge. Col·legiada 9672.



Quina és la vostra feina?

Tots dos formem part del Col·lectiu professional de Salut Mental del CEESC i treballem a l'Hospital de Dia Nou Barris, una unitat assistencial d'hospitalització parcial de Barcelona on s'hi engloben diferents recursos terapèutics, socials i educatius que permeten atendre adolescents en situació de crisi, quan no és possible fer-ho en règim ambulatori. Aquest tipus d'assistència, integrada en la comunitat, possibilita a l'adolescent mantenir els seus vincles familiars i socials, treballar i promoure al màxim la participació, responsabilització i la presa de decisions així com evitar-ne la desinserció de la comunitat.

Entenem l'Hospital de Dia com un recurs terapèutic i rehabilitador format per diferents professionals: psiquiatres, psicòlegs, treballadora social, professors i educadors socials.

Les funcions de l'educador/a social a l'Hospital de Dia Nou Barris són:

Quina percepció tens de com viuen la teva figura les persones amb qui intervens?

Pel que fa a la resta de professionals, la presència d'un educador social és un suport molt important per poder fer una atenció de major qualitat a les persones amb qui exercim coordinacions i en alguns casos visites conjuntes. Ja he comentat extensament en els punts anteriors que l'equip professional del CAP ens té en una altíssima consideració.

Les persones a qui acompanyem al dispositiu, sigui quina sigui la situació que contemplen, valoren també molt positivament la nostra participació ja que reben una interacció que complementa l'atenció sanitària, i això, per norma general, els satisfà. No hem d'oblidar que la salut és molt més que una qüestió sanitària, té a veure amb totes les dimensions de la persona, i una d'elles és el vessant socioeducatiu que redunda en la millora de l'espectre emocional.

- Acompanyar les persones en la millora de la seva qualitat de vida en diferents àmbits: educatiu i social (habilitats d'autonomia personal i social i oferir models relacionals), comunitari (despertar interès i motivació en activitats lúdiques), personal (presa de decisions, iniciativa, rutines, cura personal, etc.), creatiu, etc.
- Capacitar la persona per continuar el seu procés de socialització i aconseguir-ne una millor inclusió a la societat.
- Coordinar els diferents aspectes a treballar de cada cas amb les persones referents incloent-hi família i persona.
- Promoure capacitats (resoldre problemes, aprendre a aprendre, treball en equip, compromís i responsabilitat); competències emocionals (intel·ligència interpersonal i intrapersonal, entre d'altres); habilitats d'autonomia personal i social, així com actituds (tolerància, iniciativa i paciència) i aptituds (capacitats creatives, adaptabilitat i resiliència).



- Preparar, organitzar, planificar, concretar i dinamitzar activitats tant ordinàries com extraordinàries.
- Participar en reunions d'equip, subequips, supervisions i reunions de coordinació amb agents interns i externs (recursos externs).
- Col·laborar i participar activament en la realització d'informes d'alta, concreció del programa terapèutic individual, actualització de la història clínica, memòries d'activitats, etc.

En aquest sentit, considerem que la flexibilitat, el dinamisme i la proactivitat són aspectes essencials en el nostre dia a dia. Per tant, els educadors socials som els referents de l'activitat i intervenim en tot moment facilitant, orientant i guiant la persona, amb un paper actiu, funcional i dinàmic, molt més que instructiu, promovent l'aprenentatge, la responsabilització i els diferents processos, ja siguin individuals o col·lectius.

En què millora la vostra professió el treball interdisciplinari que es desenvolupa en el vostre marc d'intervenció?

Considerem que oferim un model d'intervenció complementari i diferent centrat en la persona (potencialitats, necessitats, interessos, possibilitats i no tant les dificultats) però també proporcionem una mirada diferent dels trastorns mentals i complementària a la d'altres professionals, molt més holística i multidimensional que acompanya la persona al llarg de la seva vida i se centra en un enfocament integral de les seves capacitats, potencialitats i necessitats i no tant en el símptoma i el model biomèdic.

Creieu que dins del sistema de salut està reconeguda la vostra figura? Està estructurada la vostra presència?

Als dispositius de salut mental on estem presents sí que es reconeix la nostra figura professional. Tenim uns objectius de treball i unes tasques assignades i l'equip professional ens reconeix com una figura més amb uns ideals i objectius compartits.

Tot i així, cal una reivindicació i una lluita constant per aconseguir la incorporació de la nostra professió als diferents dispositius de salut mental així com anar molt més enllà, incorporant educadors i educadores socials a l'atenció primària, una fita que estem treballant de manera exhaustiva des del Col·lectiu professional de Salut Mental del CEESC.

Catalunya serveix d'exemple per a d'altres comunitats autònomes on l'educador/a social no està present dins la xarxa de salut mental i es desconeix l'impacte positiu que podria tenir-hi.

Quina percepció teniu de com viuen la vostra figura les persones amb qui interveniu?

Les persones que atenem i amb qui treballem ens mirem amb sorpresa per la proximitat, disponibilitat, i implicació, ja que generem confiança i seguretat. Veuen que som un perfil professional dinàmic, innovador, atent i disposat. En aquest sentit, nosaltres dirigim els nostres esforços i la nostra intervenció en la millora de la seva qualitat de vida, reconduint els processos i treballant les seves pors, incerteses, inquietuds, potencialitats i necessitats, i sempre, acompanyant-los. ●

DISCURS ÈTIC I PRÀCTICA PROFESSIONAL

ÈTICA: PERSONAL I INTRANSFERIBLE?

Podem establir un veritable diàleg, entre professionals i entre serveis, per sortir de les nostres conviccions i desenvolupar un relat comú que construeixi en un futur una ètica compartida?



A l'hora d'entendre la pràctica professional, l'ètica hauria de ser l'element estructurador de l'acció professional. La llei és imprescindible per definir què és legal, però és insuficient per concretar què és just. Per altra banda, que una pràctica sigui legal, que tècnicament es pugui fer i que estigui fonamentada teòricament, no vol dir que siguin justa. Es fa imprescindible harmonitzar adequadament la ciència, la tècnica, la llei i l'ètica, sent aquesta última l'element que orienta totes les altres des de la definició d'uns valors de referència.

Ara bé, com que l'exercici de la professió és una activitat pública, cal construir un marc ètic de referència comú on es defineixin els compromisos ètics que la professió adquireix amb la societat. Ha de quedar clar, doncs, que no es pot exercir l'activitat professional només des del codi de valors privat.

Així doncs, quan parlem de pràctica professional no ens referim només al sentit moral particular de cada individu. La pràctica professional és una activitat pública que no pot ser exercida des del sistema de valors de cadascú, sinó que ha de veure's sostinguda per un consens com poden ser, per exemple, els codis deontològics.

En un món cada cop més divers, heterogeni, canviant i sense referències clares, amb una gran pluralitat ideològica, cultural i política, es fa imprescindible acordar uns criteris ètics mínims de referència de caràcter col·lectiu. Una bona pràctica professional es construeix des de la voluntarietat personal i explícita de fer el bé (autoregulació) i no només des del voler complir les normes. Una cosa és ser un bon tècnic —un bon especialista— i una altra cosa és ser un bon professional. Tradicionalment, un bon professional era el que tenia un bon coneixement, el sabia aplicar bé i coneixia el marc d'aplicació del seu coneixement; des de la perspectiva ètica això seria ser un bon tècnic. Les qualitats d'un bon professional contempen, a més, la cura i l'atenció de la persona atesa.

Parlar d'ètica és parlar de la voluntat de fer el bé, de tenir en consideració la persona que tenim al davant; implica autoregulació i acceptar que tenim un poder i que l'hem d'utilitzar per al benestar de les persones que atenem.

Per intentar explicar-ho de manera més concreta, us presentem un cas d'ètica subjectiva dins del sistema de protecció a la infància i adolescència.

En relació amb els infants que estan amb les famílies acollidores, molts professionals tenen la ferma convicció que el nen s'ha d'adaptar a una nova família i cal que, durant un temps, a l'inici de l'acolliment, se suspenguin o, almenys, es limitin al màxim possible les visites amb els pares biològics, amb l'argument que no és ètic, segons el seu punt de vista, confondre al nen o nena amb dues figures maternals i/o paternals només per satisfer les necessitats que tenen els progenitors de veure'ls.

D'altres professionals consideren que no és ètic, segons el seu punt de vista, apartar els progenitors de la vida d'aquests infants.

I pel que fa a les visites, per què des dels equips que gestionen l'acolliment es plantegen règims de visites tan minsos? Amb el mateix argument? Hi ha professionals que creuen que la freqüència, la durada i la qualitat de les visites permeten enfortir un vincle amb els progenitors dels infants i això pot facilitar un eventual retorn i que, per tant, no seria ètic no permetre aquest treball amb ells.

És a dir, fugim de la fatiga que suposa pensar, dialogar, reflexionar i construir una ètica comuna i en profunditat sobre la realitat que ens interpel·la, i preferim actuar en nom de les nostres conviccions, encara que aquesta postura enfronti els professionals.

No hi ha escolta, perquè per escoltar cal reconèixer i respectar l'altre; les nostres conviccions són murs infranquejables perquè ens defineixen, ens donen una identitat (jo soc així, no suportó que un infant pateixi la inestabilitat emocional que suposa tenir 4 referents parentals, o no suportó que un maltractador pugui dir la seva i per això no el cito mai...) i així anem construint sentències que estan fonamentades, només, en les nostres conviccions morals que, com ja hem dit, ens donen una identitat que ens autoafirma.

Ens oblidem de dialogar perquè dialogar és parlar un idioma comú, però tots sabem que els idiomes que no es practiquen s'obliden. El professional atrinxerat en les seves conviccions no aconsegueix dialogar ni escoltar els altres.

Quan en Ramon va néixer, i després d'experimentar la primera succió del pit matern, va ser retirat de l'hospital i lliurat a una família d'acollida. Serveis Socials ja ho havia advertit a la seva mare: "abans que neixi el teu fill, t'has d'haver divorciat del maltractador del teu marit; si no ho fas, prendrem mesures per protegir el nen." No va ser així, la

Carmina, la mare del nen, per por i per pressions familiars no es va atrevir a divorciar-se i Serveis Socials va complir amb la seva advertència. Dos mesos després, la Carmina es va divorciar del marit per poder recuperar el seu fill, però no va poder aturar la maquinària del sistema de protecció fins a sis anys després.

La decisió ja s'havia pres i replantejar-la comportava massa riscos. Els arguments que es van al·legar per mantenir l'acolliment i desaconsellar el retorn del nen amb la seva mare, malgrat el divorci, van ser els següents:

La mare donava al nen arguments confusos (el desig de la mare era que tornés amb ella i així li ho expressava). Per als professionals que gestionaven l'acolliment, no seria ètic que la mare confongués el nen amb un retorn inexistent, amb falses il·lusions, i proposaven la suspensió de visites. D'altres pensaven que era bo que la mare expressés al nen el desig que tornés amb ella perquè enfortia el vincle i mostrava al nen una mare que es preocupava per ell i entenien que no seria ètic privar la mare d'aquestes trobades.

La mare, segons uns professionals, no tenia prou habilitats educatives. Aquest argument era fruit de l'observació durant la visita. Una observació supervisada per un professional i d'una freqüència setmanal d'una hora; una supervisió que es feia, segons aquests mateixos professionals, pel deure ètic de protegir l'infant. D'altres opinaven que, èticament, no es podien sostenir aquest tipus de visites perquè no es podien desenvolupar amb naturalitat, per la qual cosa el diagnòstic, fet a partir de l'observació, no era vàlid i això deixava la Carmina en un estat d'indefensió.

La mare sempre es va resistir a acceptar la tesi dels professionals que sostenien que ella era, en relació amb els seus fills, poc protectora. En una entrevista amb Serveis Socials, la Carmina va expressar el següent: "No tornaré a recórrer a Serveis Socials quan tingui problemes, així evitaré que s'emportin els meus fills." Aquesta afirmació va generar la idea, entre els tècnics responsables del seguiment del cas, que la Carmina no era conscient de l'error que havia comès i que, per tant, podria tornar a incórrer en el mateix error. Les seves conviccions no podien permetre que el nen correngués aquest risc.

Els professionals que van intervenir en aquest cas van ancorar el futur de la Carmina i del seu fill Ramon a les seves conviccions. L'afany obsessiu de controlar la relació que la Carmina establia amb el seu fill amb una supervisió exagerada, no permetia que aquesta relació avancés i

dificultava l'enfortiment del vincle entre ells. Les teories dels professionals referents a les poques habilitats educatives de la Carmina i la poca consciència de la seva situació, van anar allargant el procés de retorn que, evidentment, es complicava cada cop més.

D'altra banda, hi havia els que consideraven que el nen havia de retornar amb la seva mare com més aviat millor. Mentrestant, el nen estava al si d'una família acollidora que es resistia a acceptar que en Ramon algun dia hauria de tornar amb la seva mare.

Les inamovibles conviccions dels professionals, les cauteles a l'hora de promoure algun canvi, promogudes per les pors i les inseguretats dels uns, les presses per fer el retorn dels altres i la pesada maquinària institucional, van provocar que, durant anys, s'iniciés un procés ple de conflictes, desconfiances i recels, no només entre professionals, sinó que també van afectar les dues famílies; un fet que va provocar en el nen un malestar de tal calibre que, als cinc anys, ja estava medicant-se i en tractament psiquiàtric. El sistema, que havia de protegir en Ramon, el va maltractar fins a trastornar-lo.

Quin era el centre d'atenció de tots els professionals que van intervenir en aquest cas? Per què no van ser capaços d'acordar un desenllaç consensuat per trobar una solució àgil i beneficiosa per al nen?

Està clar que el llenguatge utilitzat pels diferents professionals no va ser el diàleg, tots parlaven, però ningú escoltava; cadascun, ancorat en les seves conviccions, es va resistir a construir conjuntament un futur per a en Ramon.

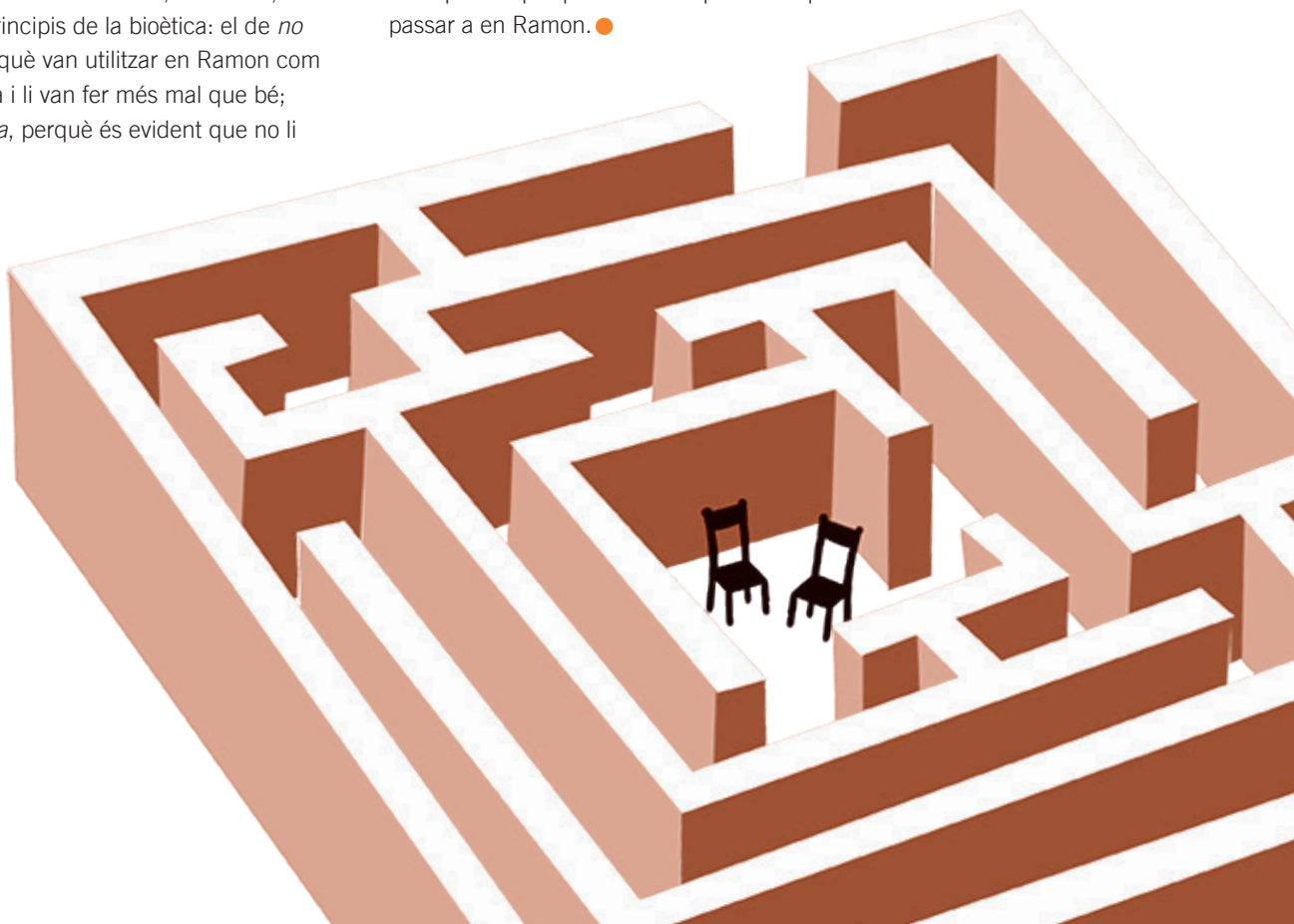
Professionals d'una professió que té com un dels objectius la integració, anant a la seva; un sistema protector que maltracta; uns professionals que parlen però que no s'escolten, que han de potenciar les qualitats humanes, però que actuen deshumanitzats. On és l'ètica aquí? Tothom considerava que la seva posició era la més ètica de totes, però el cert és que, entre tots, vam empitjorar la situació d'en Ramon, vulnerant, un per un, tots els principis de la bioètica: el de *no maleficència*, perquè van utilitzar en Ramon com a camp de batalla i li van fer més mal que bé; el de *beneficència*, perquè és evident que no li

vam procurar el màxim benefici; i el d'*autonomia*, perquè en aquest procés ningú va escoltar la mare ni el nen, només van escoltar la consciència de cadascú.

És a dir, en nom de l'ètica i de les conviccions de cadascú, es van carregar, de cop, tots els principis ètics.

La pregunta que cal fer és ¿podem establir un veritable diàleg, entre professionals i entre serveis, per sortir de les nostres conviccions i desenvolupar un relat comú que construeixi en un futur una ètica compartida?

Si la resposta és sí, cal aixecar la mirada, més enllà de les nostres conviccions, i reflexionar per construir conjuntament un discurs que ens aporti una nova mirada d'una ètica consensuada i compartida perquè no torni a passar el que li va passar a en Ramon. ●



ACCIONS QUE HEM FET DES DEL CEESC

GENER-JUNY 2023

1 Seguint de les convocatòries d'oposició i borses de treball per a educadores i educadors socials i les convocatòries de licitacions de gestió de serveis

Entre els mesos de gener a juny hem presentat sis recursos de reposició a la contractació d'educadores i educadors socials. Dels sis, un ha estat denegat, dos estan encara pendents de resposta i tres no han respost en el període de tres mesos i se'ls considera en silenci administratiu.

2 Seguint de les ofertes de treball d'entitats privades

Ens hem posat en contacte amb 51 entitats que gestionen serveis on hi ha la figura del professional de l'educació social, ja que no complien amb les condicions d'accés a la professió. Entre aquestes, 11 entitats han modificat l'oferta de treball, mentre que la resta no ha contestat.

Continuem actualitzant l'espai de la pàgina web del CEESC en què anem anotant el seguiment de les accions encaminades a controlar la correcta contractació d'educadores i educadors socials.

3 Incidència política

Drets Socials

Reunió amb el Conseller de Drets Socials, Carles Campuzano; el secretari d'Afers Socials i Famílies, Lluís Torrens, i la secretària d'Infància, Adolescència i Joventut, Núria Valls

Posem de manifest l'actual estat de feblesa i els desequilibris existents de la nostra professió. Unes condicions que es transformen en una vulneració dels drets de la ciutadania. Sol·licitem ser part activa en la revisió de la Cartera de Serveis Socials i demanem garantir la transparència sobre el sistema de control de la gestió del diner públic per part de les entitats adjudicatàries de serveis de la Cartera.

Justícia

Treballem per la situació dels professionals de l'educació social en l'àmbit de justícia

Ens reunim amb responsables d'Execució Penal a la Comunitat i Justícia Juvenil i de Mesures Penals, Reinserció i Atenció a la Víctima del Departament de Justícia de la Generalitat de Catalunya per aportar la nostra perspectiva del sistema de justícia i contrastar-lo per consensuar una diagnosi que permeti avançar en millores en el funcionament de les borses de treball, de les substitucions o de les pràctiques universitàries.

Serveis Socials

Compareixença davant la Comissió de Drets Socials del Parlament de Catalunya en la ponència en funcionament per reformar la Llei 14/2017, del 20 de juliol, de la Renda Garantida de Ciutadania

Donem suport a la proposició de modificacions a l'actual Llei per diferents motius: la burocràcia de la Llei pel que fa al seu reglament, les possibles dificultats de tramitació de la sol·licitud, les possibles incompatibilitats que poden impedir cobrar-la, i el temps d'espera per a la resolució de la sol·licitud.

Elaboració del document "La realitat dels serveis socials dels municipis de Catalunya"

Aquest document, dividit en 4 apartats: infrafinançament; eines de seguiment del desplegament de la Llei; riscos laborals i psicosocials, i burocratització, vol donar resposta a diferents mocions d'ajuntaments per a la millora dels Serveis Socials dels municipis de Catalunya i per deixar constància davant totes les administracions i entitats de la situació en què es troben els serveis socials i els professionals que hi treballen.

Llei del Tercer Sector

Presentem aportacions al projecte de Llei del Tercer Sector Social de Catalunya

Després d'analitzar el redactat de la proposició i fer-ne un estudi comparatiu amb la llei estatal i amb les de la resta de comunitats autònomes que ja en disposen, hi proposem un conjunt de propostes d'esmenes, que han estat impulsades per la nostra essència com a col·legi professional i fonamentades en la identitat i els valors que es desprenen de la nostra professió.

Compareixença de l'Associació Intercol·legial de Col·legis Professionals de Catalunya davant la Comissió de Drets Socials del Parlament de Catalunya per parlar sobre la futura Llei del Tercer Sector

El CEESC compareix en representació de l'Associació Intercol·legial per defensar una llei que garanteixi uns serveis socials de qualitat, i que respongui a la llei que es mereix la nostra societat i el conjunt dels agents integrants del propi Tercer Sector.

Infància i adolescència

Reunió amb Ester Sara Cabanes, directora de la Direcció General d'Atenció a la Infància i l'Adolescència (DGAIA)

Fem un repàs dels principals temes que ens ocupen: les conseqüències per als professionals en l'externalització dels serveis, les situacions de violència als llocs de treball, les dificultats que es troben a l'hora d'obrir centres residencials als municipis, la participació d'infants i joves als centres de protecció o la prova pilot del programa d'acolliment familiar especialitzat d'especial preparació.

Reunió amb la Síndica de Greuges de Catalunya, Esther Giménez-Salinas, i amb l'adjunta per a la defensa dels drets dels infants i dels adolescents, Aida C. Rodríguez

Parlem de la de la implantació de la figura dels professionals de l'educació social en el sistema educatiu català i de la situació del sistema de protecció a la infància i l'adolescència.

Reunió amb Josep Maria Forné i Febrer, director de l'Institut Català de l'Acolliment i de l'Adopció (ICAA)

Acordem establir un calendari de trobades de treball per tal d'imaginar junts el futur model d'acolliment.

Debat sobre la situació de l'educació i el sistema educatiu

Demanem als grups parlamentaris que incloguin el tema al debat.

El CEESC s'integra a la Plataforma de reptes i solucions Zero Abandonament

Una iniciativa de la Fundació Bofill, que forma part de l'estratègia per reclamar un pla de xoc contra l'abandonament escolar, constatant, una vegada més, la necessitat d'implantar la figura dels professionals de l'educació social en el nostre sistema educatiu.

Salut

Reunió amb Magda Casamitjana, directora del Pacte Nacional de Salut Mental (PNSM)

Defensem el valor que aporten educadores i educadors socials en l'àmbit de la salut mental i les addiccions, amb una mirada diferent i complementària a la d'altres professionals, sumant un llenguatge i una visió centrada en la persona, amb un enfocament integral de les seves capacitats, potencialitats i necessitats. I fent un acompanyament socioeducatiu a la persona en la cerca del seu benestar.

Reunió amb Marc Soler Fàbregas, director general de professionals de la salut

Compartim la visió que l'educació social ofereix un perfil professional amb moltes possibilitats al sistema de salut i coincidim en el paper que podem tenir en la cerca del benestar de les persones: acompanyant, orientant, ajudant a gestionar les seves dificultats tenint en compte tots els ítems que envolten la seva vida.

Reivindicacions professionals

Presentació del document "La realitat dels professionals de l'educació social. Dades específiques"

Vam redactar aquest document per tal de donar dades als nous responsables del Departament de Drets Socials sobre les condicions laborals gens adients dels professionals de l'educació social i el creixement de l'intrusisme professional.

Denunciem el maltractament institucional a les educadores i els educadors socials en les proves d'oposició d'estabilització a la Generalitat

Denunciem les condicions de caos que van viure els aspirants en el procés d'oposició del mes d'abril, com van ser la desorganització en les diferents seus dels processos selectius, manca d'informació, impuntualitat, falta de previsió, espai insuficient i hem demanat que s'adoptin solucions com més aviat millor per a totes les persones afectades, per tal que aquesta situació d'incertesa i greuge no s'allargui en el temps.

Ens reunim amb col·lectiu Eulàlia, un col·lectiu format per educadores i treballadores socials de l'Ajuntament de Barcelona

El Col·lectiu Eulàlia ens fa saber la seva situació laboral en relació amb la seva participació en la convocatòria de les Borses d'Urgència per cobrir vacants a l'Institut Municipal de Serveis Socials. Sol·licitem als responsables de l'Ajuntament de Barcelona que intensifiquin la comunicació directa amb les professionals afectades per tal de donar resposta a les contradiccions informatives i que es garanteixin la constitució de la borsa de treball de la qual han de formar part i la seva entrada en funcionament com més aviat millor.

Donem suport a la Plataforma Educadores Socials de Ponent

Aquesta plataforma sorgeix a Lleida davant la dificultat per desencallar l'acord per un nou conveni d'acció social i davant d'un model de Tercer Sector que porta a vulnerar drets bàsics de la població. Una representació del CEESC va assistir a l'acte de presentació de la Plataforma davant dels Serveis Territorials del Departament de Drets Socials a Lleida. ●

AL CEESC ENS HEM PRONUNCIAT

Posicionaments, adhesions i comunicats

MARÇ 2023



Donem suport a la Plataforma Educadores Socials de Ponent

El CEESC, a petició de la Plataforma Educadores Socials de Ponent a Lleida, dona suport a les seves reivindicacions i s'ha adherit al seu manifest. Una representació del CEESC va assistir a l'acte de presentació davant dels Serveis Territorials del Departament de Drets Socials a Lleida.



Donem suport a la ILP pel 6% del PIB en educació

Des de fa dècades a Catalunya s'ha donat un clar retrocés del finançament de l'educació i, per tant, un retrocés educatiu que provoca abandonament educatiu prematur, segregació escolar o manca de desplegament del decret d'educació inclusiva, entre altres problemàtiques. El CEESC ens hem adherit a la ILP per garantir la destinació d'un mínim del 6% del PIB català al sistema educatiu.



8 de març Dia Internacional de la Dona

En el Dia Internacional de la Dona incidim en les dificultats laborals de les educadores socials en l'exercici de la seva professió i, una vegada més, denunciem les males condicions i l'externalització dels serveis socials bàsics en detriment d'un servei professional públic, gratuït i universal. L'Educació Social ha de ser feminista per continuar avançant en igualtat, respecte, solidaritat i apoderament.



Manifest de la Plataforma + Drets i + Justícia Social

La Plataforma + Drets i + Justícia Social reclama polítiques fiscals progressives que incrementin la capacitat d'ingressos per reforçar els serveis públics que són els pilars fonamentals de l'estat de benestar social. Tot considerant que els pressupostos de la Generalitat per al 2023 van pel bon camí, aquests no cobreixen totalment les necessitats de la societat catalana referent a l'atenció de les persones.

ABRIL 2023



Manifest d'entitats socials en defensa del Pla Pilot de la Renda Bàsica a Catalunya

El CEESC s'adhereix al manifest d'entitats socials en defensa del Pla Pilot de la Renda Bàsica a Catalunya, per la creació dels mecanismes legals que facin possible la posada en marxa d'aquest Pla Pilot de la Renda Bàsica de Catalunya el més urgentment possible.

MAIG 2023



Maltractament institucional a les educadores i els educadors socials en les proves d'oposició d'estabilització a la Generalitat

Es comencen a assumir les responsabilitats sobre la mala gestió en les proves d'oposició d'estabilització a la Generalitat, però no oblidem que el més important és que es donin solucions a tots els aspirants que s'hi van presentar.



La realitat dels Serveis Socials dels municipis de Catalunya

Diversos ajuntaments de Catalunya han aprovat mocions per a la millora dels Serveis Socials dels municipis de Catalunya. Hem elaborat un document per tal de donar resposta a aquestes mocions i per deixar constància davant totes les administracions i entitats de la situació en què es troben els serveis socials i els professionals que hi treballen.



Comunicat del CGCEES davant la mort de dues nenes a Oviedo

El CGCEES ha emès un comunicat a través del qual ens posem a disposició tant del Govern de l'Estat com de les diferents comunitats autònomes, per construir espais segurs de convivència i proporcionar aquest benestar emocional tan necessari, que permeti reduir la taxa de suïcidis en adolescents i joves.



Comunicat del CEESC en defensa dels Serveis Socials

Ens dirigim a la classe política per tal de defensar els serveis socials i desmentir les crítiques rebudes durant la campanya electoral de les eleccions municipals, fonamentades en el desconeixement del seu funcionament i en la manca de consciència generalitzada respecte de la seva contribució incalculable a la societat i del valor essencial que exerceixen en la nostra comunitat. ●

3 ACCIONS PER IMPULSAR L'ÚS DEL CATALÀ A L'ACCIÓ SOCIAL



El CEESC i Plataforma per la Llengua hem impulsat un conjunt d'accions per tal de fomentar i facilitar l'ús del català als espais professionals de l'acció social. En un temps en què l'ús social del català ha anat retrocedint, donar eines i recursos als professionals de l'acció social repercuteix directament en les persones amb qui aquests professionals tenen tracte.

El projecte es basa en tres elements diferenciats per tal de posar a disposició del conjunt de professionals de l'educació social eines i recursos per garantir que el català esdevé la seva llengua d'ús en l'acció socioeducativa.

Triptic: Tots som referents

Hem editat un tríptic descarregable que recull mites respecte de l'ús del català en l'àmbit de l'acció socioeducativa i accions i recursos per trencar-los i actuar en conseqüència per fer del català la llengua

de referència i de cohesió social. Aquest tríptic forma part de la campanya **"No t'excusis. Tots som referents lingüístics"**, de Plataforma per la Llengua que vol renovar i enfortir el compromís amb el català dels sectors i agents més vinculats amb la joventut.

Curs en línia

Hem creat el curs **"Tots som referents lingüístics! L'ús del català en els serveis socioeducatius"**, un curs en línia, autoavaluatiu, de 6 hores de durada, i gratuït, dirigit a totes aquelles persones professionals de l'acció social que vulguin conèixer estratègies, eines i recursos per mantenir o, si més no, incloure de manera més fluïda el català al seu lloc de feina, promovent el debat i el treball al voltant dels hàbits lingüístics en aquest àmbit professional en concret.

A l'agenda de formació d'aquest *Full* trobareu les dates de les dues properes edicions.

Dinàmiques de gestió lingüística

Tres dinàmiques, descarregables en aquest enllaç, que tenen com a objectiu que els equips d'un mateix centre socioeducatiu puguin analitzar la realitat lingüística del seu servei i pensar eines per millorar l'ús del català de manera conjunta.

Trobareu tota la informació i els enllaços per descarregar-vos els documents a la web del CEESC.

DONEM VEU ALS COL·LECTIUS

MOTORS DE LA REIVINDICACIÓ DE LA PROFESSIÓ

Actualment al CEESC hi ha quatre col·lectius professionals actius: Mediació, Protecció a la infància, Escola i Salut Mental. Podríem dir que els col·lectius professionals són un dels motors de la reivindicació de l'Educació Social. Formats per educadores i educadors socials, tant col·legiats com no col·legiats, amb interès -i sovint, amb passió- per un mateix àmbit professional. Els col·lectius ajuden a tenir espais de reflexió i aprofundiment sobre la tasca professional, o a pensar en estratègies de reivindicació de la professió en espais on encara no estem presents, entre moltes altres coses. En aquest número del *Full* volem repassar la feina feta durant aquest 2023 fins al dia d'avui.

Col·lectiu de professionals de la Mediació

Format per 34 persones, és el col·lectiu més nombrós. En motiu del Dia Europeu de la Mediació (21 de gener), el Col·lectiu organitza, com ja comença a ser tradició, la Càpsula del Cafè del mig, aquest any sota el títol "Activisme social i Mediació, caminar en la mateixa direcció", en què es reflexionava sobre el paper i la relació complexa de la mediació en el camp de l'activisme.

Els fronts oberts del Col·lectiu se situen en millorar el paper i les funcions del coordinador/a de parentalitat, aprofundir en l'eina i la tècnica de la comediació i en la mediació en l'habitatge.

Els diferents membres que hi formen part, participen en grups de treball, organitzen les activitats i han participat en esdeveniments com el Congrés Iberoamericà sobre coparentalitat.

Col·lectiu de Protecció a la Infància i l'Adolescència

És el col·lectiu amb més anys de trajectòria al CEESC. A principis d'any el formaven cinc persones però, gràcies a una crida oberta, s'hi van incorporar 24 educadores i educadors socials més. En les seves trobades han evidenciat totes les problemàtiques que tenen actualment els professionals, els centres i els serveis de protecció a la infància. L'1 de juny, representants del CEESC es van reunir amb responsables de la DGAIA per traslladar les reivindicacions sorgides de la feina feta pel Col·lectiu. S'espera continuar treballant en aquesta línia tant amb la DGAIA, com des del mateix espai col·legial; les necessitats que es detecten al sistema de protecció continuen sent-ne moltes.

Col·lectiu d'Educació Social i Escola

El Col·lectiu es compon de 14 educadores i educadors socials i continua sent un dels que capta més l'atenció de la professió, amb sol·licituds contínues per formar-ne part i amb ganes de treballar conjuntament per consolidar l'Educació Social als centres educatius. Aquest any s'ha treballat en dos sentits: promocionar la figura professional en altres centres on encara no hi ha educadores o educadors socials; i definir i concretar amb el Departament d'Educació les funcions de les educadores i els educadors socials als centres, participant en un grup de treball impulsat des del mateix Departament. Amb el Departament hi ha contacte constant i directe i la fita és consolidar les actuals 85 places d'educadors i educadores socials ja existents als centres educatius i ampliar-les fins arribar a tenir-ne a totes les escoles del país.





Col·lectiu de Salut Mental

Just quan sortíem de les restriccions provocades per la pandèmia, un grup d'educadores i educadors socials proposava al CEESC reimpulsar el Col·lectiu de Salut Mental en un moment en què, malauradament, apareixien molts casos de deteriorament de la salut mental de la població i, a la vegada, en què calien més professionals de l'educació social en salut mental. Podríem dir que actualment és el grup més actiu del CEESC. Amb 15 professionals, el Col·lectiu ha establert contacte directe amb diferents organismes de la funció pública, responsables de l'actuació en salut mental del país i ha participat en diferents grups de treball. S'han reunit amb **Magda Casamitjana**, directora del Pacte Nacional de Salut Mental, i amb **Marc Soler**, director general de professionals de la salut del Departament de Salut. Els objectius del Col·lectiu són clars: una atenció a la salut mental amb una mirada complementària i de tipus social i implementar la figura professional de l'educador/a social en l'atenció primària del sistema català de salut.

Comissió de Feminismes

Formada per quatre dones, algunes de les membres de la Comissió representen el Col·legi en grups de treball organitzats des de l'administració per tractar temes com la violència masclista o la conciliació familiar. S'està treballant per un protocol marc per evitar les agressions sexuals a la feina (i que pugui servir per a organitzacions socials de tot tipus) i per establir els fonaments d'una comunicació del CEESC amb perspectiva de gènere.

Grup Sèniors

És un dels espais de participació més actius del Col·legi, format per deu educadores i educadors socials jubilats. Enguany s'han reunit un cop cada mes presencialment i d'aquestes reunions ha sorgit l'organització de dues Càpsules durant el curs, la participació al grup Sèniors de l'Associació Intercol·legial, i la posada sobre la taula de diversos debats actuals de la professió. Un dels objectius del grup és transmetre el seu llegat i ho fan donant un cop de mà a estudiants i a professionals júnior.

Els col·lectius professionals participen del dia a dia del Col·legi i de les activitats i projectes que s'hi impulsen com ara el Camins i Perspectives, les jornades anuals a les universitats on s'afavoreix la trobada entre estudiants d'Educació Social i professionals en actiu. Enguany, diferents professionals de tots els col·lectius hi han participat explicant el seu dia a dia laboral i professional.

Les persones que participen en aquests espais ho fan voluntàriament, en el seu temps lliure, amb compromís i responsabilitat cap a la professió. Tothom és benvingut a participar-hi, però cal també tenir clares aquestes dues premisses: sempre en benefici de la professió i dels seus professionals. Totes les accions i projectes impulsats des dels Col·lectius, la Comissió i els Sèniors s'acorden amb la Junta de Govern i l'equip tècnic. ●



PREMIS RETINES 2023



QUI HA GUANYAT ELS RETINES?

Després de l'edició del 2021, els Premis RetinES van passar a tenir una periodicitat bianual. Al gener de 2023 vam obrir el període de recepció de projectes, que va acabar l'1 d'abril, amb 12 vídeos presentats.

Tots 12 es van presentar a la categoria de “millor projecte audiovisual en benefici de l'acció i/o activitat socioeducativa” i, per tant, la categoria de “millor projecte audiovisual realitzat per estudiants d'Educació Social” va quedar deserta, tot i que els diners destinats a aquesta categoria, es van repartir entre els projectes presentats a la primera.

Després que les membres del jurat valoressin individualment els 12 projectes audiovisuals presentats, tots ells d'una gran qualitat i amb una gran diversitat, el 24 de maig de 2023 es van reunir telemàticament per emetre una resolució conjunta.

El jurat va decidir premiar els següents projectes:

Carnet per punts, de la **Cooperativa Nus**. Una proposta amb un tractament molt original sobre l'homofòbia i el masclisme en l'entorn dels joves. Crítica i reflexió a través d'un guió excel·lent i un tracte audiovisual fi. Un curt resultat d'un procés i amb intenció pedagògica. Una transmissió de la realitat per a la reflexió, necessària i amb un plantejament diferent.

Qüestió de perspectiva, de l'**Associació AREMI**.

T'has plantejat mai què mires quan veus a una persona amb discapacitat? La pregunta clau i concreta en una peça curta, impactant, clara i plena de sentit que remou per dins i fa reflexionar.

El Rec Comtal: la lluita veïnal pel bé comú, d'**Inés Tarradelles** i produït per les entitats **La Perifèrica**, **Òmnium Cultural** i l'**Associació de Veïns de Can Sant Joan** (Montcada i Reixac). Un reportatge molt ben construït, amb un ritme i narració quasi perfectes, detallant tota la informació i el procés de recuperació d'aquest canal mil·lenari com a patrimoni natural i cultural a través de les veus dels veïns i professionals de Can Sant Joan i Vallbona.

Podeu consultar la resolució completa dels Premis a www.retines.net.

Felicitats a les guanyadores i els guanyadors i enhorabona a tots els projectes presentats en aquesta edició.

El Jurat dels Premis RetinES 2023 ha estat format per **Laura Marino**, **Mercè Alabarce** i **Anna López Figueras** i, com a secretari, **Pep Guasch**. ●

ENTREVISTES AMB ELS PROJECTES GUANYADORS

Carnet per punts



Parlem amb **Rocío Manzano** i amb **Magalí Permanyer**, guionista i directora, i coordinadora de continguts i dossier pedagògic de "Carnet per punts", respectivament.

El jurat de RetinES es va quedar sorprès de l'originalitat de *Carnet per punts*. A RetinES van presentar, un capítol d'una sèrie d'audiovisuals sota el títol *VeUS*, que ens va deixar amb ganes de més.

***VeUS* és un projecte que vol revisar la masculinitat heteronormativa i els seus privilegis associats. Són 3 càpsules audiovisuals acompanyades d'un dossier d'activitats que tenen la voluntat d'esdevenir un recurs educatiu a disposició de totes aquelles persones que estiguin interessades en la temàtica.**

A qui creieu que va més destinada aquesta proposta, aquesta revisió?

Reflexionar al voltant de la masculinitat cisheteronormativa i com aquesta pot ser i és una gran reproductora de violències, creiem que és feina de totes les persones, ja que fins fa poc el seu qüestionament no era gens evident o quedava relegat a persones i grups activistes als quals no s'escolta prou. Tot i això, el recurs es dirigeix a comunitats educatives, esperant que els i les joves s'hi sentin identificats i que professorat i famílies puguin entendre millor que moltes actituds masclistes o homòfobes dels seus fills venen potenciades pel sistema patriarcal en què vivim i

del qual alguna gent n'està traient profit. La nostra proposta vol fer visible la dimensió macrosocial del que passa a les aules, per permetre a tothom entendre la problemàtica amb tota la seva complexitat.

Sabeu a qui més ha arribat?

Ens ha arribat *feed-back* d'instituts que ho fan servir però no en tenim gaire més d'altres espais. També hi ha professionals d'entitats que treballen al voltant de la masculinitat que estan utilitzant el recurs en els seus tallers o xerrades.

Teníeu clar des del primer moment que l'audiovisual hauria de ser l'eina per a fer pedagogia d'aquesta revisió i crítica?

Nosaltres normalment fem servir altres eines per treballar el tema com els espectacles de teatre fòrum o els tallers teatralitzats. Però amb la pandèmia i amb la perspectiva de no poder fer coses presencials, vam pensar que fer-ho amb mitjans audiovisuals era útil per poder seguir fent accions de prevenció i sensibilització. Un cop passada la pandèmia vam decidir seguir fent càpsules audiovisuals per poder oferir recursos als centres educatius més enllà que nosaltres poguéssim anar-hi presencialment.

Per què i què us aporta?

Creiem que el professorat i el personal no docent poden ser grans referents de l'alumnat. En aquest sentit necessiten poder tenir formació i eines per a poder donar continuïtat a les accions que realitzem des de les entitats especialitzades. Al mateix temps som conscients de les seves limitacions de temps i recursos, per això, el format de curts audiovisuals acompanyats d'un dossier pedagògic -lliures i gratuïts per a tothom- és un format que s'adapta a la durada de les seves tutories (per exemple) i al fet de no disposar dels recursos econòmics que necessitarien.

Mireu
"Carnet per punts"



Qüestió de perspectiva



Parlem amb **Idoya Rodes Lambea**, educadora social al Centre Ocupacional de l'Associació AREMI.

És inevitable que *Qüestió de perspectiva* et posi la pell de gallina. El missatge i com es transmet aquest missatge, amb qui i de quina manera, textual i audiovisual, ha arribat al cap i al cor del jurat i ha fet que guanyés un dels premis RetinES.

Ens podeu explicar com va sorgir la idea?

A nivell d'activitat al centre estàvem treballant l'autoconcepte i la identitat. Al conèixer la possibilitat de presentar-nos al concurs RetinES, un concurs al qual hi participen altres àmbits que no són només el de la discapacitat, sorgeix la idea d'extrapolar aquesta feina de sala, a un petit audiovisual que ens permeti mostrar una mica més enllà de les cadires de rodes i de la part més superficial de la discapacitat física, que és l'àmbit principal del treball d'AREMI.

Per què va decidir fer un vídeo amb aquest missatge?

Difondre el missatge d'aquest vídeo és molt necessari. Quan parlem d'inclusió, de discapacitat, d'integració, etc. hi ha una gran part d'idees que s'associen a la part més física i mèdica de les persones i, de vegades, ens oblidem que hi ha moltes altres qualitats i característiques que conformen la persona i que la defineixen tant o més que la pròpia discapacitat, de la mateixa manera que passa amb qualsevol persona, sigui quina sigui la seva condició. De fet, per a alguns de nosaltres,

la discapacitat forma part del nostre dia a dia, i és una característica més de les persones amb les quals treballem i compartim part de la nostra vida.

D'altra banda, la discapacitat física que les persones d'AREMI presenten, els atorga uns trets físics característics que fan que la primera imatge generi una sèrie d'emocions que bloquegen el fet d'apropar-nos a ells des de la normalitat, apareixen sentiments de pena o, fins i tot, de rebuig.

Com va anar el procés de creació?

El procés de creació va ser molt bonic ja que hi va participar tot l'equip de professionals i persones usuàries del centre ocupacional. Es va exposar la idea en una reunió d'equip i de seguida va quallar. La comunicació i predisposició per part de tothom, va ser clau en el procés. Des de la distribució de tasques fins a la visualització final va esdevenir un procés intens, que vam viure amb il·lusió i en el qual tant les persones amb qui treballem com els professionals van poder-hi participar activament. Era la primera vegada que jo gravava i editava un projecte així, però vaig tenir molt bon suport i acompanyament.

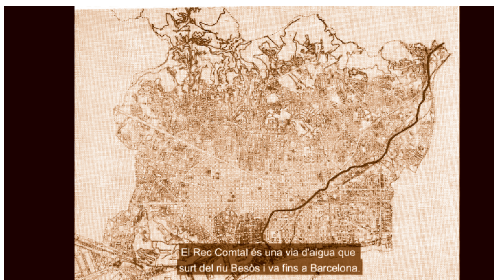
Considerem que l'audiovisual pot ser una bona eina educadora i transformadora per a persones amb discapacitat?

Aquest audiovisual és, i hauria de ser, una eina que convidi a la reflexió a persones amb i sense discapacitat. A les persones sense discapacitat, a tenir-ne un altra visió, a viure-la des d'una altra perspectiva i a tenir en compte altres aspectes com la personalitat, les relacions, la concepció de les persones amb discapacitat en espais públics, l'accessibilitat, la comunicació, etc. I a les persones amb discapacitat, a percebre's des d'un altra perspectiva, a fer un exercici de reflexió com qualsevol altre sobre com són i com volen ser, i què volen mostrar de si mateixos als altres, i a reivindicar-se sempre en tots els espais i àrees vitals.

Mireu
"Qüestió
de perspectiva"



El Rec Comtal: la lluita veïnal pel bé comú



Parlem amb **Carmen Frucutoso**, sociòloga i especialista en projectes d'acció comunitària i d'inserció sociolaboral per a joves. Coordinadora del documental i presidenta de La Perifèrica.

L'exhaustivitat del reportatge del projecte que ha recuperat el Rec Comtal és el que més ha cridat l'atenció del jurat. Es podria afirmar que no es deixa absolutament res, ho explica tot i amb tots els seus protagonistes.

Tothom que ha participat en el projecte es pot sentir reflectit en el reportatge?

L'objectiu principal del documental era explicar els processos socials de reivindicació per a la dignificació d'un espai del barri des de la veu dels propis veïns i veïnes. És per això que vam voler intencionadament posar la veu i el protagonisme aquí, a fi de recollir el testimoni i la mirada veïnal, sense obviar la mirada crítica (com reflecteix el cas de la veïna gitana que denuncia l'afectació causada per l'incivisme). Si bé vam intentar que hi hagués el màxim possible de representativitat, sempre falten veus. Per exemple, ens hagués agradat recollir també alguna veu de l'administració, o de veïnes del barri de Vallbona. Al final és un procés col·lectiu on hi han molts actors que hi intervenen.

El reportatge ha servit per explicar tot el que hi ha més enllà del projecte?

Sí. Al final, el context on es desenvolupa un projecte amb perspectiva comunitària, queda molt definit per aquests elements a què fas referència i determinen molt la identitat de les pròpies reivindicacions i els processos de futur. El cas del barri de Can Sant Joan és un exemple d'això. És un barri amb molt recorregut reivindicatiu,

amb una associació de veïns potent, amb entitats compromeses (com, per exemple, l'escola o la biblioteca) i amb un veïnat participatiu. Aquests elements de força faciliten l'aterratge d'aquestes iniciatives i cuiden els processos que afecten el veïnat. Moltes vegades, les intervencions urbanístiques de millora dels barris, corren el risc d'esdevenir simplement millores estètiques i no contempen la mirada relacional. En el cas del Rec, la recuperació física de l'espai, va anar acompanyada de la rehumanització de l'espai públic a partir d'un projecte de dinamització comunitària, gràcies justament a aquesta voluntat veïnal. És a dir, es va voler utilitzar un espai públic com un lloc on havien de passar coses. Que convidés la gent a relacionar-se, a compartir-ho i a gaudir-ho com a espai de cohesió social i que donés identitat al barri. El fet que també hi hagi espais on es legitimen aquest processos (Taula comunitària de Can Sant Joan i Taula Comunitària del Rec) permet que la força col·lectiva sigui encara més coherent amb el projecte.

Feu servir l'audiovisual de manera habitual a la vostra entitat?

Efectivament. L'audiovisual ha esdevingut una eina facilitadora per explicar processos socials de dinamització comunitària. No només a l'Estat espanyol, sinó també a nivell internacional. Ara mateix, ja està traduït en quatre llengües (català, castellà, francès i anglès).

Considerem que l'audiovisual pot ser una bona eina educadora i transformadora

Sens dubte. Pensem que els materials audiovisuals són una extraordinària eina pedagògica. Per una banda, s'adapta al llenguatge visual i sintètic al qual cada vegada estem més acostumats. Per altra banda, és una manera ràpida d'accedir a un exemple inspirador sobre l'aterratge i la construcció d'un projecte en clau comunitària. És una porta per reflexionar, per construir aquesta mirada transformadora a què fas referència a partir de l'impuls del diàleg per a una ciutadania posicionada sobre el tipus de societat que volem. ●

Mireu
"El Rec Comtal"



PARADOXES INSTITUCIONALS I COL·LECTIVES

OPOSICIONS AL COS D'EDUCADORES I EDUCADORS SOCIALS DE LA GENERALITAT DE CATALUNYA



Eric Rodríguez, educador social. Col·legiat 11181.
Cos de gestió de Casals cívics i comunitaris de la DGACC.

El 8 de juliol es va dur a terme la repetició de l'examen d'oposició al cos d'educadores i educadors socials de la Generalitat de Catalunya. 255 professionals tornaven a estar convocats per provar d'accedir a alguna de les 11 places a Catalunya, que s'oferien en aquesta part del procés d'estabilització. A les províncies de Barcelona i Girona, el passat 29 d'abril, vora de 70 aspirants no van arribar a fer l'examen i aquesta incertesa es notava en l'ambient que hi havia a les aules. De fet, algunes de les persones candidates no van arribar a presentar-s'hi.

Aquesta situació es donava en el marc de la repetició del procés d'estabilització de 72 cossos de la Generalitat de Catalunya que, en aquesta repetició de la convocatòria, es dividien en dos dies i per al qual hi havia més de 13.000 aspirants que, d'una manera o una altra, van ser maltractats en la primera convocatòria. Cal posar l'accent en la situació viscuda pels aspirants al cos d'Educació Social en la darrera convocatòria. Els professionals que s'examinaven a Barcelona van quedar atrapats set hores a la Facultat de Filologia de la UB, esperant un examen que mai va arribar. Aquelles hores van viure's com una humiliació i van generar una sensació d'abandó que s'agreuja en un context de desconcert i nerviosisme.

Així i tot, els i les educadores socials, van ser capaces d'autoorganitzar-se en assemblees, repartir tasques per fer-se sentir i contactar amb representants dels sindicats IAC/CATAC, de CCOO i d'UGT per desencallar la situació. Organitzacions que, com a representants legals de les persones que en aquell moment tenien vincles d'interinatge, tenien el dret i el deure de defensar-les davant de Funció Pública.

El 8 de juliol, a la Facultat de Biologia del Campus Diagonal de la UB, es podia notar la complicitat i el vincle forjat durant el caos viscut en l'anterior convocatòria. Aquests van aflorar més a mesura que passaven els minuts d'espera per a l'inici de l'examen. Tanmateix, en aquesta ocasió, Funció Pública no va externalitzar el procés d'oposicions i això va quedar constatat en les comunicacions prèvies a la data, en la quantitat de persones que van participar en l'organització, en la logística i en l'execució de tota la jornada.

L'externalització és una tendència generalitzada que té un impacte negatiu, especialment per a les persones més vulnerables, però també per al col·lectiu professional. Les últimes dades, elaborades l'any 2020 pel CEESC, assenyalen que el 64,5% de l'ocupació en el tercer sector social és a través d'entitats privades i aquesta realitat, que tendeix a l'augment, condiona la qualitat dels serveis i de les condicions laborals en el sector.

A les entitats privades es percep una diferència salarial inferior al 30%, respecte del salari en el sector públic. Una diferència que es relaciona directament amb la feminització del col·lectiu. La majoria de les professionals són dones. L'any 2020, el CEESC situava un percentatge del 79,43% i indicava que a la promoció universitària del 2019-2020, un 85,44% de les persones graduades eren dones.

La retòrica expressada pels diferents governs sobre les polítiques d'emancipació del gènere femení queda retratada en aquest sector. L'antic sector professional emmarcat en la beneficència continua sense ser una prioritat social en matèria de polítiques. Això, sumat a la divisió sexual del treball, que històricament ha relegat les dones a la feina de les cures i del treball domèstic, suposa una dificultat afegida en matèria d'igualtat de gènere.

Una paradoxa que es dibuixa en un context en el qual s'intenta superar el posicionament assistencialista de les institucions, les quals promocionen ara l'acció comunitària i l'estimulació del reforç dels teixits associatius. Tanmateix, aquesta iniciativa necessària constata l'assumpció de les limitacions i del desinterès institucional per donar resposta a les necessitats de les persones que se situen als marges

de la societat o en risc de ser-hi, així com de la necessitat d'organitzar una xarxa de serveis de qualitat. Quelcom que, lligant-ho amb el relat de l'article, és el que buscaven les persones que participen en el procés d'estabilització.

Com a educadores i educadors socials —professionals que acompanyem des de les dimensions personals i socials els individus— som conscients de la vulnerabilitat i de la manca de recursos i d'infraestructures socials. No obstant això, igual que posem en valor els vincles relacionals dels subjectes per superar l'adversitat i per tenir més autonomia, hauríem d'exemplificar la capacitat de resposta construïda el 29 d'abril pels companys i companyes aspirants en aquest procés.

La precarietat laboral demanda la necessitat d'implicar-nos en les estructures sindicals per tal d'exercir el dret a la negociació col·lectiva. En el marc intel·lectual i de consolidació de l'Educació Social, a Catalunya i a l'Estat, es pot contribuir participant en el CEESC. Aquesta experiència és ideal per mirar-nos i valorar si tenim en compte les eines que poden permetre superar la precarietat laboral. Mai és un bon moment, per això, l'instant ideal per deixar de ser neutrals és ara. ●



L'ÚS DEL CATALÀ EN LA INTERVENCIÓ SOCIOEDUCATIVA



Maica Rafecas, educadora social, antropòloga i escriptora.

Treballa en l'àmbit dels serveis socials.

L'emergència lingüística és un fenomen indiscutible amb solucions estructurals que encara no han arribat, però els experts asseguren que el remei principal és que qui tingui el privilegi de saber parlar en català, no deixi de parlar-lo en cap ocasió si no és estrictament necessari. A vegades convé recordar que parlar en català no és una opció política ni una actitud orgullosa, sinó simplement parlar. No parlo en català, només parlo. Si ens ho creiem, els tabús i les lloses repressives que en ocasions ens ho impedeixen desapareixeran.

Malauradament, l'ús del català es polititza. L'emergència lingüística és un fet evident i destacat en molts territoris, i no és una dada política, sinó una dada antropològica que demostra com van desapareixent els valors humans intrínsecs al català i l'àmplia cultura a què aquesta llengua dona accés. Si parlem de valors, cultura i cohesió, doncs, no podem dir que el català sigui un objectiu secundari en els espais d'educació no formal.

La tendència generalitzada a canviar de llengua quan l'interlocutor se'ns dirigeix en castellà produeix un fenomen creixent que consisteix en apartar constantment el català, fent-lo desaparèixer dels espais, deixant d'oferir-lo, i això és un desastre social, antropològic i educatiu. Hem d'acceptar que, si s'aconsegueix evitar l'extinció del català, les converses seran bilingües, dues persones ens relacionarem constantment en llengües

diferents en múltiples espais de la nostra vida, sobretot si ens dediquem a l'atenció al públic, i això no és una cosa dolenta, tot el contrari: estem oferint el català, un privilegi de classe social, un dret comú entre els interlocutors.

La decisió de no canviar quasi mai de llengua pot generar dubtes en alguns àmbits. Què passa si un educador social i la persona a qui atén conversen cadascú en una llengua diferent? La resposta és simple: Res. Aquestes persones només estan parlant, i els temes que les ocupen mereixen més atenció que la suposada incomoditat de mantenir el català, les estratègies que empren són més interessants que el fet d'adaptar-se a la llengua de l'altre pensant, erròniament, que aquest ho agrairà sí o sí.

Els tècnics socials potser direm "Aquesta persona necessita ajuda. Després, ja parlarem del català". Hi ha prioritats inqüestionables, però no excloents: es pot fer tot, oferir suport, i oferir també el català. El tabú de la pobresa pesa com una llosa damunt els professionals i pot provocar un cert temor a ser jutjats si pensem en res que no sigui cobrir el més bàsic. Aleshores la llengua es converteix en una cosa secundària, mentre que en realitat el català pot contribuir a l'emancipació de qui té una emergència social. Per tant, és absurd anteposar els drets socials al català, perquè el català també és un dret social.

O direm “Gestionem situacions molt complexes i el més important és la proximitat emocional amb l'educand”. Ara bé, si no parlo tal com soc, tal com m'expresso, hauré vinculat realment? Necessito canviar de llengua per poder-me apropar a l'altre? No tinc més eines? I si el català no és la meua llengua materna, parlar-lo a l'altre no pot constituir també un pont a la cultura del territori, a la societat d'acollida o a l'èxit acadèmic, aspectes que des dels espais no formals tinc el deure de fomentar? I tornant a la qüestió del vincle, imagina't, quina proximitat, si dues persones aconseguixen estar còmodes parlant cadascuna una llengua diferent! Hauré fet tres passes de gegant en el camí del vincle.

En alguns casos, la decisió d'atendre les persones en castellà és una llosa política que ens amenaça amb ser titllats de tenir una ideologia concreta només per parlar en català, i amb ser titllats d'exigir a l'altre un canvi de llengua només per parlar la que hem escollit per expressar-nos amb independència de la que escullí l'altre. Les dues coses són fal·làcies, i amb aquestes barreres deixem de banda els avantatges socials i educatius de la llengua catalana en aquest territori. Personalment, des que em vaig adonar de tot això, a la feina cada dia estableixo converses bilingües d'allò més profitoses i gratificants, canviant de llengua només quan l'altre no m'entén. No obstant, quan canviem de llengua, podem afegir paraules clau en català per ajudar l'altre a familiaritzar-s'hi, o, si és per escrit, escriure el mateix en català i en castellà.

El meu propòsit ve acompanyat d'una anàlisi dels criteris tècnics a favor d'atendre les persones en català, que tenen a veure amb la cohesió social, la integració social, la inserció laboral, la protecció a la infància en la relació entre família, infant i escola, l'educació formal, els valors, la prevenció i l'antiracisme, tots ells principis fonamentals de l'educació social, del treball social i de l'acció social entesa àmpliament. El llenguatge com a base de qualsevol aprenentatge i de les relacions socials exemptes de conflicte. Cadascú ha de parlar com li plagui, però fer-ho en català quan l'altre el té poc fluid o l'escolta poc sovint, podria oferir un plus socioeducatiu que solem tenir poc en compte.

La frase “És que jo no soc el professor de català” pot tenir matisos. El professor ensenya llengua i literatura, i l'educador social ensenya habilitats socials. Per què arraconem al màxim el nostre ús del català en l'atenció socioeducativa, si ensenyem a caminar per la vida i a relacionar-se? La immersió lingüística no serveix si no és comunitària, i moltes vegades els tècnics socials som l'únic referent lingüístic d'algunes persones. Joves no

catalanoparlants que han abandonat l'escolarització, persones aturades que no utilitzen el català en l'entorn proper, persones sense papers que queden aïllades per la política migratòria, i un llarg etcètera. Els escenaris de les seves vides ens tanquen el tel·l de la llengua catalana pensant-nos que no els cal, que el català seria una fita extraordinàriament luxosa en el seu itinerari i que és millor si ens el guardem per a nosaltres perquè estem segurs que ells no hi arribaran. I amb aquesta posició, des del meu parer, només reafirmem la seva precarietat.

I això és tan important com l'atenció al públic en general, o la primera atenció a persones amb nom o trets físics estrangers, que podrien entendre el català a la perfecció i que no passa res si no l'utilitzen, perquè et brinden l'oportunitat que tu els el parlis, i l'agraeixen, sobretot perquè seria un acte racista pressuposar que no l'entenen sense que t'ho hagin dit.

A primer de carrera ja ens deien que els educadors socials hem d'estar al cas de les problemàtiques del moment. La llengua catalana desapareix a passes gegantines i qualsevol municipi es troba a la mateixa regió on en molts barris i espais, bàsicament, el català no existeix, de manera que tot aquest procés s'estén i cada cop ens toca en més àmbits, provocant més bretxa social, cultural i formativa, més descohesió i, per a uns quants, dol lingüístic. Per això ho hem de tenir clar: si sabem el català, parlem-lo, o almenys alternem-lo, i si fer-ho ens incomoda, preguntem-nos per què i deixem la por i la culpa allà on les relacions, els drets, les cultures i les oportunitats van perdre l'autenticitat. ●



PUBLICACIONS D'INTERÈS

Enguany hem realitzat dos #EncapsuladES de recomanacions literàries relacionades amb l'educació social i els seus professionals. Durant l'especial de Sant Jordi, del 20 d'abril, i l'especial "Lectures d'estiu", emès el 13 de juny, vam fer la presentació de 8 publicacions i vam poder entrevistar en directe 10 educadores i educadors socials que ens van presentar les seves novetats literàries.

Els directes els podeu veure al canal d'Instagram del CEESC i, al blog del CEESC, trobareu les ressenyes de 6 dels 8 llibres presentats.

En aquesta secció us fem un petit recull de les obres protagonistes de l'#EncapsuladES.



MALABÈSTIA

Raquel Gámez-Serrano. Pagès Editors, 2022

Després d'abandonar la ciutat, Antich treballa ara als Serveis Socials de Can Bosch, un poble de muntanya a tocar de les Colònies Forestals, o del Far West, com a ella li agrada anomenar-les. Les colònies són a una urbanització inhòspita on viu la Jessi, una usuària que la durà pel camí del pedregar i la implicarà, sense adornar-se'n, en una nova investigació en què coincidirà amb el sergent Vehí. Tots dos es van conèixer quan intervenien en "el cas de la torreta", en la novel·la de suspens psicològic *No diguis res*.



SYRINGA VULGARIS

Thais Casanova Bertomeu. Mandrucs, 2022

"Fa molt de temps que sento que t'he d'explicar la meua història, que l'he de compartir, no perquè jo sigui algú important, ni la meua història la més fascinant, sinó perquè, simplement soc algú com tu, i m'han passat coses que potser t'han passat a tu." *Syringa Vulgaris* és un acte d'amor valent, un obrir-se en canal per curar i poder renàixer. L'autora ens entrega una història, la seua, que tot i només tenir 32 anys, ha viscut prou perquè qualsevol que llegeixi el llibre s'hi senti reflectit en algun moment.

UNA PRESÓ EDUCADORA

Històries, propostes i intervencions per no tornar-hi

Jordi Enjuanes Llop i Yanina Diaz Ortega. Octaedro, 2022

[...] si mirem bé, a banda de persones internes trobem professionals que hi treballen, que acompanyen, que s'esforcen per possibilitar canvis que afavoreixin el retorn a la comunitat en condicions. La presó és, i ha de ser, una escola, però no de delinqüència, sinó de ciutadania, de noves oportunitats. Perquè totes i tots, fins i tot els qui han comès un delictes, formen part de la comunitat. I aquesta és la funció de les presons: motivar i promoure canvis que ens ajudin a no caure de nou en la comissió de fets delictius.



TE NECESITA AUNQUE NO LO PAREZCA

Sara Desirée Ruiz. Grijalbo, 2023

Acompanyar adolescents a descobrir-se i construir la seva identitat no és una tasca senzilla i el teu paper és essencial. En aquest llibre aprendràs pautes pràctiques per quan no sàpigues com actuar; hi trobaràs consells senzills i efectius per tal que les persones adolescents de la teva vida augmentin la seva autoestima i la confiança en si mateixes de forma progressiva, i entendràs com n'és d'important el paper de les seves amistats i com afecta el malestar emocional en el seu desenvolupament.

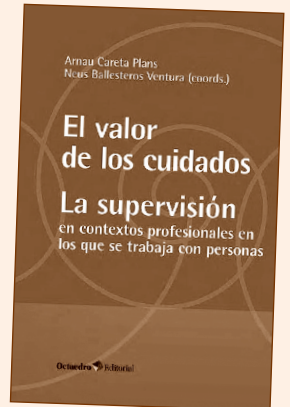


EL VALOR DE LOS CUIDADOS

La supervisión en contextos profesionales en los que se trabaja con personas

Arnau Careta Plans i Neus Ballesteros Ventura (coords.). Espai BES, 2022

Partint de l'anàlisi dels diferents tipus de supervisió i la seva evolució, en aquest llibre es presenta el model de supervisió desenvolupat durant més de deu anys d'experiència de BES en els àmbits social, de la salut mental i de l'educació; així com les tècniques i recursos que ho concreten. El contingut d'aquesta obra pretén facilitar la confecció i la revisió de projectes i pràctiques de supervisió en diverses institucions i marcs professionals. Trobareu orientacions i idees clau per iniciar-vos en aquest camp professional i també per a la reflexió en profunditat sobre la pròpia intervenció.



ESTIMA'T MOLT

Tania García. Rosa dels Vents, 2022

Tania García ens explica en aquest llibre els coneixements i les eines necessaris per entendre els diferents aspectes que conformen l'autoestima; per aprendre a fomentar-la en els nostres fills, en les seves diferents etapes de desenvolupament; i per integrar l'autocura com una part fonamental en la seva educació. El resultat és un llibre que ens ajuda a reconèixer els enemics de l'amor propi per gestionar millor, a través d'exercicis pràctics, un dels conceptes psicològics de més transcendència en el creixement i el benestar personal dels nostres fills.



SOMIANT LA PAU

Nadia Ghulam. Rosa dels Vents, 2022

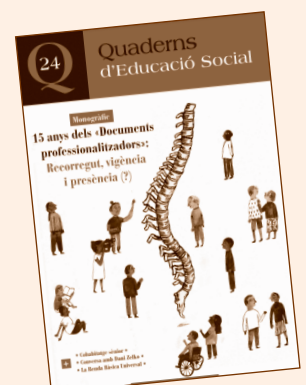
Aquestes pàgines van néixer després de converses entre la Nadia i la periodista Ariadna Oltra, en les quals van parlar de com han viscut aquest darrer any ella i els seus familiars, el que va haver de fer per aconseguir portar a Espanya part de la seva família i el que estan vivint a Kabul els que no han pogut marxar. La història d'uns pocs i, tanmateix, la realitat de milers de famílies afganeses i d'altres llocs del món.



QUADERNS D'EDUCACIÓ SOCIAL

CEESC, 2002-2022

El *Quaderns d'Educació Social* és la revista anual del CEESC. Vol ser una eina de difusió i aprofundiment de temes d'interès per a l'Educació Social, amb la voluntat d'estimular el pensament crític, divergent i complex. Inclou un monogràfic, abordat des de diferents perspectives, així com articles, reportatges, experiències i entrevistes que aborden temàtiques d'interès actual i social. Se'n pot consultar la col·lecció sencera en línia. ●



TASTETS DE LENGUA

EL MÓN LÈXIC DE LES MIGRACIONS

Durant tot l'any no paren d'arribar notícies sobre les persones que intenten arribar a Europa per mar pensant que hi trobaran la solució als problemes de guerra, fam, injustícia o precarietat que viuen en els seus països d'origen. Un mar que no sempre fa de pont entre la realitat i el somni, un mar que tantes esperances engoleix... Segur que aquests dies d'estiu també n'heu sentit a parlar.

D'altra banda, hi ha tot un flux de persones que arriben al nostre país per altres raons i d'altres maneres. En conjunt, hi havia un total de 1.271.810 persones estrangeres (sense nacionalitat) vivint a Catalunya l'1 de gener del 2022 segons l'Institut d'Estadística de Catalunya (Idescat).

Tots aquests moviments migratoris també tenen un lèxic que hi està associat i que convé conèixer. Per això, el Centre de Terminologia (www.termcat.cat) va editar l'any 2019 la *Terminologia de les migracions*, un recull de 113 termes relacionats amb els moviments migratoris: tipus de desplaçaments, situacions dels migrants, efectes de les migracions...

D'entre aquests voldríem destacar els següents:

- **Autorització d'entrada / d'estada / de residència / de sojorn / de treball:** autoritzacions que un estat concedeix a una persona estrangera perquè pugui estar-se legalment al territori per un període més o menys llarg o hi pugui dur a terme alguna activitat remunerada.
- **Contraban de persones / d'éssers humans:** transport il·legal de persones no nacionals i sense cap mena d'autorització per treure'n un benefici.

- **Demandant d'asil:** persona que ha presentat una sol·licitud d'asil però que encara no n'ha rebut la resolució.
- **Estranger/a o no-nacional:** persona que no té la nacionalitat d'un estat determinat.
- **Factor d'atracció / d'expulsió / de repulsió:** factors que motiven una persona a emigrar o deixar el seu país d'origen.
- **Guany de cervells:** benefici que obtenen els països com a resultat de la immigració altament qualificada.
- **Llibertat de circulació o de moviment:** llibertat fonamental de les persones de desplaçar-se pel territori d'un estat i establir-hi la residència, de sortir de qualsevol país i de tornar al país d'origen sense limitacions. A la UE tenen aquesta llibertat els ciutadans de la Unió i els d'altres estats que hi resideixen legalment.

Però no deixeu de consultar-hi també *país de trànsit, permís d'entrada, de residència, de sojorn, de treball, protecció subsidiària o temporal, reagrupament familiar o zona fronterera*. Per a tota aquella terminologia relacionada amb les persones refugiades, podeu consultar, a més, la infografia que acompanya aquest article.

TERMCAT, Centre de Terminologia. *Terminologia de les migracions* [en línia]. 2a ed. Barcelona: TERMCAT, Centre de Terminologia, cop. 2019. (Diccionaris en Línia)

www.termcat.cat/ca/diccionaris-enlinia/223/

TERMCAT, Centre de Terminologia. *La condició de refugiat* [en línia]. Barcelona: TERMCAT, Centre de Terminologia, 2016. 1 infografia. ●

La condició de refugiat

refugiat | refugiada

Persona que es troba fora del seu país de nacionalitat o de residència habitual i que no pot o no vol tornar-hi perquè tem, amb fonament, ser objecte de persecució per motius de raça, religió, nacionalitat, opinions polítiques o pertinença a determinat grup social.

refugiat en trànsit | refugiada en trànsit

Refugiat admès temporalment en el territori d'un estat sota la condició que es reassestarà en un altre estat.

refugiat en òrbita | refugiada en òrbita

Refugiat que ha de desplaçar-se d'un país a un altre a la recerca d'asil perquè no troba cap estat disposat a concedir-li'n.

refugiat in situ | refugiada in situ

Migrant que adquireix l'estatus de refugiat en el país de destinació per circumstàncies ocorregudes en el seu país d'origen després d'haver-ne marxat, les quals posarien en perill la seva seguretat si hi tornés; per exemple, un conflicte armat o un cop d'estat.

© TERMCAT, Centre de Terminologia, 2016. • Fotografia: iStock / BeckoushDesign

Generalitat de Catalunya
Departament
de Cultura

termcat
centre de terminologia

Amb el suport de: Govern d'Andorra



CNL DE BARCELONA
Delegació de l'Eixample
C/ Calàbria, 66, 2n
08015 Barcelona



REDUEIX LA TEVA QUOTA SI ESTÀS A L'ATUR

Com ja sabeu tenim una quota trimestral reduïda adreçada a professionals en situació d'atur. Per tal de millorar la gestió dels rebuts, publiquem el calendari per sol·licitar l'aplicació d'aquesta quota.

	4t trimestre 2023	1r trimestre 2024	2n trimestre 2024	3r trimestre 2024
Període per sol·licitar la quota reduïda	del 5 al 18 de setembre	del 5 al 18 de desembre	del 5 al 18 de març	del 5 al 18 de juny
Cobrament	principis d'octubre	principis de gener 2024	principis d'abril	principis de juliol

EXPERIÈNCIA PROFESSIONAL

PROJECTE ENLLAÇ

Més de vint anys trencant barreres.
Un programa adreçat a persones en risc d'exclusió social

La música és cultura, un llenguatge que arriba a tothom i segons esmenta la Declaració Universal de Drets Humans de 1948: “tota persona té dret a prendre part lliurement en la vida cultural de la comunitat, a fruit de les arts i a participar del progrés científic”.

Amb aquesta filosofia, l'**Orfeó Lleidatà** va endegar ja fa més de vint anys el **Projecte Enllaç**, un programa de projectes socials integradors a través de la música.

Durant tots aquests anys han estat **desenes els projectes realitzats i milers les persones que hi han participat**, facilitant que persones vulnerables o amb risc d'exclusió social tinguin accés tant a la formació i la pràctica musical com al gaudi de la música. Infants i joves d'escoles d'alta complexitat, pacients de l'àmbit hospitalari, usuaris de centres de salut mental, residències de gent gran, persones amb discapacitat física i intel·lectual, persones amb risc d'exclusió o col·lectius de persones immigrants.

El **compromís de l'Orfeó** amb la música i la cultura també és un compromís **amb les persones i la comunitat**. Vetllar per l'equitat i la igualtat d'oportunitats significa **convertir la música en una eina de cohesió social i desenvolupament personal**.

Objectius:

- Desenvolupar talents.
- Fomentar la creativitat.
- Desenvolupar la capacitat d'atenció, concentració i coordinació.
- Potenciar la socialització.

- Gestionar les emocions.
- Treballar en equip.
- Facilitar l'accés a la música i a la cultura.
- Millorar la salut i la qualitat de vida de les persones.
- Millorar l'autoestima.

Persones destinatàries:

- Infants i joves de centres educatius d'alta i màxima complexitat.
- Persones amb discapacitat física i intel·lectual.
- Usuaris de centres de salut mental.
- Pacients de l'àmbit hospitalari.
- Residències de gent gran.
- Col·lectius de persones immigrants.
- Persones amb risc d'exclusió.

20 anys de projectes socials, 20 anys de treball en xarxa

Al llarg de dues dècades hem creat una extensa xarxa de col·laboradors dels **sectors educatiu, social, assistencial, sanitari i cultural**:

Creu Roja-Lleida, ALLEM, ASPID, ASPROS, Shalom, Sant Joan de Déu Terres de Lleida, Salut Mental Ponent, Alberg municipal de Lleida, Fundació Arrels-Sant Ignasi, Hospital Universitari Santa Maria de Lleida, Hospital Universitari Arnau de Vilanova, Fundació Esclerosi Múltiple, Fundació AREMI, Centre d'Art La Panera, Cercle de Belles Arts, Coral Shalom, Residència Betula Alba, PROSEC i diferents centres educatius de màxima complexitat de la ciutat de Lleida. ●

ASSESSORAMENT JURÍDIC

INCREMENTS DE LES TAULES SALARIALS DEL CONVENI D'ACCIÓ SOCIAL

IACTA, Cooperativa d'assessorament jurídic i de transformació social.

El 16 de juny de 2023 es va publicar la Resolució EMIT/2054/2023, de 8 de juny, per la qual es disposa la inscripció i la publicació de l'acta de la Comissió paritària del *Conveni col·lectiu d'acció social amb infants, joves, famílies i d'altres en situació de risc per als anys 2013-2018* que recull l'acord assolit sobre les taules salarials per als anys 2022, 2023 i 2024; la modificació de l'article 14 del Conveni col·lectiu relatiu als grups professionals, i acords per als anys 2025 i 2026.

Això suposa que les empreses i entitats afectades per aquest conveni hauran de regularitzar els salaris de les treballadores i treballadors i abonar els endarreriments amb efectes retroactius a 1 de gener de 2022.

Taules salarials 2022

Comencem pel més fàcil. Segons l'Annex de l'acord, les taules salarials seran d'aplicació automàtica per a totes les empreses a partir de l'endemà de la publicació del conveni al *Diari Oficial de la Generalitat de Catalunya*, amb efectes retroactius a 1 de gener del 2022. El pagament s'ha de fer en el màxim de dos mesos des de la publicació de l'acord, és a dir, durant el mesos de juny, juliol i agost.

Si l'empresa no fa el pagament, tenim un any per reclamar, a comptar a partir de la data de publicació de l'acord, és a dir, a partir del 16/06/2023. També tenim dret als endarreriments si ja estem fora de l'empresa i hem signat la quitança.

Taules salarials 2023

En relació amb els salaris de l'any en curs, l'Annex de l'acord estableix dues opcions en funció de les fonts de finançament de l'entitat i dels seus ingressos.

Primera opció: entitats on el 70% dels seus ingressos anuals provinguin de la gestió de serveis de la Xarxa de Serveis Socials d'Atenció Pública. Si es tracta d'entitats que gestionen diferents tipus de serveis públics, per calcular el 70% s'hauran de tenir en compte només els ingressos per la gestió de recursos vinculats a l'àmbit d'aplicació del Conveni (veure article 2 del Conveni).

En aquest cas, les taules salarials s'aplicaran amb efectes retroactius a 1 de gener de 2023 i els endarreriments corresponents s'abonaran abans del 31 de desembre de 2023. És a dir, la regularització salarial s'ha de produir a partir de l'endemà de la publicació de l'acord (això significa que la nòmina de juny haurà d'estar regularitzada), però l'empresa té fins al 31 de desembre per pagar els endarreriments –diferències de l'1 de gener al 30 de juny.

Segona opció: entitats que en el moment de la publicació del Conveni no assoleixin el percentatge indicat a l'apartat anterior i, a més, quan l'import dels costos laborals corresponents a l'aplicació de les taules salarials 2023 sigui superior al 70% dels excedents de l'exercici econòmic 2022 de l'entitat i també quan l'import dels costos laborals corresponents a l'aplicació de les taules salarials 2023 suposi més d'un 5% dels costos laborals totals de l'empresa de l'any 2022.

En aquest cas, les entitats podran acollir-se al règim transitori previst a l'Annex, el qual estableix diferents terminis per regularitzar els salaris del 2023 i 2024, així com per abonar els endarreriments del 2023.

Com a treballadores, el més habitual és que no tinguem la informació necessària per valorar si l'entitat per a la qual treballem s'ha d'acollir a la primera o segona opció. Per aquest motiu, en cas que l'empresa no regularitzi el nostre salari arran de la publicació de l'acord –si ho fa podem entendre que s'acull a la primera opció–, la clàusula transitòria preveu el següent: *“les empreses que s'acullin a la present clàusula transitòria per a l'aplicació gradual del pagament de les taules salarials del 2023 i 2024 del Conveni hauran de justificar a les respectives representacions legals de les persones treballadores la realitat de la seva facturació i el compliment dels requisits per acollir-se a la clàusula transitòria”*. És a dir, la representació legal de les treballadores (RLT) té un paper clau a l'hora de fer el seguiment de la regularització i el pagament.

I si no hi ha RLT? Doncs la nostra recomanació és fer una consulta per escrit a l'empresa, signada pel màxim de persones treballadores possibles, – qualsevol consulta o petició a l'empresa que no sigui individual l'hem de fer, idealment, amb el suport de companyes de feina– perquè es manifesti sobre la qüestió i poder tenir clara la seva voluntat de pagament. Recordeu que el termini per reclamar és d'un any.

Absorció i compensació de salaris

Algunes empreses, en previsió de l'increment salarial, han pujat les retribucions de les treballadores a càrrec seu durant el 2022 i 2023. Doncs bé, la clàusula addicional de l'acord preveu que aquests increments seran absorbits i compensats pels increments de les taules salarials pactades, llevat de pacte d'empresa o individual en contra. Això significa que l'empresa només haurà d'abonar la diferència entre el salari incrementat i les noves taules salarials. ●

En cas de dubte poseu-vos en contacte amb la vostra representació sindical o consulteu-nos a través del següent correu electrònic: consultesceesc@iacta.coop.

NOU FORMULARI DE QUEIXES

A partir de setembre, a la web del CEESC trobareu un formulari per fer-nos arribar les vostres queixes en relació amb les condicions de les ofertes de treball, intrusisme professional, incompliment ràtios, incompliment de les condicions de la licitació del servei, etc.

Un cop haguem analitzat la informació, el CEESC informarà les administracions, el Síndic de Greuges, la patronal i els sindicats sobre la realitat dels professionals. Les dades també ens ajudaran a continuar reivindicant el reconeixement social i professional de l'educació social. ●

Podeu fer el seguiment de les accions encaminades a controlar la correcta contractació d'educadores i educadors socials a l'espai de la pàgina web del CEESC en què anem anotant-ne el seguiment.

Si teniu alguna informació sobre la realitat laboral dels educadors i educadores socials (convenis mal aplicats, protestes o accions que esteu duent a terme, convocatòries, etc.), feu-nos-ho saber al correu observatori@ceesc.cat

AL BLOG DEL CEESC

2 de febrer

Mobilitzacions previstes per part de professionals de l'Acció Social

Des del Comitè d'empresa Resilis Girona ens fan arribar informació sobre mobilitzacions previstes a partir del mes de febrer.

9 de març

Activisme social i mediació

L'Oscar Negrodo ens parla del "Cafè del Mig", una activitat organitzada pel Col·lectiu de Mediació en motiu del Dia Europeu de la Mediació, en què es va debatre al voltant de si l'activisme social i la mediació es troben alineats.

16 de març

Sinèrgics, el primer coworking de retorn social que cerca crear comunitat

Ens escriuen des de Sinèrgics, un coworking de retorn social ubicat a Baró de Viver, per explicar el seu projecte i per tal de trobar educadors i educadores socials que s'hi vulguin sumar.

28 de març

L'esport saludable al servei de l'educació, la cultura i la cohesió social

El CEESC col·labora amb la Regidoria d'Esports de l'Ajuntament de Martorell en la programació d'un cicle de seminaris que té com a objectiu generar coneixement i compartir experiències sobre aquest tema.

5 d'abril

Seminari Internacional Infància, famílies i vulnerabilitat

El Seminari Internacional "Infància, famílies i vulnerabilitat" posarà el focus en els processos de coproducció i codisseny de recursos per a la participació de les famílies en situació de vulnerabilitat.

12 d'abril

Te P ao-te- ta-t (l'alba)

Explicació de l'experiència de Nova Zelanda en l'aplicació del Family Group Conferencing, un model per abordar les situacions problemàtiques de la comunitat de la manera més satisfactòria i més respectuosa, que aprofita els punts forts i els coneixements culturals de les famílies i el seu entorn.

13 d'abril

Ficció, autobiografia i assaig escrits des de l'Educació Social

Ressenyes dels quatre llibres que vam presentar a l'EncapsuladES de Sant Jordi.

20 d'abril

El nen sense nom. Un conte sobre el dret dels infants a tenir nom

La Monika Escuer va escriure el conte "El nen sense nom" per participar en la 4a edició del Concurs de contes "Coneix els teus drets". Ara vol editar aquest conte i ha creat el projecte a Edita.cat per arribar a publicar-lo.

4 de maig

Enquesta als treballadors/ores dels recursos residencials de protecció a la infància i l'adolescència

Les conclusions de l'"Enquesta als treballadors/ores dels recursos residencials de protecció a la infància i l'adolescència", elaborada per la Coordinadora d'Intervenció Social de la CNT Catalunya-Balears, retraten la precarietat laboral que viu el sector.

30 de maig

L'esport educatiu a temps complet i el seu impacte en la millora de les oportunitats educatives

Dins del marc de seminaris que ofereix Martorell en motiu de ser Ciutat Europea de l'Esport, vam tornar a ser-hi presents, aquest cop al segon dels seminaris en què es van conèixer projectes que transformen la comunitat a través de l'esport.

14 de juny

#EncapsuladES especial "Lectures d'estiu"

Ressenyes de dos dels llibres que vam presentar a l'EncapsuladES especial de Lectures d'estiu. ●

Recupera les publicacions del blog a ceesc.blogspot.com/



CONEIXEMENT I DISCURS PROFESSIONAL

En aquest apartat fem un resum dels materials publicats a la web del CEESC de les activitats realitzades a l'entorn de determinats temes d'interès professional.

La participació en els centres de protecció a la infància i adolescència



En aquesta Càpsula, **Sílvia Parra** presenta la seva investigació que té el propòsit de conèixer els processos participatius que es duen a terme dins d'un CRAE i de proposar noves perspectives i reflexions per als professionals que treballen en aquest àmbit.

Pal·liar el patiment a través de l'art: l'exemple d'Artepaliativo



La fundadora d'**Artepaliativo** ens explica la trajectòria i l'experiència de l'entitat que dirigeix. Entre d'altres, els seus objectius són reduir els estats d'angoixa, ira i ràbia de la situació que pateix una persona amb malaltia terminal, així com incrementar les eines per a l'acceptació de la malaltia.

Ètica de les professions



En aquesta conferència hi van participar membres del Comitè d'Ètica del CEESC que defensaven que els elements ètics com el deure, la cura, la comprensió i el bon tracte esdevenen elements estructuradors de l'activitat professional.

L'esport, una eina inclusiva



L'**Associació Placant Barreres** i la **Fundació Esportsalus** ens mostren com l'esport ajuda en la millora de la qualitat de vida de persones en risc d'exclusió social i, també, en l'educació en valors a la societat. L'esport o el «fer esport» com a eina de diferents educadores i educadors socials que la utilitzen com a mètode per a l'aproximació, la participació o el vincle. ●

Les oportunitats de l'acolliment familiar



La **Lidia Moreno**, psicòloga i coordinadora del servei d'acolliments de l'entitat Cel Obert, una institució col·laboradora d'integració familiar, ens dona a conèixer com són i com funcionen els acolliments familiars a través dels serveis d'aquesta entitat.

Trobareu tots els materials aquí:

<https://ceesc.cat/documents-publicacions/relatories>



L'EDUCADORA SOCIAL MISTERIOSA

AIXÒ NO POT PASSAR!

Les educadores i els educadors socials treballem des de diferents espais, com administracions (ajuntaments, diputacions...), centres educatius, entitats socials...

Treballar a entitats socials permet una flexibilitat més elevada ja que, generalment, les administracions són una maquinària pesada que pot dificultar les intervencions quan han de ser imminents. Permeteu-me que em centri en aquelles entitats petites que han de recórrer a subvencions.

Imaginem una entitat social, amb 28 anys de trajectòria a una gran ciutat de Catalunya i altres municipis de la comarca, coordinada per una professional de l'educació social que veu com les subvencions cada vegada arriben més tard (sempre més enllà de setembre) i sense tenir en compte els increments del cost de la vida. Els salaris són molt limitats, gairebé el mínim interprofessional, i el sou d'algun mes no pot ser satisfet quan toca, però tot sigui pel projecte. Un bon dia, darrere de la possibilitat de tancament, apareix l'entitat bancària que et diu "i si fem una pòlissa de crèdit? Això us ajudarà a passar aquests mesos fins que arribi la subvenció". Sembla una bona opció, i la salvació fins que arribin temps millors.

I al cap de dos anys, el mateix banc et diu: "des del departament de riscos han vist que la pòlissa no és un producte adequat a la vostra realitat i, per tant, s'ha d'anul·lar". Ara, es converteix en un crèdit a retornar, això sí, en còmodes terminis. L'entitat tanca després de 28 anys, deixant sense feina professionals formades i compromeses feina, i la junta directiva amb un deute amb el banc.

Ja sé que és una situació molt enrevessada i que això no pot passar... o potser ja ha passat? ●

VIST A # LES XARXES



@Julio_R2



Torno content a la feina. Els "meus" nanos són el millor de treballar en #AcollimentResidencial Són ja 27 anys en la professió #EduccioSocial



@nanferran



Que bonic és quan a molts serveis d'atenció a les persones els serveis mínims són del 100%. Negant el dret fonamental de fer vaga.



@DrewsPT



Agotat, però acabo de viure una intervenció socioeducativa comunitària que mira, al final creuré amb la meva professió !!



@flavitabanana



@circulacultura



**“La participació
dels infants i
adolescents
implica cessió
de poder de les
persones
adultes”**

ACTIVITAT COL·LEGIAL

GENER JUNY 2023

CONSOLIDANT LA PROFESSION

1 Assemblea del CEESC

5 reunions del Comitè d'Ètica

74 interlocucions i reunions de representació institucional

6 recursos de reposició a processos d'oposició

51 escrits a entitats que no compleixen amb les condicions d'accés a la professió

ACOMPANYANT, ASSESSORANT I TENINT CURA DE LES PERSONES COL·LEGIADES

22 professionals atesos pel Servei d'Orientació Professional

58 consultes al servei d'assessorament jurídic

116 consultes de col·legiats i col·legiades resoltes

636 ofertes a la Borsa de Treball

22 persones ateses al Servei d'Acompanyament i Orientació en Processos d'Oposició

CREANT CONEIXEMENT I DISCURS PROFESSIONAL

26 reunions dels Col·lectius Professionals del CEESC

9 informes i relatories publicats

9 posicionaments i adhesions

13 xerrades a les universitats

180 participants al "Camins i Perspectives professionals de l'Educació Social"

12 activitats formatives

325 participants a les activitats formatives

12 vídeos presentats als Premis RetinES

2.800 visualitzacions a Instagram de les #EncapsuladES

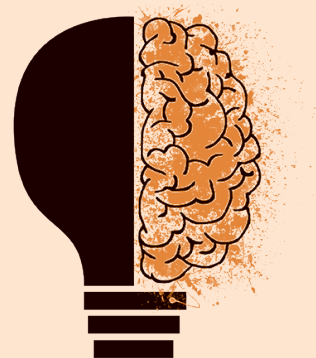
23 projectes i activitats que hem fet amb altres agents

102 participants a l'acte de presentació del V CSSBE

També podeu consultar la Memòria d'activitats del CEESC 2022



CATÀLEG DE FORMACIÓ



EN LÍNIA:

Acompanyar professionalment l'adolescència (8h)

12, 19 i 26 de setembre i 3 d'octubre
C: 30 € / NC: 60 € / A: 45 €

Tot el que has de tenir en compte si treballes amb adolescents per tal d'acompanyar i afavorir el seu desenvolupament.

A càrrec de: Sara Desirée Ruiz, educadora social, col·legiada 9530. Especialitzada en adolescència.

EN LÍNIA:

Aspectes legals relacionats amb la guarda dels fills (12h)

3, 10, 17 i 24 d'octubre
C: 50 € / NC: 85 € / A: 70 €

Aquest curs està destinat a persones a qui els interessi conèixer els aspectes legals i pràctics derivats del tipus de guardes acordades per sentència judicial, o, en el seu cas, la manera d'actuar durant la tramitació d'un procediment judicial de família.

A càrrec de: M^a del Pilar Tintoré Garriga, advocada especialitzada en Dret de Família i Infància.

EN LÍNIA:

Taller sobre les proves pràctiques en un procés de selecció a l'administració local (18a edició) (20h)

del 5 d'octubre al 6 de novembre de 2023
C: 75 € / NC: 150 € / A: 110 €

Formació totalment pràctica que se centra a treballar la preparació de les proves tècniques relacionades directament amb la pràctica professional, és a dir, els casos pràctics.

A càrrec de: Núria Ferrer i Santanach, educadora social i pedagoga.

PRESENCIAL:

La mediació, una eina per al benestar de l'aula (6h)

19 i 26 d'octubre
C: 25 € / NC: 45 € / A: 35 €
Seu del CEESC a Barcelona

En aquest curs es donaran idees i recursos per treballar la mediació a les aules ja que s'ha convertit en l'eina motor de la nova convivència als centres, tant per aplicar en la resolució de conflictes com per utilitzar com un recurs educatiu més.

A càrrec de: Mariona Garriga, mediatora i llicenciada en Dret.

PRESENCIAL:

Conflictivitat familiar. Conseqüències en adults i infants (12h)

20 i 27 d'octubre i 3 de novembre
C: 50 € / NC: 85 € / A: 70 €

Seu del CEESC a Barcelona
De manera transversal es treballaran metodologies i valors, com la confidencialitat, el lideratge, la neutralitat, l'equitat, els perjudicis...

A càrrec de: Maria Sacasas i Elisabet Guitard, medidores i coordinadores de parentalitat. Membres del Col·lectiu Professional de Mediació del CEESC.

PRESENCIAL:

Habilitats comunicatives: la gestió dels silencis en el procés de mediació (4h)

25 d'octubre
C: 15 € / NC: 30 € / A: 25 €
Seu del CEESC a Barcelona

Les paraules són, sens dubte, el vehicle de comunicació per excel·lència, però, igualment, cal tenir ben present que el silenci és un element comunicatiu, amb múltiples significats i efectes com la paraula mateixa.

A càrrec de: Maria Navas, lingüista i mediatora.

PRESENCIAL:
Gestió de projectes àgils: les bases i les tècniques (6h)

2 i 9 de novembre
 C: 25 € / NC: 45 € / A: 35 €
 Seu del CEESC a Barcelona

Aquest és un curs introductor per proporcionar els coneixements, les habilitats i les eines pràctiques per iniciar un projecte, executar-ne les tasques assignades i gestionar-lo amb èxit.

A càrrec de: Mireia Asensio, consultora, assessora i formadora en l'acompanyament d'equips.

PRESENCIAL:
Dotze eines creatives per a l'acompanyament d'equips (8h)

14 i 21 de novembre
 C: 30 € / NC: 60 € / A: 45 €
 Seu del CEESC a Barcelona

Formació dirigida a persones que volen acompanyar equips amb eines creatives per a la millora de la seva cohesió, organització i assoliment d'objectius.

A càrrec de: Antonio Alcántara, educador social, col·legiat 10016. Membre de l'equip pedagògic de l'Ateneu Popular 9Barris i de La Perifèrica.

PRESENCIAL:
Com integrar la mirada interseccional i comunitària a la nostra pràctica quotidiana com a educadors socials (16h)

10, 17, 24 de novembre i 1 de desembre

C: 65 € / NC: 110 € / A: 90 €
 Seu del CEESC a Barcelona

En diversitat de situacions, la lògica de l'exclusió pot superar la mirada del professional. En aquesta formació ens endinsarem en la comprensió d'aquesta i altres lògiques i mostrarem algunes de les eines que podem utilitzar per a fer un abordatge innovador en la intervenció socioeducativa.

A càrrec de: Celia Premat, antropòloga, educadora social, col·legiada 6915. Especialista en dinàmiques comunitàries, conflicte i participació.

EN LÍNIA:
Abordatge de les violències masclistes (4h)

14 i 21 de novembre
 C: 15 € / NC: 30 € / A: 25 €

El curs pretén fer una introducció a les diferents violències masclistes, amb algunes pinzellades legals i també una aproximació als diferents procediments judicials. L'objectiu és donar eines als professionals que han d'acompanyar o puguin estar en contacte amb aquestes víctimes.

A càrrec de: Júlia Humet, advocada del Torn d'Ofici específic de víctimes de violència de gènere.

PRESENCIAL:
Aproximació i acompanyament al nen amb discapacitat auditiva o sordesa (9h)

5, 12 i 19 de desembre
 C: 35 € / NC: 65 € / A: 50 €
 Seu del CEESC a Barcelona

Els professionals que acompanyem les persones sordes hem de potenciar al màxim les estratègies per garantir-ne una autonomia personal i social adequada, una autoestima i un autoconcepte positius, unes estratègies relacionals adequades, comprenent la seva realitat i apropant-nos-hi des d'un vessant pròxim i humà.

A càrrec de: Noa Soliño i Angel Cabeza, educadors socials a l'Hospital de Dia Nou Barris. Membres del Col·lectiu professional de Salut Mental del CEESC.

EN LÍNIA:
Tots som referents lingüístics! L'ús del català en els serveis socioeducatius

Edició Tardor 2023
Inscripcions: de l'1 al 22 de setembre
Inici: 12 de setembre
Tancament: 27 d'octubre

Edició Hivern 2024
Inscripcions: del 8 al 26 de gener
Inici: 15 de gener
Tancament: 29 de febrer

Organitzat pel CEESC i la Plataforma per la Llengua, aquest curs, gratuït i asincrònic, neix amb la voluntat de generar consciència sobre la importància del referent lingüístic entre el col·lectiu d'educadores i educadors socials, entenent que és una figura estratègica per a la promoció del català atenent al seu compromís amb la democratització cultural i la igualtat d'oportunitats. ●



CATÀLEG DE CÀPSULES

PRESENCIAL:

Polítiques de suport a la parentalitat positiva. En especial atenció a famílies amb filles i fills de 0 a 3 anys

Dimarts, 3 d'octubre, a les 18.00h
Seu del CEESC a Barcelona

En aquesta Càpsula parlarem de la Llei de Famílies i sobre els canvis que proposa pel que fa a l'atenció a les famílies i a la infància 0-3.

A càrrec de: **Anna Escobedo Caparrós**, *doctora en Sociologia. Consultora de la UNESCO. Investigadora especialitzada en polítiques familiars.*

PRESENCIAL:

La cultura de cura en les institucions on treballem

Dimarts, 24 d'octubre, a les 18.00h
Seu del CEESC a Barcelona

L'acompanyament a persones en situació de risc o exclusió social ens fa especialment vulnerables als riscos psicosocials i, per extensió, al desenvolupament satisfactori de la nostra tasca. De quina manera estem coconstruint, en la nostra pràctica professional, espais saludables per a nosaltres, els nostres equips i les persones amb què treballem?

A càrrec de: **Arnau Careta i Raül Martínez**, *educadors socials, membres de Barcelona Espai de Supervisió (BES) i Ana López*, *educadora social, subdirectora del CRAE Llar Les Vinyes.*

PRESENCIAL:

Material Sensible: sobre la problemàtica de l'abús sexual infantil

Dijous, 16 de novembre, a les 18.00h
Seu del CEESC a Barcelona

Aquesta és una Càpsula educativa oberta a tothom i imprescindible per a educadores i educadors socials que treballen en l'àmbit de la protecció a la infància, que ofereix poder vivenciar en primera persona els tallers de Material Sensible que es realitzen a escoles i instituts per tal de poder ser-ne ambaixadors a les seves entitats o en els seus espais de treball.

A càrrec de: **Alice Monteil i Mireia Plans**, *facilitadores i supervidores del procés artístic de Material Sensible.* ●

Seminari d'ESST - Educació Social Sobre la Taula

29 de setembre, 20 d'octubre i 24 de novembre, a les 18.30h

Seu del CEESC a Girona

Activitat gratuïta.

Espai de reflexió en què no hi ha ponents sinó que tothom que ho vulgui pot agafar la paraula, també esperem poder-hi fer presentacions de llibres, compartir inquietuds que puguin anar sorgint i, per què no, trobar afinitats que ens permetin ampliar coneixements, bibliografia o filmografia.

L'objectiu és generar sinergies a l'entorn a l'educació i que tothom pugui anar-se fent seu aquest espai.

AGENDA D'ACTIVITATS



2 d'octubre de 2023



Edificis singulars de tot Catalunya

#DIAES - IL·LUMINEM CATALUNYA D'EDUCACIO SOCIAL

Enguany tornem a impulsar la iniciativa d'il·luminar Catalunya de blau durant el #DiaES, el Dia Internacional de l'Educació Social que celebrem el 2 d'octubre.

T'animes a demanar al teu poble o ciutat que s'uneixi a aquest reconeixement als professionals de l'Educació Social?



3 d'octubre



18.00 h



Seu del CEESC a Barcelona

#DIAES - CÀPSULA: POLÍTIQUES DE SUPORT A LA PARENTALITAT POSITIVA

En aquesta Càpsula parlarem de la Llei de Famílies i sobre els canvis que proposa pel que fa a l'atenció a les famílies i a la infància 0-3.



4 d'octubre



17.30 h



Espai Línia Barcelona

#DIAES - PEIXERA ÈTICA: CONSTRUIR UNA NOVA MIRADA

Reflexió sobre els canvis que suposa la *Llei 8/2021, de 2 de juny, per la qual es reforma la legislació civil i processal per al suport a les persones amb discapacitat en l'exercici de la seva capacitat jurídica*. Parlarem dels reptes i dilemes que aquesta llei implica per a les persones que acompanyen les persones amb discapacitat: una nova manera de treballar, una nova mirada i una reflexió conjunta.

Primer s'exposaran els canvis que suposa la Llei 8/21; i després es farà una presentació de casos que plantegin dilemes professionals i s'explicarà com s'actuaria amb l'anterior llei i quins aspectes caldria tenir en compte amb la llei actual. A càrrec de **María José Navarro**, educadora social, **Marisa Garcia Durán**, treballadora social i **Anna Maria Prats**, llicenciada en Dret.



5 d'octubre



Seus del CEESC

#DIAES - CELEBREM I CONSTRUÏM PROFESSIÓ

Actes simultanis de reconeixement als estudiants amb millors expedients acadèmics i treballs de fi de Grau d'Educació Social de les universitats catalanes.



Abril 2024



Badalona

V CONGRÉS DE SERVEIS SOCIALS BÀSICS I ESPECIALITZATS

"NAVEGAR (avançant) en els marges de la intervenció social" és el lema que encapçalà el proper Congrés, centrat en la relació amb la ciutadania i amb el sistema d'atenció.

Aquest cinquè Congrés vol ser un espai de pensament en la intervenció social. En aquests moments, que tant es parla que cal treballar per millorar les condicions dels Serveis Socials Bàsics i Especialitzats de Catalunya, volem que el Congrés, a més de reivindicar els recursos necessaris a les administracions competents, interpel·li els professionals a mantenir actualitzada la mirada crítica al conjunt del propi sistema.

Trobareu tota la informació de les activitats a la web del CEESC

FULL INFORMATIU REFERENTS LINGÜÍSTICS SALUT COMUNITÀRIA PREMIS RETINES ÈTICA FORMACIÓ

ceesc

COL·LEGI D'EDUCADORES I EDUCADORS SOCIALS DE CATALUNYA

SEU SOCIAL

Aragó, 141-143, 4
08015 Barcelona
Tel. 934 521 008
ceesc@ceesc.cat

GIRONA

Ibèria, 4, baixos
17005 Girona
Tel. 972 249 276
girona@ceesc.cat

CAMP DE TARRAGONA

Pau Claris, 2
43005 Tarragona
Tel. 977 104 081
tarragona@ceesc.cat

TERRES DE L'EBRE

Ramón Berenguer IV, 11
43500 Tortosa
Tel. 977 770 177
terresdelebre@ceesc.cat

LLEIDA

Rambla Ferran, 32
25007 Lleida
Tel. 973 289 434
lleida@ceesc.cat

