





3 | PRESENTACIÓ

4 | TEMA DESTACAT

La participació dels infants, una eina imprescindible per avançar cap a un nou

model de protecció a la infància i l'adolescència

13 | COL·LEGI

El CEESC durant el 2021

Qui és qui a la nova Junta de Govern del CEESC

DONEM VEU ALS COL·LECTIUS: La perspectiva de gènere als diferents àmbits professionals

AL CEESC ENS HEM PRONUNCIAT: Març-Maig

DEFENSA DE LA PROFESSION: Accions que hem fet des del CEESC

24 | OPINIÓ

L'esport com a eina social i transformadora

L'educació social i l'economia social, un binomi per pal·liar la desigualtat

27 | DOSSIER

TASTETS DE LLENGUA: Diccionari LGBT

EXPERIÈNCIA PROFESSIONAL: La Perifèrica, solucions socials i educatives

CONeixEMENT I DISCURS PROFESSIONAL

PUBLICACIONS D'INTERÈS

32 | MIRADES

L'EDUCADORA SOCIAL MISTERIOSA: He acabat el Grau, i ara, què?

VIST A LES XARXES

33 | ACTIVITAT COL·LEGIAL

Convocatòria 2022 d'Ajuts a Iniciatives Socials i de Cooperació del CEESC

AL BLOG DEL CEESC

Crònica del Camins i Perspectives 2022

37 | AGENDA

L'educació social i l'educació ambiental

Agenda d'activitats

Catàleg de Formació i Càpsules

Edita:

**Col·legi d'Educaiores i
Educaores Socials de
Catalunya (CEESC)**

Aragó, 141-143, 4a planta.
08015 Barcelona
Tel. 93 452 10 08
Fax. 93 518 30 54

Redacció: comunicacio@ceesc.cat

Disseny i maqueta: Jordi Sales Roqueta
Il·lustracions: Jordi Sales Roqueta

Impressió: Codipre Arts Gràfiques, SL.
Sabadell
Dipòsit Legal: B-20441/91
ISSN: 1888-4725
Revista periòdica

**El Col·legi no es fa responsable de les opinions que
no han estat emeses directament pel Col·legi en
les seccions que li pertocuen, ni del contingut dels
articles que no hagin estat directament
organitzats pel CEESC.**

En conveni amb:



**Diputació
Barcelona**

MARC QUERALT LÓPEZ



Educador social. Col·legiat 10285. President del CEESC.

A

viat farà un any participava d'una assemblea extraordinària que es va convocar des del CEESC. Aquell dia, es va tractar un únic tema, la manca de relleu a la Junta de Govern. Es contemplaven totes les possibilitats, fins i tot la dissolució del Col·legi. Les persones que van intervenir aquell dia, sense ser-ne conscients, em van animar a fer un pas endavant i a començar a treballar per al que avui ja és una realitat, una Junta de Govern per als propers quatre anys.

Que avui pugui adreçar-me a vosaltres com el 6è president del CEESC és mèrit de totes les persones que van ajudar a fer contactes, trucades i, en definitiva, a generar sinergies. Així doncs, moltes gràcies a les col·legiades d'arreu del territori, a l'equip tècnic i, especialment, a la resta de companyes i companys amb qui tinc el plaer de compartir òrgan de govern.

Aquesta Junta entomem el repte amb un gran sentiment de responsabilitat. Malgrat que aquesta responsabilitat l'assumim de forma voluntària i no remunerada, som gent amb ganes de treballar per la professió i de continuar amb la feina que d'altres van començar. Som gent amb compromís.

Ens posem al capdavant del CEESC amb la voluntat de reclamar els espais i la incidència legítima que hauríem de tenir com a Col·legi. Ens posem al

capdavant del CEESC amb idees profundament transformadores per tal d'entrar definitivament al s. XXI. Ens posem al capdavant del CEESC amb la voluntat de detectar i aprofitar les oportunitats que es presentin. Però, sobretot, ens posem al capdavant per recuperar confiança perduda i trobar-ne de noves. Al voltant de la professió hi ha molt de capital humà, molt més del que personalment podia imaginar. Cal que confiem en les nostres capacitats. Les professionals de l'educació social tenim tendència a dir el que som amb la boca petita, a no aixecar massa la veu per no molestar. A defensar i treballar pels drets dels altres però oblidant-ne els nostres. Tot això ha de canviar, és urgent i necessari que així sigui.

S'acosten temps en què caldrà arribar a consensos amb administracions, sindicats, patronals, grups polítics, plataformes activistes, professionals, universitats i qualsevol altre agent amb qui compartim espais. I aquests consensos seran necessaris per tal de professionalitzar i dignificar la nostra professió.

Per arribar a aquests consensos ens haurem de reconèixer, alçar la veu i dir que estem aquí. Caldrà deixar anar els complexos i créixer. Perquè tenim la ment oberta, perquè volem innovar, perquè caldrà ser creatius, cal que aconseguim revertir la fragmentació del nostre col·lectiu i cal que sumem esforços.

Perquè les coses es fan fent-les, aixequem la veu, sumem granets de sorra i desacomplexem-nos! ●

LA PARTICIPACIÓ DELS INFANTS, UNA EINA IMPRESCINDIBLE PER AVANÇAR CAP A UN NÓU MODEL DE PROTECCIÓ A LA INFÀNCIA I L'ADOLESCÈNCIA



El tema destacat del Full de primavera el dediquem a la participació dels infants i adolescents en l'àmbit de la protecció a la infància i l'adolescència. Com ens diu la Sílvia Parra en el seu article "la participació és més que un dret, és un concepte multidimensional. Processos de compartir decisions, que afecten la vida pròpia i la comunitat en què es viu. És l'oportunitat per aprendre, significar, transformar i construir, mitjançant la deliberació i acció en aquelles realitats del seu interès."

És un fet que la participació, en tant que dret, és una mancança en el sistema de protecció a la infància a Catalunya. A l'informe "La figura de l'educadora i l'educador social a l'actual Sistema Català d'Atenció i de Protecció a la Infància i l'Adolescència" de gener de 2020, ja es plantejava com a proposta de millora posar en consonància alguns aspectes de la realitat amb els que apareixen a la normativa vigent i, entre d'altres, es destaca la falta de participació activa de la infància en els assumptes que els són pertinents.

Des del CEESC, el Col·lectiu de Protecció a la Infància treballa per aquesta i d'altres necessitats detectades al sistema de protecció a la infància. Necessitats que afecten els i les professionals, els drets dels infants i el model de protecció en general.

1 MÉS DE 4.500 DIES SENSE CONSELLS DE PARTICIPACIÓ ALS CENTRES DE PROTECCIÓ

L'anys passat, coincidint amb la setmana en què se celebra el Dia Internacional dels Drets dels Infants -el 20 de novembre-, des del CEESC es va posar de manifest i es va denunciar una realitat que fa massa anys que perdura, concretament 11. Onze anys durant els quals no s'han creat els Consells de Participació als centres de protecció a la infància i adolescència que, per llei, s'haurien d'haver implementat a partir del 22 de desembre de 2009, quan el Parlament va aprovar el Decret 202/2009 dels òrgans de participació i de coordinació del Sistema Català de Serveis Socials.

Els Consells de Participació són espais on s'escolta i es reconeix la veu de l'infant i l'adolescent com a clau en els processos de protecció, cures i actuacions del servei. La constitució d'aquest Consell obliga les administracions i institucions a realitzar actuacions ajustades al dret (a favor de l'infant) i amb transparència d'actuacions i comptes.

A Catalunya no s'han constituït els Consells de Participació en els centres de protecció a la infància, un fet que posa de manifest la vulneració de dos drets fonamentals del conjunt d'infants protegits:

- El dret polític a la participació en els centres de la DGAIA.
- El dret polític a la participació determinant dels pressupostos generals i propis de la DGAIA.

A dia d'avui, seguim igual i el CEESC torna a denunciar-ho i publica el manifest que amb el número actualitzat de dies que fa qu'estem sense Consells de Participació als centres de protecció, que a 5 de maig ja eren 4.517.

En aquest manifest demanem a la Direcció General d'Atenció a la Infància i l'Adolescència que impulsi ja la constitució dels Consells de Participació a tots els Centres de Protecció a la Infància del país.

I animem professionals i entitats a adherir-se al Manifest que trobareu a la pàgina següent.



Manifest: 4.517 dies sense Consells de Participació als centres de protecció

El fet més rellevant a la vida d'un infant és disposar de l'oportunitat de créixer envoltat d'amor i de protecció. Un amor entès com a reconeixement del seu paper actiu en el present i una protecció entesa com un entorn afavoridor del compliment dels seus drets. Quan manquen aquestes dues condicions, els fets més rellevants que se'n deriven són experiències de patiment traumàtiques.

Segons dades oficials de la Direcció General d'Atenció a la Infància i l'Adolescència (DGAIA), aquest passat setembre, 16.519 infants i adolescents tenien un expedient obert en el sistema de protecció.

Sovint, la majoria d'aquests infants -4.187 segons les mateixes dades- no troben família substitutòria i són els centres del sistema de protecció els que han d'oferir aquelles condicions de dignitat generadores de creixement i estabilitat psíquica i emocional. Si no ho fan, generaran novament situacions de patiment i revictimització infantojuvenil.

Aquests centres, per mandat legal, haurien de disposar des del 2009 d'un Consell de Participació (**art. 26 del Decret 202/2009 dels òrgans de participació i de coordinació del Sistema Català de Serveis Socials**). Un espai on s'escolta i es reconeix la veu de l'infant o l'adolescent com a clau en els processos de protecció, cures i actuacions del servei. La constitució d'aquest Consell obliga les administracions i institucions a realitzar actuacions ajustades al dret (a favor de l'infant) i amb transparència d'actuacions i comptes.

A dia d'avui, i després d'11 anys, a Catalunya no s'han constituït els Consells de Participació en els centres de protecció a la infància, un fet que posa de manifest la vulnerabilització de dos drets fonamentals del conjunt d'infants protegits:

1. Dret polític a la participació en els centres DGAIA (**arts. 7, 27, 34 i 53 de la Llei 14/2010 dels drets i les oportunitats en la infància i l'adolescència**).
2. Dret polític a la participació determinant dels pressupostos generals i propis de la DGAIA (**observació general núm.19 (2016) sobre l'elaboració de pressupostos públics per a fer efectius els drets de l'infant. Convenció dels Drets de l'Infant**).

El CEESC, conscient d'aquesta realitat, vol contribuir a canviar-la i, d'aquesta manera, a millorar la vida dels infants i el servei i la tasca dels professionals del sistema de protecció.

Tot infant o adolescent té el dret de disposar de les mateixes oportunitats per créixer en un entorn de protecció que afavoreixi el seu desenvolupament.

Per tant, DEMANEM a la Direcció General d'Atenció a la Infància i l'Adolescència que IMPULSI JA la constitució dels Consells de Participació a tots els Centres de Protecció a la Infància del país. ●

Signa el Manifest!



2 QUINS ELEMENTS DIFICULTEN LA PARTICIPACIÓ EN ELS CENTRES DE PROTECCIÓ?

Sílvia Parra Palau, integradora i educadora social. Postgrau en acolliment residencial en centres de protecció a la infància i adolescència. Treballant amb i per a la infància i adolescència tutelada.

Ans d'endinsar-nos en quins són els obstacles per millorar la participació en els centres m'agradaria contextualitzar què entenem per participació.

La participació és més que un dret, és un concepte multidimensional. Processos de compartir decisions, que afecten la vida pròpia i la comunitat en què es viu. És l'oportunitat per aprendre, significar, transformar i construir, mitjançant la deliberació i acció en aquelles realitats del seu interès. Entenem la participació com una pedagogia activa, formada per set dimensions, com apunta Ana Novella (2014, p. 15):

- Principi educatiu - Experiència educativa
- Procés de canvi - Desenvolupament evolutiu
- Educació amb valors - Valor democràtic
- Educació per a la ciutadania - Contingut formatiu
- Procediment metodològic - Metodologia participativa
- Responsabilitat ciutadana - Exercici polític
- Benestar personal - Intel·ligència emocional

Hi ha diferents formes de participació d'una mateixa situació, segons el grau de participació dels infants hi haurà uns processos més o menys participatius.

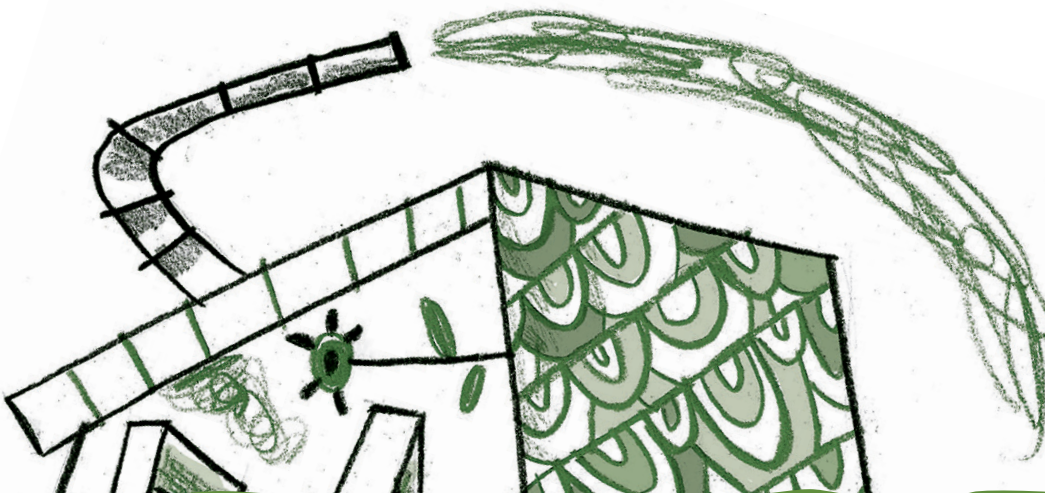
- Els llocs de taula els organitza l'educador (*participació simple*).
- Els llocs de taula els organitza l'educador i demana l'opinió als infants (*participació consultiva*).
- Els infants organitzen els seus llocs de taula amb la supervisió dels educadors (*participació projectiva*).
- Els infants s'organitzen els llocs de taula (*metaparticipació*).

A continuació us presento diferents elements que considero que dificulten la participació en els centres de protecció, molts d'ells formen part de les conclusions de la meua recerca: "La participació en els centres de protecció a la infància". Col·lecció Eines 35, del Departament de Drets Socials de la Generalitat de Catalunya.

Què hauria de canviar perquè en els centres de protecció fos més visible la participació dels infants? Primerament, necessitaríem un **canvi de mirada**. I us podeu preguntar: però de qui? De tots els agents implicats (DGAIA, centres, educadors/ores, infants i adolescents...).

Recerca:

"La participació en els centres de protecció a la infància".





Estem arrelats en un model tecnocràtic i necessitem avançar cap a **un nou model de protecció** més complex, integral, sistèmic i participatiu.

Si no és construït un nou model, difícilment la participació podrà conviure amb certs elements paternalistes de la protecció. Hem d'analitzar quin model de protecció tenim i quins elements dificulten la participació.

Abans del model, però, tenim les bases legals de la *LDOIA 14/2010*, una llei que com molt bé sabeu visualitza per primera vegada la participació dels infants. Això sí, dotze anys més tard encara no està desplegada. Potser el problema ve d'aquí? Que no són prou importants els infants a la nostra societat? O potser és que no els considerem com a **subjecte de drets** i els considerem com a **objecte de protecció**? Sovint la mirada de l'adult projecta l'infant com a dèbil, inferior, incomplet, dependent... tot i que els infants tenen les competències necessàries per assumir un paper actiu i responsable en el seu propi benestar. Només amb el reconeixement de l'altre com a protagonista actiu podem dur a terme la participació.

Un **infant tutelat** ha de poder participar en tots els aspectes de la seva vida. Ha de participar en el seu Projecte Educatiu Individual (PEI). M'atreviria a dir que se'ls escolta, però, participar? Quants PEI o ITSE (Informe Tutorial de Seguiment Educatiu) tenim redactats en primera persona? Òbviament, tot depèn de la maduresa de cada infant per poder-lo dur a terme, però si una característica tenen aquests infants és maduresa.

I en el projecte educatiu de centre, hi participen? Poden participar en la institució en què viuen? Participen en les reunions d'equip?

Malauradament, estem lluny d'aquesta realitat. Estem immersos en formes de participació d'un nivell molt baix: simple i consultiva, però com a educadors i educadores tenim la responsabilitat de caminar cap a una participació més complexa: projectiva o metaparticipació.

Però perquè això es pugui dur a terme els **educadors i educadores** han de cedir el seu poder d'adult, i així poder compartir responsabilitats amb els infants o adolescents.

Els educadors necessiten acompanyament per fer aquest canvi de mirada i de pràctica, on no n'hi ha prou amb un curs, sinó que es necessiten espais de diàleg, construcció, reflexió i supervisió.

Les claus ja les tenim; **caminar cap a un model antipaternalista**, on els infants siguin considerats com a agents de canvi, transformació i innovació.

Caminar cap a una **perspectiva envers l'infant a fi de considerar-lo com a subjecte de dret**. El canvi demana deixar de veure'l com a objecte d'intervenció i reconèixer-lo com a subjecte de drets civils, polítics i socials i, per tant, que pot exercir-los.

La nostra fita com a educadors i educadores socials és reconèixer-lo com a protagonista actiu i això significa desenvolupar relacions més equitatives i inclusives, perquè l'infant pugui dissenyar i generar diferents accions i motivacions. Perquè això sigui possible s'haurà de repensar el **rol de l'educador/a social** i dibuixar **noves pràctiques participatives** als centres.

Tot això només serà possible amb una aposta política que cregui i inverteixi en la participació com un dels pilars del futur model de protecció. Però fins que aquest dia no arribi, com a educadors i educadores tenim el deure d'impulsar processos, iniciatives i pràctiques de participació. ●

Referències bibliogràfiques:

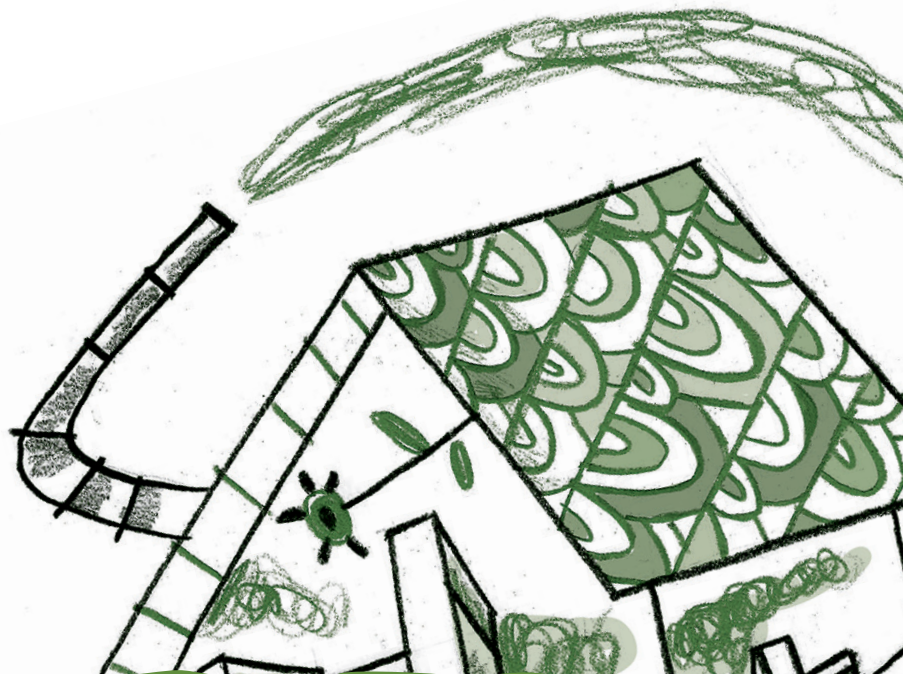
NOVELLA, A. [et al.] (2014) *Participación infantil y construcción de la ciudadanía*. "Crítica y fundamentos". Barcelona: Graó.

3 LA PARTICIPACIÓ, UN ELEMENT INDISPENSABLE EN ELS PROCESSOS D'APROPIACIÓ DE L'ESPAI

Gemma Sambola, educadora social. Col·legiada 10.873. Guanyadora de la 6a edició del Premi Internacional en Educació Social Joaquim Grau i Fuster amb l'obra "Pensar els espais, donar un lloc. Pràctica educativa en espais de vida per a infants i adolescents tutelats."

Aquest text vol donar peu a una reflexió que creiem necessària en l'àmbit de la protecció a la infància i l'adolescència. La nostra acció educativa en les institucions residencials s'esdevé en l'espai de vida dels infants i adolescents i, aquest fet, treballar en un espai de vida, ve a determinar la nostra pràctica, ja que aquesta haurà de tenir en compte aspectes com el respecte a la seva intimitat, el foment de processos d'apropiació de l'espai institucional i la promoció de processos participatius. Creiem que garantir condicions d'habitabilitat inclou tots aquests aspectes. Quan parlem d'habitabilitat pensem en condicions ambientals saludables i confortables com, per exemple, la llum o la temperatura, o evitar la sensació d'amuntegament, però com dèiem, hi

ha molts altres elements que incideixen en les condicions d'habitabilitat i que ens permeten parlar d'un espai digne per a aquests infants i adolescents. Ens referim a un espai que tingui en compte el respecte a la intimitat i la privacitat i que pugui acollir allò més subjectiu dels infants i adolescents; un espai obert a la possibilitat que se'l puguin apropiat, perquè permet certa transformació i marcatge; un espai que ofereixi un lloc a la cultura, àmplia i diversa; un espai pensat, dissenyat i cuidat per a ella o ell, ja que poden establir una vinculació entre l'espai físic que els oferim i el lloc (simbòlic) que els atorguem (Mejía, 2010, citat a Sambola, 2020). Totes aquestes qüestions estan implicades en el benestar subjectiu dels infants i adolescents, condicionen l'acceptació de l'oferta educativa i, fins i tot, tenen implicacions en la credibilitat del projecte educatiu.





Encara que aquest breu text no ens permet una extensa dissertació sobre els fonaments teòrics que ens expliquen les implicacions de la nostra relació amb l'espai que ens envolta i que habitem, ens sembla important apuntar que la psicologia ambiental (Pol, 1996) ens mostra que ens apropiem dels espais a partir d'un model dual d'apropiació, amb processos o moments d'acció-transformació i, d'altra banda, establint-hi una identificació simbòlica. Cal destacar, pel cas que ens ocupa, la implicació d'aquests processos en el benestar subjectiu i el desenvolupament saludable. Aquestes experiències de projecció del subjecte a l'espai, amb la transformació d'aquest, i alhora de recolliment, amb la preservació d'espais més privats, espais on tenim un control sobre la interacció amb els altres, tenen implicacions en els processos de construcció de la identitat i de l'autoavaluació. La nostra casa, la nostra habitació, ens embolcalla, és l'espai on ens refugiem de la pressió social, on ens pensem i ens trobem, on busquem un lloc per als nostres objectes més preuats, que ens representen, i que sovint també ens vinculen a allò cultural. Així doncs, un espai de vida ha de permetre aquests espais que ens representen i també espais privats on sentim que la nostra intimitat està resguardada i on podem gaudir d'algun moment de soledat.

Com dèiem, apropiant-se d'un espai habitualment precisa d'un procés d'acció-transformació i d'identificació simbòlica, i això, en el cas que ens ocupa, implica permetre als infants participar en la decoració de la seva habitació, com a espai propi, i en els espais comuns ens porta a promoure processos grupals participatius, que impliquin certs marcatges de l'espai i modificacions dels seus usos. En definitiva, es tracta de convertir un espai en un lloc, i això implica un procés que ompli de sentit l'espai i així li atorgui un valor per al subjecte, esdevenint un lloc per a aquest/a. Cal ser conscients, però, que també incidim en aquestes qüestions des del relat (social i dels professionals) sobre què és la institució o des de la normativa, que orienta la disposició i usos de l'espai residencial.

Hi ha un aspecte fonamental que plana sobre el que estem abordant, i aquest és el tema de la participació. És clau en dos sentits:

- **la participació és un dret dels infants**, amb relació a l'article 12 de la Convenció sobre els Drets de l'Infant (1989). Ens referim al dret a expressar la seva opinió lliurement i a ser escoltat. Posteriorment, a l'Observació General nº 12 del Comitè dels Drets de l'Infant (2009), es destaca la relació d'aquest dret amb la participació, fins i tot apuntant-se l'"Establecimiento de mecanismos efectivos, por ejemplo, un consejo representativo de las niñas y los niños en la institución de cuidado residencial, con atribuciones para participar en la formulación y ejecución de las políticas y de todas las normas de la institución" (p.24).
- **la participació és un element indispensable en els processos d'apropiació de l'espai**, tant en els més privats com en els espais comuns. Per tant, la participació és important per fomentar un cert arrelament i sentiment de pertinença a l'espai habitat, alhora que una afiliació a la proposta educativa.

Els processos participatius en l'àmbit educatiu aporten, entre altres aspectes, implicació, motivació, un treball sobre el desig i la creativitat, sobre la capacitat de raonament, la cooperació i l'organització, i en el cas que abordem, impliquen percebre que l'adult que ens acull està interessat en allò que volem i ens proposa que escollim i que decidim. Sempre i quan els processos participatius recullen l'interès particular i siguin sensibles a la diversitat (de gènere, de cultura, de capacitats...), per als infants i adolescents aquests processos implicaran percebre que se'ls atorga un lloc simbòlic de valor social i que les seves eleccions seran escoltades, respectades i preses en consideració.

La participació, a més, és un principi pedagògic que s'apunta com a fonamental en la majoria

de Projectes Educatius de Centre; ara bé, cal veure com el traslladem a la pràctica per garantir aquest dret i per promoure una estada al centre que permeti una inscripció i vinculació al centre residencial i al lloc simbòlic que els oferim, un aspecte que podran traslladar a altres vinculacions en el seu entorn social i que els permetrà escriure aquest moment vital d'una altra manera en la seva història de vida.

El que ens sembla evident és que la qüestió de la participació dels infants i els adolescents, i en especial en l'àmbit de la protecció a la infància, és una assignatura pendent. Tot i que es detecten certs esforços per promoure la seva participació, com podem veure en el procés participatiu previ a establir el Pla de millora del sistema d'atenció als infants i joves, i les seves famílies, en situació de vulnerabilitat 2021-24, on a part d'escoltar als professionals i altres agents, s'ha escoltat la veu dels infants i adolescents que viuen en els centres, veiem que, realment, en les mesures que proposa el Pla de Millora no es mostra una promoció important de la seva participació en el dia a dia dels centres, en la seva capacitat d'organització i de decisió.

Per acabar, i en la línia del que acabem d'apuntar, ens volem sumar al Manifest #VolemConsellsdeParticipació impulsat pel CEESC. ●

Referències bibliogràfiques:

Comité de los derechos del niño. (2009). *Observación General N° 12. El derecho del niño a ser escuchado.*

Generalitat de Catalunya Departament de Treball, Afers Socials i Famílies. Secretaria d'Infància, Adolescència i Joventut. *Pla de millora del sistema d'atenció a infants i joves, i les seves famílies, en situació de vulnerabilitat. Les 150 mesures per transformar el sistema de protecció social a la infància i les seves famílies. Període 2021-2024.*

POL, E. (1996). La apropiación del espacio. Dins Iñiguez, L. i Pol, E. (comps.). *Cognición, representación y apropiación del espacio.* Publicacions de la Universitat de Barcelona, 45-62.

SAMBOLA, G. (2020). Pensar els espais, donar un lloc. *Pràctica educativa en espais de vida per a infants i adolescents tutelats.* Nau Llibres.



4 SI REFLEXIONEM... HO HEM DE FER TOTS JUNTS

Toni Rubio, educador social, col·legiat 9680.

És formador i mediador familiar sistèmic. Membre de família acollidora professional en Unitat de Convivència d'Acció Educativa (UCAE).

Quan vaig començar a exercir com a educador social, ara fa aproximadament vint-i-nou anys, ho vaig fer des del convenciment que l'encàrrec més important que tenia era molt clar: defensar l'interès superior del nen. Tant la *Convenció sobre els Drets de l'Infant*, com la *Llei dels drets i les oportunitats en la infància i l'adolescència* (LDOIA), com el nostre codi ètic professional deixen clar que aquest interès està per sobre de qualsevol altre criteri.

La defensa d'un infant requereix alguna cosa més que una intenció o un bon propòsit. Demana més que paraules, taules rodones o estadístiques. La defensa dels nostres nens exigeix acció. I una acció ens obliga a ser valents, autocrítics i resolutius.

Valents per escoltar i donar veu als infants i adolescents que viuen en centre. Per deixar expressar i dir com estan, com se senten i com els agradaria estar.

Autocrítics per poder acceptar el que no s'està fent bé i millorar-lo d'una manera conjunta entre els infants, els professionals i l'administració.

I resolutius a l'hora d'aplicar les millores necessàries sorgides de la participació conjunta.

Quan parlo de ser actius o de la necessitat de ser autoexigents per passar a l'acció en pro dels infants, estic proposant:

- Que els educadors hem de garantir els drets dels nens per sobre del criteri del centre, sigui públic o privat, i hem de ser valents per a denunciar-ne la mala praxi davant l'Administració.

- Que l'Administració, com a tutor legal, s'ha d'assegurar que el nen està protegit i no maltractat institucionalment.

- I que els professionals i l'administració han d'assegurar la participació dels infants i adolescents d'una manera activa en tot el que té a veure amb el seu passat, present i futur.

I després de 13 anys, en els quals per llei ja s'hauria de disposar d'un Consell de Participació, un lloc de reconeixement, un espai d'escolta per als infants i adolescents, i durant els quals el CEESC hi ha treballat, demanat i reclamat per activa i per passiva... la DGAIA ens regala el que podria ser l'inici d'un canvi.

Fa un parell de mesos, ens van convocar a representants de diferents entitats, entre elles a la mateixa DGAIA, a fer un treball conjunt de "Reflexió sobre l'Acolliment Residencial" i paral·lelament van convocar un grup de joves tutelats i extutelats a participar d'aquestes reflexions. De les conclusions d'aquesta jornada va haver-hi una devolutiva en la qual també va participar aquest grup de joves.

Realment va ser molt emocionant escoltar com explicaven les seves vivències dintre del CRAE, les seves demandes i la seva gratitud amb el treball de tots els professionals que intervenim a diari. I és que realment faltava la seva veu per poder avançar i millorar.

Esperem que tothom sigui conscient de la importància que té la participació dels nostres infants i joves en qualsevol jornada, congrés o seminari que tracti sobre la infància tutelada i extutelada, i que això sigui el pas definitiu per a la creació dels Consells de Participació i la seva posada en marxa. ●



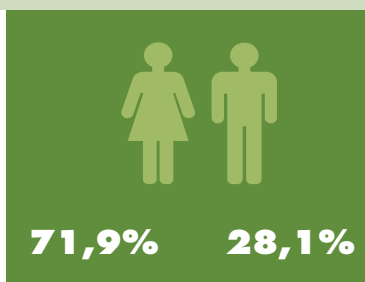
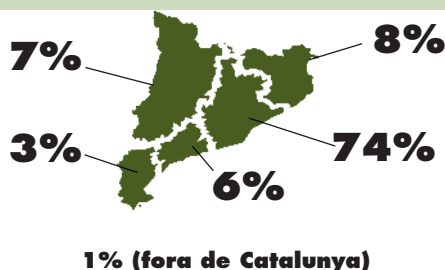
EL CEESC DURANT EL 2021

A l'Assemblea del 18 de març es va aprovar la Memòria d'Activitats i el Balanç i Compte de resultats de l'exercici de 2021.

Aquí trobareu els destacats de l'any. Si voleu més informació, podeu trobar-ne la versió completa a l'apartat "Portal de transparència i bon govern" de la web del CEESC.

1 2021: EL CEESC EN XIFRES

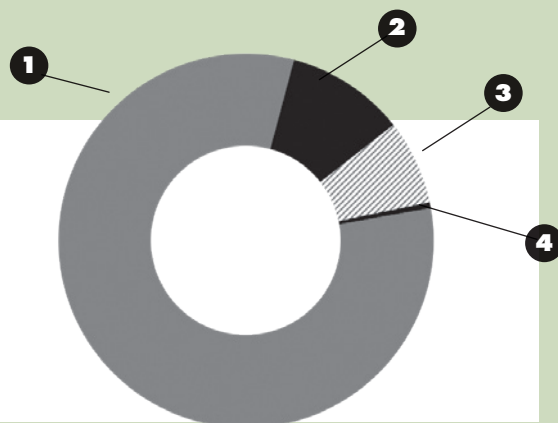
El CEESC està format per
2.868
membres a 31 de desembre de 2021
2.797 persones col·legiades i
71 amics i amigues



2 INFORME DE RESULTATS

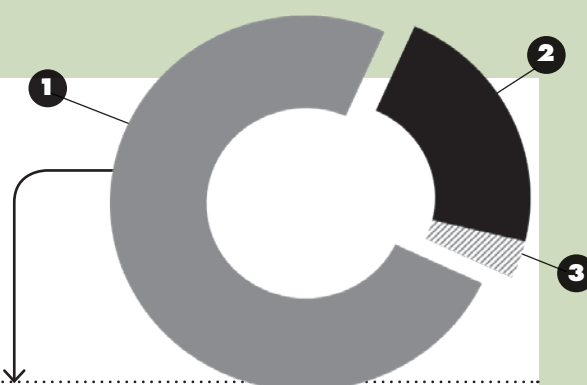
+ Ingressos: 575.726,14€

Categoria	Montant (€)	Porcentatge
1 Quotes	471.606,66 €	82%
2 Activitat col·legial	59.180,66 €	10%
3 Serveis col·legials	42.166,07 €	7%
4 Altres ingressos	2.772,75 €	0,5%



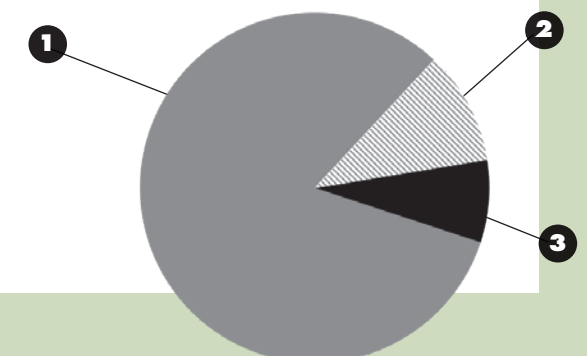
- Despeses: 588.213,27€

Categoria	Montant (€)	Porcentatge
1 Generals	439.270,14 €	75%
2 Activitat col·legial	129.975,16 €	22%
3 Impagats i imprevistos	18.967,97 €	3%



Del 75% de despeses generals

Categoria	Montant (€)	Porcentatge
1 Locals	33.622,78 €	8%
2 Equipaments, despeses ordinàries i fungibles	45.920,36 €	10%
3 Gestió tècnica i govern de l'entitat	359.727,00 €	82%



= Resultat econòmic: -12.487,13 €

3

2021, AL CEESC CELEBREM ELS 25 ANYS



"ETS UNA PEÇA ESSENCIAL" REIVINDICACIÓ + CELEBRACIÓ

El 15 de novembre de 1996 s'aprova la Llei 15/1996 de creació del CEESC, el primer col·legi professional d'Educació Social de l'Estat espanyol, després de la primera promoció de persones diplomades en Educació Social el 1995 i després de la feina realitzada per les tres associacions professionals precedents.

Per celebrar el quart de segle vam organitzar una sèrie d'actes, per posar en valor i reivindicar la tasca realitzada pel Col·legi durant aquests anys i per agrair la feina i el compromís de totes les persones que han treballat per tal que el CEESC sigui l'espai de referència de la professió a Catalunya.

Es van fer coincidir la majoria de les activitats de celebració amb el Dia de l'Educació Social 2021, sota el lema "Ets una peça ESsencial". En destaquem:

- 2 d'octubre, **ColzES. Celebració del #DiaES, a la Nau Bostik.**
- 2 d'octubre, **II·luminem Catalunya d'educació social**, 24 municipis van il·luminar de blau algun edifici o element urbanístic.
- 12 de novembre, **visita el Parlament de Catalunya** per presentar l'*Informe de l'estat de l'Educació Social a Catalunya 2020*, juntament amb el Manifest "Des de l'Educació Social, diem prou!".

4

PLA DE TREBALL 2021

51% d'objectius assolits
49% d'objectius en què continuem treballant

Espais de participació interna

- 135 professionals.
- 37 professionals participant a les Juntes dels òrgans de govern.
- 98 professionals participant als 5 col·lectius professionals actius.
- 13 membres de Sèniors.
- 4 membres al Think tank jove.

Denúncia

- 18 interlocutors durant l'any amb diferents administracions i entitats.
- 3 recursos de reposició a licitacions de convocatòries de licitacions de gestió de serveis.
- 36 recursos de reposició a oposicions.
- 7 contactes amb empreses privades per processos de selecció.

- 2 reunions d'incidència política amb l'objectiu d'ampliar la presència de l'educació social en el sistema de salut.
- 2 reunions d'incidència política per continuar reclamant la presència de l'educació social a les escoles.
- 1 Informe "Avaluació de la incorporació d'educadores i educadors socials als centres educatius durant el curs 2020/21".
- 2 reunions d'incidència política per reclamar la capacitat de les educadores i els educadors socials per ocupar la figura de "facilitador/a".

Formació especialitzada i la generació de coneixement

- 35 propostes formatives, amb 394 alumnes participants, i amb una valoració d'un 4,4 sobre 5.
- 13 Càpsules d'Educació Social realitzades, amb 696 assistents.
- 4 #EncapsuladES realitzades, amb unes 2.000 visualitzacions.

Serveis

- **1.081** consultes ateses registrades.
- **76** consultes de diferents àmbits al servei d'assessorament jurídic
- **788** ofertes a la Borsa de Treball.
- **31** professionals atesos pel Servei d'Orientació Professional.
- **20** professionals atesos pel Servei d'Acompanyament i Orientació en Processos d'Oposició.
- **5** entitats participant a Cruïlles, Espai de coworking del CEESC.
- **44** col·legiats inscrits als registres de persones mediadores o de pèrits judicials.

Promoció del reconeixement professional de l'educació social

- **52** persones representen el CEESC en **83** espais.
- **52** nous agents i entitats amb els quals s'ha establert complicitats.

Promoció d'una cultura ètica de la professió

- **1** activitat del Comitè d'Ètica, tancament dels "Diàlegs d'Ètica en temps de pandèmia".

Construcció de discurs específic per tal de projectar la professió cap al futur

- **5** informes/recursos presentats
 - *Informe de l'Estat de l'Educació Social a Catalunya l'any 2020*
 - *Avaluació de la incorporació d'educadores i educadors socials als centres educatius*
 - *Trajectòries de l'educació social en l'Economia Social i Solidària i el Tercer Sector Social*
 - *Aproximació al perfil, les funcions i les tasques professionals a les organitzacions i projectes d'arts comunitàries a Catalunya*
 - *Guia de recomanacions i recursos per al treball socioeducatiu a distància*
- **6** participacions en espais comuns.
- **1** aposta concreta: impuls de la candidatura de **Rafel López Zaguirre**, educador social col·legiat, a la Sindicatura de Greuges de Barcelona.

Promoció del CEESC en el món universitari

- **9** universitats d'abast català formen part de l'espai de coordinació entre les universitats catalanes i el CEESC.
- **12** presentacions del CEESC a les universitats catalanes.
- **2** Jornades organitzades en col·laboració amb les universitats: Jornada "Camins i Perspectives Professionals per a l'Educació Social", en format virtual, amb **284** participants, i el "Celebrem i construïm professió", **4** actes presencials i simultanis a les seus del CEESC de Barcelona, Girona i Lleida i a Tarragona, amb la participació de **17** alumnes i les seves famílies.

Projectes d'interès per a l'educació social i que contribueixen al seu reconeixement

- **17** projectes presentats als Premis RetinES 2021. **4** vídeos guanyadors.
- **416** vídeos recollits a la Plataforma RetinES.
- **1** celebració del Dia Internacional de l'Educació Social, #DiaES, unit a la celebració del 25è aniversari del CEESC, amb el lema "Ets una peça Essencial".
- **1** jornada del Projecte #ESrural: "L'Educació Social i el fenomen de la despoblació".
- **1** celebració del IV Congrés de Serveis Socials Bàsics i Especialitzats, organitzat conjuntament entre els col·legis professionals de Pedagogia, Treball Social, Psicologia i Educació Social. Amb més de **500** participants.
- **49** projectes/activitats que hem fet amb d'altres o en què hem col·laborat.

Comunicació i posicionaments

- **30** posicionaments i comunicats, propis i adhesions a d'altres.
- **84** aparicions a mitjans de comunicació.
- **1** número de *Quaderns* publicat: "Del dret i del revés: maneres d'habitar la ciutat", amb **2.074** persones subscriptores.
- **4** números del *Full Informatiu* editats.
- **39** butlletins setmanals enviats.
- **19.000** perfils que ens segueixen a les xarxes socials (Facebook + Twitter + Instagram + LinkedIn). ●

QUI ÉS QUI A LA NOVA JUNTA DE GOVERN DEL CEESC

El dia 18 de març, després de l'Assemblea Ordinària del CEESC, es va celebrar la presa de possessió de la nova Junta de Govern. Aquesta nova Junta està formada per 24 persones col·legiades, el 54% són dones i compta amb membres de totes les demarcacions.

En Marc Queralt serà el nou president, que pren el relleu a Maria Rosa Monreal que ostentava el càrrec des del 2015.

MARC Queralt López

col·legiat 10285. Girona. President



Ha desenvolupat la seva tasca professional en el món social, sobretot en àrees de la infància i l'adolescència i en diferents tipologies de servei i diferents rols en els equips de treball. "En un moment en què les institucions en general pateixen una greu crisi de credibilitat, ens posem al capdavant del CEESC amb la voluntat de reclamar els espais legítims que el Col·legi ha d'ocupar. Cal seguir treballant pels drets dels altres però sense oblidar els nostres."

SARAY Subirada Sebastia

col·legiada 10820. Lleida. Vicepresidenta



Després d'haver treballat com a educadora social als pisos assistits de la Fundació OTA, actualment treballa com a TIS a l'escola Jaume Balmes de Cervera. "Sempre he tingut en ment la relació entre l'escola i les aportacions que podia dur a terme l'Educació Social."

PATRICIA Quílez Villagran

col·legiada 10591. Tarragona. Vicepresidenta



Ha treballat en el sector de la infància en risc d'exclusió social així com al Departament d'Educació com a educadora social en una escola de màxima complexitat. Actualment s'està formant per ser professora. "Des del CEESC vull treballar per millorar les condicions laborals de totes les educadores i educadors socials, incidir en la igualtat de gènere entre dones i homes i treballar molt activament pel reconeixement de la professió, sobretot en el sistema educatiu."

ALBERT Font-Tarrés

col·legiat 9806. Lleida. Vicepresident



Des del 2016 treballa en un CRAE per a joves d'entre 14 i 18 anys. Com a educador social també ha treballat amb joves desocupats, persones privades de llibertat o com a informador juvenil. "Intento mirar-me el fet educatiu com un tot, mirant de teixir complicitats entre els àmbits formals, no-formals i informals."

MARTA Fité Avellana*col·legiada 791. Barcelona. Secretària*

Des del 1986 vinculada sempre a Serveis Socials, actualment treballa a l'Institut Municipal de Serveis Socials (IMSS) de l'Ajuntament de Barcelona com a Directora territorial de Serveis Socials al districte de Nou Barris. "M'agradaria que en aquesta etapa aconseguíssim fer visible la professió mostrant i demostrant l'eficàcia de l'acció socioeducativa sobre les persones."

**OLGA Giner Aràndiga***col·legiada 5819. El Papiol. Tresorera*

Treballa des de fa anys als Serveis Socials d'un ajuntament; anteriorment havia treballat en l'àmbit de la infància i adolescència. "Crec que el Col·legi ens permet visualitzar, dignificar i millorar la nostra professió."

**DAMAS Vidal Cortés***col·legiat 9030. Igualada*

Després d'haver treballat en una residència per a adults amb malalties mentals, actualment exerceix com a educador social en un centre d'infants i adolescents tutelats per la DGAIA. "M'agradaria promocionar la professió de l'educació social en tots els àmbits professionals possibles i defensar i dignificar la professió davant de l'administració pública i de la societat civil."

**DANIEL Martínez Sánchez***col·legiat 10157. Barcelona*

Té experiència en l'àmbit del treball comunitari i en la promoció dels drets humans i dels drets de les persones amb diversitat funcional, així com en el treball amb adolescència, joventut i famílies. "Soc un enamorat del treball comunitari, dels marges i les perifèries i la seva vida i digna lluita."

**FÁTIMA Cevallos Correa**, *col·legiada 10372. Sant Boi de Llobregat*

És coordinadora d'un projecte d'Intervenció Juvenil al Carrer de la Unitat de Joventut de l'Ajuntament de Sant Boi de Llobregat. "És important treballar juntes per la defensa i reconeixement de l'Educació Social i dels interessos col·lectius, lluitar per dignificar les nostres condicions laborals i potenciar els espais de cura professionals."

**JOAN Muntané Seuba***col·legiat 1009. Maians*

Fa més de 30 anys que treballa en infàncies, adolescències i famílies, sobretot amb aquelles considerades en risc i, concretament, a CRAE. "Treballo amb la voluntat de trobar espais de construcció i dinamització de la professió, i de fixar criteris de qualitat dels serveis que es poden oferir vers l'atenció d'aquelles persones que ho poden necessitar."

**ISABEL Bujalance Gómez***col·legiada 699. Blanes*

Des de fa vuit anys treballa com a educadora social als serveis socials d'atenció primària adscrits al Consell Comarcal de la Selva. Ha estat vinculada al CEESC des dels seus inicis. "Vull potenciar i oferir la perspectiva històrica de la nostra professió als nous educadors i educadores, saber de les nostres arrels i de les oportunitats de futur i present que aquestes ens poden oferir."



JORDI Garcia Borràs

col·legiat 7379. Barcelona



Ha treballat amb infància, adolescència i família, i des de fa més de 15 anys desenvolupa la seva tasca professional en l'àmbit de violències masclistes. “Crec fermament en la vocació del CEESC com a instrument de canvi social i dignificació de la realitat sociolaboral de les educadores socials.”

LAURA Aubeso Sales,

col·legiada 9340. Amposta



Amb experiència a Serveis Socials Bàsics, des del 2019 treballa en un Servei d'Intervenció Socioeducativa. “M'agradaria aconseguir la incorporació dels ES a tots els centres educatius, i que tots els educadors i educadores socials entenguin la importància de la col·legiació per a dignificar la professió.”

MIQUEL Rubio Domínguez

col·legiat 10160. Barcelona



Ha treballat com a tècnic superior en animació sociocultural, com a tècnic de joventut, en un Centre Obert, i actualment a Serveis Socials Bàsics de l'Ajuntament de Barcelona. “Crec que el CEESC ha de ser la casa de totes les educadores socials de Catalunya, i per això vull tractar de mostrar un CEESC més obert i proper a les professionals que hi treballem cada dia.”

NÚRIA Mesalles Camí

col·legiada 10331. Manresa



Ha treballat com a educadora social en l'àmbit sociosanitari, amb infància en risc d'exclusió social i amb joves treballant la resolució de conflictes. Actualment treballa en una escola de primària com a educadora d'educació especial. “M'agradaria treballar per visualitzar i dignificar la nostra professió d'ES tant a nivell professional com a salarial. Així com insistir en la nostra figura dins la comunitat educativa tenint en compte la diversitat i complexitat existent entre l'alumnat actual a l'escola.”

MONTSERRAT Sánchez Aguirre

col·legiada 6042. Mollet



És coordinadora de l'àmbit socioeducatiu de Fundació Main, entitat del tercer sector que treballa amb infància i adolescència en risc d'exclusió social. “Voldria aconseguir un major coneixement de la societat sobre la nostra figura, incrementar la presència d'educadores socials en l'àmbit educatiu i consolidar el CEESC com a referent de la professió.”

NÚRIA Palau Sendra

col·legiada 1283. Tortosa



Ha treballat en projectes sociolaborals amb nois i noies de justícia juvenil passant per l'àmbit escolar, actualment és directora tècnica del Grup d'Esplai Blanquerna, entitat que es dedica a l'acció social a través de projectes diversos a les Terres de l'Ebre. “La vinculació amb el CEESC l'he viscut des dels seus inicis. Vaig habilitar-me l'any 1998 i sempre m'hi he sentit vinculada.”

PATRICIA Bernadó López, col·legiada 10726. Lleida

Actualment treballa d'educadora social en l'àmbit de la discapacitat intel·lectual i salut mental. Va treballar primer amb grups d'adults d'unitats de Trastorns Conductuals, i des de fa tres anys organitza i implementa activitats i projectes en el Servei de Llar Residència i Tallers Ocupacionals de Sant Joan de Déu Terres de Lleida. "El meu vincle amb el CEESC neix després de finalitzar el grau el 2019 i des de llavors he mantingut l'interès en les activitats i accions ofertes."

**ORIOl Saura Rosich**, col·legiat 10345. Lleida

La seva vida laboral l'ha desenvolupat treballant amb adolescents, i des de fa 4 anys treballa en un Hospital de Dia. "Vull intentar aportar un petit gra de sorra a l'educació social des de terres de Ponent."

**PATRÍCIA Sarrías Javier**

col·legiada 10807. Barcelona

Després d'haver estat coordinadora de projectes pedagògics, comunitaris i de gent gran, actualment treballa com a tècnica referent de residències i centres diürns de gent gran i de persones amb discapacitat. "Estic convençuda que la visibilització i defensa de la nostra professió i el feminisme són eines imprescindibles per avançar en la transformació social i en la defensa dels drets i llibertats de totes les persones."

**PAULO Outeiral Pérez**

col·legiat 10098. Reus

Ha exercit en diferents entitats del tercer sector (comunitat terapèutica, fundació tutelar i CREI) i per l'administració (centre d'acollida). Actualment, treballa al cos de secundària a l'especialitat d'intervenció sociocomunitària. "Entenc la meua vinculació al Col·legi com una qüestió relacionada amb l'activisme i en la construcció de la professió vinculada al territori on vivim."

**XAVIER Villarejo Rodríguez**

col·legiat 10041. Barcelona

Amb experiència professional amb persones en risc d'exclusió social, actualment treballa al Servei Públic d'Ocupació de Catalunya. "M'agradaria aprofundir en la vinculació del Col·legi amb les universitats i el seu alumnat i aconseguir que la professió tingui accés a una formació actualitzada a la realitat laboral i de qualitat."

**XAVIER Puig Santulària**

col·legiat 1158. Igualada

Va iniciar-se en l'àmbit de la infància, en Centres Residencials d'Acció Educativa. Actualment és director de l'Associació CEPS (Associació per la Creació d'Estudis i Projectes Socials). "El meu somni és aconseguir el reconeixement explícit del dret de ciutadania de l'educació social i la regulació de la professió."



LA PERSPECTIVA DE GÈNERE ALS DIFERENTS ÀMBITS PROFESSIONALS

Hem demanat al Col·lectiu de Dones i Equitat que copsin l'opinió dels membres d'altres col·lectius professionals del CEESC per saber com poder traslladar la mirada transversal de gènere a la resta d'àmbits de l'educació social.

El Col·lectiu de Gènere el formen Gemma Sambola, Gemma Linares, Noelia Chimeno, Noe Rodon, Eva García, Francesca Ferrari i Patricia Sarrias.

César Hergueta, del Col·lectiu de Protecció a la Infància i l'Adolescència

1. Què implica introduir la perspectiva de gènere en l'àmbit de la protecció a la infància?

Pel que fa a l'àmbit de protecció, la perspectiva de gènere hauria d'implicar millorar la situació laboral i l'empoderament professional de les educadores socials, que en aquest àmbit són majoria i normalment treballen en precari, i en constituir consells i claustres professionals a tots els centres.

2. Creus que els equips d'atenció a la infància i l'adolescència i els equips educatius en els centres residencials de protecció a la infància han introduït, de manera suficient, la perspectiva de gènere en la seva atenció?

Si us referiu als usuaris, sí. De manera caòtica. Però potser sí, sobretot perquè els sembla modern i fa bon

aparadorisme... Gens de voluntat real. Les síndiques de l'infant us ho podrien explicar millor. No han implementat programes específics, ni avaluables, ni han reforçat equips educatius... al contrari, seguim sota norma.

Francesca Ferrari, Carme Panchón, Lourdes Riba i Inmi Roura, del Col·lectiu de Mediació

1. Què implica introduir la perspectiva de gènere en la mediació?

Implica tenir en compte les diferències de rols i els estereotips de gènere en el procés i com afecten al conflicte; tenir en compte els diferents rols que ens adjudica la societat patriarcal en una relació de parella per tal de tenir-los presents i acompanyar les parts per tal que el principi d'equitat sigui més real, així com la necessitat de generar una metodologia per incorporar variables prèviament definides (cal analitzar i concretar abans les desigualtats reals) que guiïn cap a l'equitat de gènere.

2. Com s'incorpora la perspectiva de gènere en qualsevol mediació?

Primerament tenint formació en perspectiva de gènere per part del o la professional; identificant aquests rols i fer-ne conscients les parts amb el propòsit de neutralitzar-los. A banda, cal un rigor (procediments estàndards definits) que permeti la introducció i el seguiment d'aquest aspecte de millora en la gestió dels processos. Cal formació en qüestions de gènere per als professionals.

Mònica Morales, del Col·lectiu de Salut Mental

1. Què implica introduir la perspectiva de gènere en l'àmbit de la salut mental?

Penso que la salut mental ha sigut sempre la gran oblidada de la sanitat i, com hem vist en els darrers temps, essencial a la vida de les persones; introduir-hi la perspectiva de gènere demanaria formació obligatòria en perspectiva de gènere per a totes les professionals que fan intervenció i investigació, per poder introduir un llenguatge inclusiu, no sexista i no androcèntric; potenciació i dotació de pressupost a les comissions d'igualtat dels centres que es dediquen a treballar en l'àmbit de salut mental; demanda d'experiències de les persones ateses i propostes de millora, i foment de la reflexió de la ciutadania.

2. Creus que hi ha diferències en l'àmbit de la salut mental entre dones i homes pel que fa a la conceptualització, categorització o abordatge de les diferents situacions o problemàtiques? Per exemple, es banalitzen algunes malalties que pateixen les dones? Com interpreteu la major medicalització psiquiàtrica de les dones?

Sí que hi ha diferències evidents, encara hi ha proves diagnòstiques fetes per homes i per als homes que es fan servir també per a les dones, encara que hi ha una voluntat clara per part dels professionals de canviar (és més fàcil que a un home li facin un electrocardiograma si va a una consulta i diu que té un dolor al pit que a una dona, potser a l'última li preguntin si ha estat nerviosa en els últims dies).

Als mateixos professionals ens és molt fàcil dir que aquella dona és una histèrica, o posar diagnòstics de trastorns de personalitat pel fet de ser dona.

Això fa que es medicalitzi més les dones que els homes, encara que no perdem de vista que, en aquest sentit, els homes estan encara poc escoltats i també tenen un estigma (els homes han de ser durs).

El que també observo és que hi ha un moviment molt fort que lluita perquè això no passi, que escolta, analitza i posa en marxa protocols i escolta activa de les persones que fan servir els serveis, encara que vull insistir que queda molt recorregut a fer.

Sole Ferrer, del Col·lectiu d'Educació Social i Escola

1. Què implica introduir la perspectiva de gènere a l'escola?

Considero fonamental introduir i treballar coherentment des d'aquesta perspectiva. Encara queda molt per aconseguir per tal que aquesta construcció social i les relacions de poder que se'n deriven es desmuntin.

2. En l'actualitat, les educadores i educadors socials som més presents en l'àmbit de l'escola. Què creus que podem aportar com a professionals a la perspectiva de gènere a les escoles?

Des de la nostra visió imparcial potser veiem l'escola en global i no només des del grup classe. Podem treballar amb el claustre per portar a terme un projecte on treballar aquestes construccions socials i enfrontar-les des de la conscienciació de tothom, professionals, alumnes i famílies. ●

Aquest any el Col·lectiu de Dones i Equitat del CEESC i el Grupo feminista Fiadeiras del CEESG van tornar a viure i a reivindicar juntes el 8M des de la sororitat, amb el vídeo "Per mi el feminisme és..." que podeu veure a través d'aquest QR



AL CEESC ENS HEM PRONUNCIAT

Posicionaments, adhesions i comunicats

MARÇ



No a la guerra d'Ucraïna: les vostres guerres, les nostres morts

Des del CEESC rebutgem l'agressió militar del govern rus contra la població ucraïnesa i ens adherim al Manifest unitari "No a la guerra a Ucraïna: Les vostres guerres, les nostres morts" de les entitats agrupades a la Plataforma Aturem la Guerra.



ILP per a una regularització extraordinària de persones estrangeres a Espanya

El CEESC i el CGCEES donen suport a aquesta iniciativa popular per a una regularització de persones estrangeres a Espanya.



Manifest per l'escola pública i en català

El CEESC s'ha adherit al manifest per a l'escola pública i en català promogut per USTEC-STEs, Intersindical-CSC, SEPC, CGT Ensenyament i COS en què s'exigeix l'acompliment d'una sèrie de punts de manera irrenunciable.



Manifest en defensa de la Mediació com a professió

Fem visible la necessitat de tenir el reconeixement públic i institucional en defensa de la mediació de conflictes com a professió.



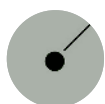
Manifest del CGCEES 8 de març, Dia Internacional de les Dones

Com a col·legi membre del CGCEES, ens fem nostre el seu manifest amb motiu del Dia Internacional de les Dones. Perquè, tal i com diu el mateix comunicat: "només podem canviar el model patriarcal eliminant les arrels de la injustícia social i sembrant igualtat".



8M 2022: "Per mi el feminisme és..."

El Col·lectiu de Dones i Equitat del CEESC i el Grupo feminista Fiadeiras del CEESG tornem a viure i a reivindicar juntes el 8M des de la sororitat. Unides per una educació social feminista, visibilitzant el que per a cadascuna de nosaltres significa la paraula *feminisme*.



Hem perdut lo tren. Recuperem l'Avant entre les Terres de l'Ebre i Barcelona

El CEESC s'ha adherit al Manifest que demana recuperar el tren Avant que connectava les Terres de l'Ebre amb l'estació de l'AVE de Camp de Tarragona i Barcelona.



Frenem els preus, evitem la pobresa

Reclamen "mesures urgents davant la creixent escalada del preu de l'energia i altres béns bàsics, que s'han intensificat per la guerra a Ucraïna i que estan impactant significativament en l'economia i la societat espanyola i catalana, sobretot en les llars més vulnerables".



7A Dia Mundial de la Salut. La Salut no era això

El CEESC dona suport a aquesta campanya per defensar els nostres drets respecte de la salut. Necessitem introduir un canvi de model; que sigui universal, cent per cent públic, de qualitat i basat en l'atenció primària.

ABRIL



Aspirants de policia fent pràctiques a CRAE?

El CEESC va fer un posicionament públic mostrant estupefacció davant de la signatura entre Interior i Drets Socials per "fomentar pràctiques dels aspirants de policia en centres de protecció a la infància i l'adolescència".

MAIG



Manifest per al Dia Internacional del Treball

El CEESC va reclamar responsabilitat a les administracions cap a la professió, com a exercent de serveis públics essencials clau per a un estat del benestar, cada cop més externalitzat. ●

DEFENSA



DE LA PROFESSIÓ

ACCIONS QUE HEM FET DES DEL CEESC

1

Seguiment de les convocatòries d'oposició i borses de treball per a educadores i educadors socials i les convocatòries de licitacions de gestió de serveis

Entre els mesos de març i abril de 2022, hem presentat 1 recurs a la contractació d'educadores i educadors socials.

AJUNTAMENT DE PALLEJÀ. Les bases reguladores del procés de selecció per a la creació d'una borsa de treball d'educadors i educadores socials no respectaven les diferents casuístiques d'accés a la professió. El recurs va ser acceptat.

I hem rebut una resposta denegant un dels recursos presentats amb anterioritat.

DIPUTACIÓ DE GIRONA (Organisme Autònom de Salut Pública Dipsalut). "Bases reguladores del procés de selecció per contractar temporalment tècnics/ques d'Acció Social (A2).

Hem creat un nou espai a la pàgina web del CEESC en què anirem anotant el seguiment de les accions encaminades a **controlar la correcta contractació** d'educadores i educadors socials i **hi afegirem la resposta que n'obtinguem.**

2

Incidència política

Davant de l'anunci de la signatura d'un conveni entre els Departaments de Drets Socials i d'Interior el 7 d'abril, des del CEESC vam emetre un comunicat explicitant l'estupefacció que ens va provocar saber que es plantejava la realització de pràctiques dels aspirants a policia en les llars institucionals on resideixen infants i joves menors d'edat sota la guarda i/o tutela de la Generalitat de Catalunya.

Una decisió de la qual el Col·legi, en tant que referent del sector, no havia estat ni informat ni consultat.

Dimarts, 26 d'abril, vam mantenir una reunió amb **Alexis Serra**, secretari d'Infància, Adolescència i Joventut, i amb **Ester Cabanes**, directora general d'Infància i Adolescència. Ens havien convocat en resposta a la nostra demanda feta a la consellera de Drets Socials, **Violant Cervera**.

Després de la reunió mantinguda, en què se'ns va matisar la concreció de l'anunci fet, ens ratifiquem en les nostres consideracions ja exposades. Tot i entendre els motius de fons que poden haver motivat aquest conveni, com el fet del necessari coneixement de la realitat social per part dels membres del cos de Mossos d'Esquadra, no podem estar d'acord en la metodologia que es proposa.

Reconeixent la manca de diàleg previ, se'ns va oferir la possibilitat que des del CEESC féssim un seguiment de l'evolució del conveni en la pràctica. Hem rebutjat aquesta possibilitat ja que ens semblava incoherent ser part d'una proposta amb la qual no estàvem en sintonia, i hem respost amb la demanda de conèixer de primera mà la valoració que es faci d'aquesta prova pilot i, llavors sí, ser part de les possibles alternatives.

La trobada, la primera que mantenia la nova Junta de Govern del CEESC amb la Secretaria d'Infància i la DGAIA, va servir per tornar a posar sobre la taula la necessitat de redefinir el sistema català de protecció a la infància i l'adolescència i el suport ofert al conjunt de famílies. El CEESC ha sol·licitat una nova reunió per tal d'abordar diferents temes relacionats amb aquest àmbit. ●

Si teniu alguna informació sobre la realitat laboral dels educadors i educadores socials (convenis mal aplicats, protestes o accions que esteu duent a terme, convocatòries, etc.), feu-nos-ho saber al correu observatori@ceesc.cat.

L'ESPORT COM A EINA SOCIAL I TRANSFORMADORA



Idoia Piñol, estudiant del Grau d'Educació Social a la Universitat Ramon Llull.

Exentrenadora del Club Voleibol Sant Cugat. Entrenadora

del projecte Alcantara Team, de l'Alcantara Family Foundation.

Actualment, estic acabant de cursar el grau universitari d'Educació Social a la facultat Pere Tarrés, on he tingut l'oportunitat de realitzar el meu Treball Final de Grau sobre l'esport. Des de petita l'esport ha estat a la meua vida, passant per diferents disciplines on la més rellevant i a la qual vaig dedicar-hi més temps va ser el voleibol.

L'esport m'ha ensenyat moltes coses; m'ha ensenyat a saber guanyar, a saber perdre, a tenir control de les meves emocions -tant les positives com les negatives- però una de les coses que més li dec a l'esport ha estat que va ser el meu refugi quan les coses no m'anaven tan bé. Aquell espai on un cop entrava, tot el que em preocupava a fora quedava en segon pla, era el meu moment per gaudir amb les companyes deixant de banda totes les diferències. Tot això no hauria estat possible si darrere no hi hagués hagut uns tècnics esportius professionals, que dediquen hores i hores de treball tant a pista -que seria la part més visible d'aquesta feina- com fora d'aquest espai. Quan pensem quines són les tasques dels tècnics esportius, moltes persones es limiten a veure i dir que són preparar els entrenaments, els partits i dirigir-los, però totes les persones que hem passat per aquesta

professió sabem perfectament que no és així. Darrere hi ha molta feina, sobretot, i des del meu punt de vista la més complicada, la part psicològica, la d'acompanyament de tots els jugadors i jugadores i les seves famílies.

Dins del món de l'esport es comença a visibilitzar la figura del psicòleg esportiu i crec que és fonamental el seu paper dins de l'equip tècnic, ajudant i donant suport als aspectes psicològics tant als esportistes com als entrenadors i entrenadores per tal de millorar el rendiment esportiu de l'equip. Aquesta figura actualment està vinculada a l'esport competitiu i professional, a l'alt rendiment esportiu. En canvi, si parlem de la figura de l'educador/a social com a figura professional dins del món de l'esport, ja no es coneix tant; avui en dia encara hi ha molta part de la població que no coneix aquesta professió o que, si més no, no sap quines són les seves tasques professionals. En aquest sentit, podríem dir que la figura de l'educador/a social -o d'un professional amb formació social- no estaria enfocada a l'alt rendiment, sinó que tindria el focus en treballar tant la pràctica esportiva de persones en risc d'exclusió com en treballar a escoles esportives que facin un treball educatiu més enllà de l'esportiu.



Quan es treballa amb col·lectius en risc d'exclusió social, aquesta figura professional és imprescindible, ja que l'esport és una eina educativa i d'inclusió social molt potent avui en dia, sobretot amb els infants i adolescents, pel fet que aquests solen mostrar un gran interès per la pràctica esportiva. Així que, des del meu punt de vista, seria molt important poder començar a comptar tant amb psicòlegs esportius com amb educadors socials en l'àmbit esportiu.

Cada cop més hi ha adolescents que es troben en situació de vulnerabilitat o en risc d'exclusió social i l'esport és una eina clau per treballar amb aquest col·lectiu, encara que molts dels formadors esportius no estan preparats per fer front principalment a les situacions extraesportives que, de forma natural, es donen a les mateixes dinàmiques esportives i que suposen una dificultat i una frustració per a l'adolescent i no un suport. Molts d'aquests adolescents tenen molt present el fracàs, i l'esport hauria de ser un refugi per a aquestes persones i no un sentiment repetit de decepció.

Encara que avui en dia no tinc la titulació, he tingut l'oportunitat de poder fer les pràctiques universitàries del grau a la Unió de Federacions Esportives de Catalunya (UFEC), dins de la secció d'acció social, participant en el projecte INSERsport. Fer les pràctiques en aquest projecte ha sigut un regal, ja que he pogut tenir una primera experiència on combinava l'esport i l'educació social.

Actualment, tinc la sort de poder estar col·laborant amb l'Alcantara Family Foundation, una fundació amb la missió de contribuir al benestar personal i al desenvolupament social de persones en situació de vulnerabilitat, entenent l'esport com a una eina per a aconseguir un impacte social positiu.

El seu projecte Alcantara Team, un programa d'esport educatiu per al desenvolupament basat en valors, ofereix un enfocament pràctic per al treball esportiu des d'una perspectiva social que permeti:

1. Fomentar el desenvolupament integral de nens, nenes i joves a través a l'esport.
2. Promoure la inclusió social mitjançant la creació d'espais de trobada i acompanyament.

Per aquest motiu, Alcantara Team entén la figura de l'entrenador i entrenadora com un element clau per a transformar cada pràctica esportiva en un espai de creixement personal i comunitari que potencii experiències relacionals significatives. Així doncs, el seu rol més important no és el de treballar la tècnica o la tàctica, sinó d'oferir acompanyament i guia a jugadors i jugadores per a promoure l'exploració en valors i la creació d'una convivència saludable. És a dir, els entrenadors són formadors, són educadors amb la capacitat de convertir cada entrenament i partit en una experiència d'aprenentatge per a la vida. ●

En el Full Informatiu núm. 93 trobareu la fitxa de recurs d'INSERsport.

L'EDUCACIÓ SOCIAL I L'ECONOMIA SOCIAL, UN BINOMI PER PAL·LIAR LA DESIGUALTAT

Julio Martínez, educador social expert en economia social, centres especials de treball i empreses d'inserció. Col·legiat 3920. Membre del Grup de Sèniors del CEESC.



El passat 9 de desembre, la Comissió Europea va aprovar el Pla d'Acció per a l'Economia Social "Construir una economia que treballa per a les persones". Aquest document, que consta de 38 mesures, dota la Unió Europea d'una política per potenciar el desenvolupament econòmic i de creació de feina de les empreses d'Economia Social, amb un horitzó temporal que arriba fins l'any 2030.

Des d'una mirada professional, com a educadors socials, no podem obviar que l'economia, com a activitat general, té un alt grau de responsabilitat en el benestar de les persones. Mou el món i ho fa amb una estratègia global i és responsable, també, de l'estat d'exclusió en què es troben un gran nombre de famílies, i són les més vulnerables les que s'enduen la pitjor part del pastís. La intensitat i durada de la crisi iniciada el 2008 ha provocat un augment important de la desigualtat, que s'ha incrementat al llarg d'aquesta dècada i ha col·locat moltes famílies en una situació de vulnerabilitat amb l'arribada de la crisi de la COVID-19. En gran mesura, la nostra intervenció professional està mediada per aquestes circumstàncies ja cronificades.

El professional que intervé en les relacions socials -de qualsevol índole- no pot deixar de tenir en compte la situació econòmica de les parts. És llavors quan es troba a faltar una preparació professional adequada en aquests conceptes que permetin intervenir de la millor manera possible. En aquestes situacions, l'economia social és la que

millor s'ajusta als principis que regeixen la nostra professió.

Tal com assenyalava el Pla d'Acció per a l'Economia Social de la Comissió Europea, el 2022 és un any ple d'oportunitats per preparar els propers 10 anys, si tenim en compte les possibles aliances que es poden construir entre les organitzacions professionals d'Educació Social dels diferents estats membres de la Unió Europea. Serà important conèixer si en la formació que s'imparteix als diversos centres, l'Economia Social forma part del contingut curricular. I si és així, en quin grau i com es projecten solucions per als col·lectius més desafavorits de les diferents comunitats.

Per l'experiència compartida durant anys, l'Economia Social i, més en concret, l'Economia Social i Solidària (ESS) és la forma com es gestionen la majoria d'entitats que intervenen en l'àmbit social. Des de l'àmbit econòmic se les reconeix com a Tercer Sector, amb diferents fórmules jurídiques als seus estatuts i abastant gairebé la totalitat d'activitats econòmiques conegudes, especialment en el sector de serveis a les persones, però també en projectes de creació d'ocupació sostenible per a col·lectius en risc d'exclusió social.

Cal preguntar-se si en una dimensió europea hi hauria la possibilitat i l'oportunitat d'intercanviar coneixements i experiències en l'àmbit professional de l'Educació Social, però des d'un apropament a solucions que es proposin des de l'Economia Social i l'ESS per pal·liar les diferents situacions d'exclusió de la població més vulnerable a la UE. ●

TASTETS DE LENGUA

DICCIONARI LGBT



any 2021 el Centre de Terminologia TERMCAT publicava la tercera edició del **Diccionari LGBT** que aplega al voltant de 400 termes relacionats amb el col·lectiu de lesbianes, gais, bisexuals i transgènere.

Aquest diccionari, que podeu consultar al web www.termcat.cat, és el resultat del treball conjunt de la lingüista **Marta Breu**, que va elaborar l'any 2012 un vocabulari terminològic de l'àmbit, i del TERMCAT, que s'ha encarregat de revisar-lo i ampliar-lo.

Al diccionari hi trobareu tractats, des del punt de vista terminològic, cinc grans àmbits: orientació sexual, identitat de gènere i identitat sexual, societat, comportament sexual i simbologia.

Com és habitual en els diversos diccionaris publicats pel TERMCAT, cada fitxa terminològica inclou la denominació catalana del concepte i la seva definició. A més, hi podreu consultar l'equivalent del terme en castellà, francès i anglès. De fet, si només coneixeu l'expressió en alguna d'aquestes llengües, la podeu introduir al cercador i us remetrà igualment a la forma catalana.

Algunes d'aquestes paraules no s'inclouen encara al *Diccionari de la llengua catalana* de l'Institut d'Estudis Catalans (DIEC2), però s'hi aniran incorporant progressivament, tal com ja van fer en l'actualització de l'any 2020 amb unes

quantas paraules relacionades amb el col·lectiu LGBT: *bifòbia*, *cisfòbia*, *cissexual*, *cissexualitat*, *heterofòbia*, *interfòbia*, *intersexual*, *intersexualitat*, *lesbofòbia*, *monosexual*, *monosexualitat*, *transfòbia*, *transgènere* i *transgenerisme*.


Al Diccionari LGBT hi podreu consultar termes com ara *agènere*, *bandera de l'arc de Sant Martí* (amb una nota sobre l'origen), *criança queer*, *espai segur*, *no-binari -ària*, *nom mort* (amb aclariments respecte d'*exnom* o *nom de naixement*), *ser a l'armari*, *teràpia aversiva* (també amb nota explicativa), etc.

Sense oblidar la valuosa aportació lingüística de l'obra, aquest diccionari vol contribuir també a visibilitzar, des del punt de vista terminològic, un col·lectiu que fa anys que lluita perquè se li reconegui la seva *dissidència sexual*; expressió que al diccionari es defineix com a 'conjunt d'orientacions sexuals i identitats de gènere que no tenen cabuda en el model heteronormatiu', un model que perpetua la pressió social contra aquest col·lectiu.

BREU, Marta. *Diccionari LGBT (lèsbic, gai, bisexual, trans)* [en línia]. 3a ed. Barcelona: TERMCAT, Centre de Terminologia, cop. 2021. ●

Diccionaris en línia:

www.termcat.cat/ca/diccionaris-en-linia/256!

EXPERIÈNCIA  PROFESSIONAL

LA PERIFÈRICA, SOLUCIONS SOCIALS I EDUCATIVES



La Perifèrica, solucions socials i educatives és una entitat especialitzada en processos de participació, acció comunitària, transformació educativa i animació sociocultural. També desenvolupa projectes de cuina social i alimentació saludable. Treballa en el marc de l'economia social i solidària i és membre de la Coordinadora per l'Animació Sociocultural de Catalunya.

La Perifèrica neix amb l'objectiu d'unir la força de treball de diverses persones per generar uns llocs de feina dignes amb un lògica cooperativa, de suport mutu i alhora provocar transformació social i millora de les condicions de vida del conjunt de la societat. L'entitat té com a finalitat principal fomentar la convivència, la cohesió social i el desenvolupament de la societat a través de la

intervenció sociocultural, comunitària, educativa i formativa.

Els valors que defineixen l'entitat són la participació i la transformació social i el suport mutu i el treball cooperatiu.

Els inicis

La Perifèrica és un associació sense ànim de lucre que neix l'any 2009 a Montcada Can Sant Joan. Durant molt de temps és un espai de treball intern entre diversos professionals i és a l'any 2018 quan decideix tenir activitat econòmica. A partir de la possibilitat de gestionar un restaurant formatiu, un petit equip suma força de treball per tal de donar resposta al repte. Aquest projecte no continuarà però serà la llavor a partir de la qual s'inicien altres línies de treball.

Les línies de treball

- **Participació i acció comunitària:** assessorem i formem administracions i entitats en la construcció d'aquest tipus d'accions. Per exemple, a la Generalitat, amb el programa Obrim Via, a l'Ajuntament de l'Hospitalet, amb el Pla Integral de Les Planes o a l'Ajuntament de Barcelona, amb els Centres de Serveis Socials.
- **Transformació educativa:** acompanyem administracions i entitats en l'anàlisi i la realització de propostes educatives en aquest sentit. Per exemple, a l'Ajuntament de Montcada i Reixac, amb temes d'absentisme escolar o amb Entre Pobles; hem fet una guia didàctica sobre activisme i justícia social.
- **Animació sociocultural:** es centra en la feina que desenvolupem al barri de Can Sant Joan on tenim la seu. Portem a terme accions vinculades al circ, els escacs i la cultura en general.
- **Alimentació sostenible:** donem suport a famílies en l'accés a alimentació saludable i en la millora dels seus hàbits. Ho fem de la mà de Pla de Barris al districte de Nou Barris de Barcelona.

Metodologia

La Perifèrica s'articula al voltant d'un conjunt de principis metodològics que caracteritzen els seus projectes i intervencions educatives. En aquest sentit, la ideació, disseny, implementació i avaluació d'aquest projecte es basen en:

- **La proximitat:** respectant els coneixements i les potencialitats de les persones amb les quals treballem.
- **La innovació:** cercant metodologies adaptades a les realitats amb les quals treballem.
- **L'acompanyament:** donant protagonisme a les persones i respectant els ritmes personals i dels grups.
- **La transformació:** facilitant el creixement de les persones, grups i comunitats. Defugint d'etiquetatges per a una millor acció-intervenció.
- **La coproducció:** treballant en equip incorporant les mirades complementàries dels diversos actors comunitaris.



L'equip

Els membres de **La Perifèrica** som professionals amb llarga experiència en la gestió d'equipaments públics, l'animació sociocultural, l'acció comunitària, el treball socioeducatiu amb joves i la inserció laboral. ●

Contacte

<https://www.laperiferica.cat/>

<https://www.facebook.com/laperiferica.cat/>

https://www.instagram.com/la_periferica/

https://twitter.com/periferica_la

ONEIXEMENT I DISCURS PROFESSIONAL

En aquesta secció de la web recollim les relatories de les activitats realitzades pel CEESC a l'entorn de determinats temes d'interès professional. Aquí us fem un recull dels darrers materials publicats.



Acolliment en família aliena

Vídeo i relatoria de la Càpsula en què vam conèixer el procediment per acollir un infant, els tipus d'acolliments en funció de les necessitats, la durabilitat, el caràcter d'urgència així com alguns requisits per ser família acollidora.



Barnahus, la casa que protegeix els infants

Vídeo i relatoria de la Càpsula en què se'ns va presentar el projecte Barnahus, un sistema de protecció per a tot infant i adolescent que hagi patit violència de naturalesa sexual i es trobi davant de l'inici d'un procés judicial, o com a recurs de suport per a institucions que detectin aquest tipus de problemàtiques.



Construint comunitat: El conflicte com a oportunitat

Vídeo de la conferència de l'Óscar Negrodo dins del VIII Cicle de Conferències de la Comissió Intercol·legial de Sèniors 2021-2022, en què explica com el procés i l'estratègia de la resolució del conflicte fins a l'entesa final, poden restaurar, configurar o projectar uns vincles de present i de futur entre les parts.



Compartir pis 65 anys després

Vídeo i relatoria de la Càpsula en què vam conèixer el projecte de la Fundació Llars Compartides que ofereix una llar compartida a les persones de 65 anys en endavant. Es van resoldre dubtes com ara com arriben les sol·licituds, quina mena de persones poden accedir al recurs de cohabitatge, etc. ●

Trobareu tots els materials aquí:
<https://ceesc.cat/documents-publicacions/relatories>

PUBLICACIONS D'INTERÈS

VOCES CON ESENCIA. PARA UNA ANIMACIÓN SOCIOCULTURAL POSICIONADA

Autor: Ana Novella i Antonio Alcántara
Edita: Octaedro

Estem davant d'un llibre fresc que posa en diàleg uns quaranta professionals, utilitzant narratives diverses, i que planteja la presa de posició imprescindible de l'animació sociocultural (ASC) des de la seva pràctica activista, mobilitzadora i transformadora. Una multivocalitat d'aportacions que s'apropen des de la reflexió i la conceptualització a marcs de referència i experiències que conviden a pensar i repensar l'ASC. Es tracta de veus de persones interessades a desenvolupar projectes, il·lusions i lluites amb una mirada sempre posada en el canvi social per tal de construir un món millor, més amable, just, sostenible i habitable. I compromeses en tot moment amb les desigualtats i les relacions d'opressió i privilegi, així com profundament preocupades per l'auge dels discursos d'odi.



INTERVENCIÓ SOCIOEDUCATIVA AMB JOVES

Elaborat per: Grup de Treball de la CASC_CAT. Coordinadora per a l'Animació Sociocultural de Catalunya

El present dossier ha estat elaborat gràcies a la col·laboració de diversos professionals que desenvolupen la seva tasca socioeducativa amb joves i que participen de la CASC-CAT, Coordinadora d'Animació Sociocultural de Catalunya. Durant el procés hem pogut compartir visions i aprofundir en la realitat dels i les joves.

L'objectiu ha estat disposar d'un material didàctic teòric i pràctic d'utilitat per a l'alumnat i el professorat que es pugui actualitzar i compartir amb facilitat. Trobareu recursos, activitats i enllaços d'interès al dossier electrònic que hem creat per al desenvolupament de la part pràctica.

El podeu descarregar de manera gratuïta des d'aquest enllaç:

<http://cascat.org/wp-content/uploads/2017/08/interv-socioeduc-joves-web.pdf> ●





L'EDUCADORA SOCIAL MISTERIOSA

HE ACABAT EL GRAU, I ARA, QUÈ?

Vaig iniciar la recerca de feina gairebé acabant el Grau i vaig trobar que em podia apuntar a una borsa de l'Ajuntament per cobrir suplències en centres oberts i intervencions amb infants i adolescents no acompanyats. Em va semblar interessant, m'hi vaig apuntar i vaig realitzar l'examen -aprovat-, següent pas: l'entrevista -admesa-, tercer pas:... com que no havia finalitzat la carrera per quinze dies, em van suprimir de la llista d'admissió. Doncs res, continuem amb la recerca; vaig aconseguir una feina amb molta responsabilitat i compromís però ni l'horari ni el sou no acompanyaven... A seguir, doncs. Vaig anar cercant i les ofertes que s'anaven publicant no eren el que estava buscant... És cert que en moltes ocasions, i sobretot en l'àmbit social, s'ha d'iniciar pel lloc més baix per després anar escalant però, sincerament, vaig tenir l'oportunitat d'iniciar una altra feina, però que no era de l'àmbit social, d'un dia per un altre i amb unes condicions molt bones, i la vaig acceptar, tot i que no he renunciat al que vull ser i fer en un futur. M'agradaria estar al peu del canó de les intervencions, tot i que també sé que perquè se'ns valori com cal -perquè no és una feina fàcil- sobretot s'hi ha de ser i dedicar molt d'un mateix; la implicació, la responsabilitat, la paciència, la sinceritat i el compromís, des del meu punt de vista, són fonamentals en la nostra professió.

Un altre aspecte rellevant per mi i que vull expressar té a veure amb les entrevistes. Actualment, a moltes feines demanen una sèrie de requisits i experiència per optar el lloc de treball. M'he trobat que he anat a una entrevista, i mínim em demanaven un any d'experiència. En el meu currículum posava que m'havia graduat el mateix any i, per tant, no podia tenir aquest requisit. Un cop menciones que no tens cap més especialitat i tampoc els requisits que demanen, directament et descarten per optar a la vacant oferta, per moltes ganes i interès que hi posis per aprendre. Si no et deixen ni començar no arribaràs mai al que t'estan demanant...

També he pogut comprovar que es demanen molts requisits en ofertes de molt poca durada, per cobrir una baixa d'un mes, per exemple, i quan realment comences no apliques ni la meitat de condicions que et demanaven.

M'agradaria que se'ns reconegués la feina, que tinguéssim un horari digne i unes condicions favorables, que fos compatible amb la vida personal. Jo considero, de tot cor, que és una feina encantadora, amb la qual et sents molt realitzat, si t'agrada, t'apassiona i t'encanta treballar d'educador/a social, realitzant les funcions pertinents a cada sector o feina.

No obstant això, ara mateix, em sento feliç i afortunada de tenir les feines que tinc i de ser on soc i puc dir que gràcies al grau he millorat en molts aspectes i tinc uns valors inculcats que abans no tenia i puc compartir amb les persones del meu entorn i, al mateix temps, compartir-ho en un futur pròxim. ●

VIST A # LES XARXES



@Itxebe

Recordo com quan la H Consellera de Benestar era la Irene Rigau, ja parlava d'uns pobres a l'entorn de la caritat, i ara

@ViolantCervera els tracta des de la vessant del delictu. Gravíssim
#anularconveniambmossos



@miqrubio

Crec que el primer llibre que vaig llegir conscient que parlava d'#educaciósocial i que ha quedat guardat com un dels bàsics que sempre va amb mi és el de Frankenstein Educador, de Philippe Meirieu #llibres_ES



@dmontejo7

No sé jo quants convenis estan caducats des de fa 4 anys. No sé jo quina diferència salarial tenen per exemple els mestres de la pública amb els de la concertada però de ben segur que no és ni de bon tros la diferència entre educadors/es socials de la pública i les entitats.



@Floretesdelcamp

L'enquesta pot estar bé però si @educaciocat i @JosepGCambay no poseu més recursos per atendre les necessitats emocionals de l'alumnat (i docents) com reforçar Salut-Escola, educadores socials als IES, orientadores, aules d'acollida...no servirà de res.



CONVOCATÒRIA 2022 D'AJUTS A INICIATIVES SOCIALS I COOPERACIÓ

Enguany obrim la novena convocatòria d'Ajuts a Iniciatives Socials i de Cooperació del CEESC, que compta amb una quantitat total destinada als projectes guanyadors de **4.893,22€**.

Com en l'edició anterior, només podran presentar-s'hi **educadores o educadors socials col·legiats al CEESC**, així com col·lectius, empreses d'economia social, fundacions i associacions privades sense afany de lucre **que tinguin més d'una persona col·legiada dins dels seus òrgans de govern**.

Els projectes presentats a aquesta convocatòria hauran d'enquadrar-se en les següents tipologies:

- **Projectes de cooperació internacional** que es duguin a terme en països empobrits, o projectes nacionals que es duguin a terme amb col·lectius empobrits i **que promoguin la professió d'educador social** i/o l'associacionisme professional dels educadors i les educadores socials, o que aquests siguin impulsats per educadors/ores socials en els àmbits propis de l'educació social.

- **Projectes innovadors que fomentin l'ocupació dels educadors i les educadores socials**, a través de noves empreses o entitats d'iniciativa social, durant el primer any d'activitat.

Els projectes que es presentin **hauran de dur-se a terme íntegrament dins el període comprès entre el novembre de 2022 i el novembre de 2023**, tenint un termini d'execució de 12 mesos.

El termini per presentar-hi projectes finalitzarà el 18 de juliol, però és necessari sol·licitar el formulari per participar-hi abans del 15 de juliol.

Trobareu les bases de la convocatòria a la web del CEESC. Aquesta convocatòria respon al compromís de destinar l'1% dels ingressos ordinaris del pressupost anual del Col·legi a iniciatives socials i de cooperació.

Aquesta convocatòria té el suport de la Diputació de Barcelona. ●

AL BLOG DEL CEESC

31 de març. **Creando Puentes: Podcast contra l'estigma en salut mental i addiccions**

La Rosa Martínez Navarro, educadora social en salut mental, ens parla al blog de "Creando Puentes: Podcast contra l'estigma en salut mental i addiccions" que dona veu a persones amb trastorn mental per tal de promoure'n una imatge positiva i realista.

27 d'abril. **#llibres_ES, llibres que inspiren 2022**

Recull de recomanacions que ens va fer per Sant Jordi i que amb l'etiqueta #llibres_ES servissin d'inspiració per a la nostra tasca professional, per aprofundir en àmbits, o per descobrir nous mons. ●

Recupera les publicacions del blog a ceesc.blogspot.com/





CRÒNICA DEL CAMINS I PERSPECTIVES 2022

El passat 31 de març va tenir lloc l'última edició del **Camins i Perspectives**, un espai de trobada en format virtual entre estudiants d'Educació Social i professionals. Enguany, la jornada estava dividida en vuit àmbits laborals (protecció a la infància i adolescència, justícia, cultura, joventut, mediació, gent gran, salut mental i escola), així com un últim espai informatiu sobre contractació pública, privada i del tercer sector.

La jornada, organitzada pel Col·legi d'Educa-dores i Educadors Socials de Catalunya en col·laboració amb les universitats catalanes, va comptar amb la presència de 22 professionals especialitzats que van poder apropar als assistents les seves reflexions i experiències en els àmbits presentats al llarg de la jornada.

Tot seguit trobareu un resum de cada espai i al final de l'article trobareu un QR que us portarà al nostre canal de youtube amb els vídeos de totes les sessions.

Protecció a la infància i adolescència

En aquesta primera sessió vam comptar amb la presència de **Juan Luis Viñuela**, educador d'un servei d'acompanyament especialitzat per a persones joves tutelades i extutelades (SAEJ). Al llarg de la seva intervenció vam poder conèixer el funcionament del servei, l'acompanyament en la recerca d'habitatge per als joves, la recerca de feina, les dificultats burocràtiques amb què es troben, el maltractament institucional, etc. En Juan Luis va destacar també la facilitat per accedir a centres d'aquesta tipologia per part d'educadors i educadores socials acabats de graduar, així com el gran aprenentatge professional que se'n deriva.

Per la seva part, **Albert Font-Tarrès**, educador d'un CRAE i vicepresident del CEESC, va exposar el funcionament del centre on treballa i va destacar la invisibilitat que pateix la infància amb expedients oberts (siguin amb mesura protectora o no). Es procura, en edats primerenques, que els infants puguin ser acollits per la seva família extensa i, en el seu defecte, per famílies alienes.

Ambdós van recalcar el significat que es desprèn de complir la majoria d'edat, moment en què els recursos deixen de donar servei als joves i els aboca a buscar-se la vida. També van donar importància als espais de supervisió i autocura professional, a causa de la tipologia de feina realitzada i al risc psicosocial que comporta.

Justícia

Carolina de la Cruz, Jennifer Fernández, Elisabeth Boo i Elisenda Sancenón van fer un recorregut pels serveis penitenciaris on treballen, senyalant les funcions dels educadors i les educadores socials (atenció individualitzada, atenció grupal i gestió de la informació), la metodologia de treball emprada, les dificultats del dia a dia i el treball en els equips multidisciplinaris.

Així, tot i treballar en diferents centres, amb metodologies similars (sistemes motivacionals) però amb població reclusa molt diversa (homes, dones, menors d'edat, majors d'edat, amb i sense problemes de salut mental, amb o sense toxicomanies, etc.), les quatre van coincidir en diversos punts sobre l'àmbit de justícia: la manca de recursos, el risc d'involució un cop les persones surten del servei, la necessitat d'objectivitat davant els subjectes i els delictes comesos, la importància del vincle educatiu amb les persones recluses i, també, la rellevància del treball en

equips multidisciplinaris que permeten treballar, conjuntament i des de diferents punts de vista professionals, cada cas.

Cultura

Georgina Dezcallar, cofundadora de la cooperativa Circula Cultura, ens va presentar el projecte que va sorgir entre un grup d'estudiants i que acabà culminant en una cooperativa d'autoocupació que dissenya, desenvolupa i avalua projectes socioeducatius, participatius i comunitaris vinculats a la promoció de la participació infantil i adolescent. Circula Cultura treballa des de la relació triangular entre educació social - arts i cultura - espai públic.

Per la seva part, **Sílvia Villar** ens va explicar la seva tasca com a educadora social adscrita a la Direcció d'Acció Cultural i Educativa del Consorci Biblioteques de Barcelona, posant al centre de la biblioteca les persones del barri a través de les seves activitats com, per exemple, presentacions de llibres, recitals de rap de joves del barri, suport acadèmic a adolescents, exposicions d'art, etc.

Ambdues van destacar la importància de sortir a l'espai públic per actuar i del treball en xarxa i comunitari, així com reivindicar l'espai públic d'accés lliure.

Joventut

Gisela Bellavista, tècnica de Joventut i Cultura i Dinamitzadora Social a l'Ajuntament d'Òrrius, ens va presentar la seva tasca polivalent com a tècnica de joventut i cultura, així com de dinamitzadora social, treballant en la realització de tallers, la dinamització de processos participatius i la planificació d'activitats, entre d'altres. La Gisela va destacar la necessitat de ser professionals creatius, àgils i flexibles davant les demandes dels joves qui, pel seu tarannà, demanden certa immediatesa en la praxis professional.

David Lesan, tècnic de joventut del Servei Comarcal de Joventut del Consell Comarcal del Segrià, ens va exposar el ventall de tasques que poden dur a terme els educadors i educadores socials en l'àmbit de la cultura com la redacció de programes, les dinamitzacions, els serveis d'informació i assessorament al jove (habitatge, salut i treball principalment), la creació d'associacions de joves, el suport al talent jove i l'assessorament en formació i treball, entre d'altres.

Al llarg de la sessió, els dos professionals van posar èmfasi en la necessitat de saber de tot per part

dels professionals de l'educació social degut a les demandes del lloc de treball com dels propis joves. També van destacar la necessitat vocacional de la professió com a motor de canvi i de transformació.

Mediació

Francesc Reina, tècnic municipal de Serveis Socials i de Participació Ciutadana, i impulsor del primer grup de Mediació del CEESC, i **Inmi Roura**, educadora a l'Institut La Bastida com a professora del Cicle formatiu d'Integració Social i coordinadora del Servei de Mediació Escolar, ens van exposar la necessitat de la mediació en els diferents àmbits de l'educació social.

En **Francesc Reina** va exposar la visió única que tenim de la figura dels mediadors i mediadores degut a les pantalles, com a actors oficials i potents que poc tenen a veure amb la col·laboració ni amb el treball en equip, així com tampoc amb accions sistèmiques. Acostumen a ser accions puntuals d'una persona externa que intervé de manera puntual. Per aquest motiu, va defensar que les entitats socials tinguin autonomia per gestionar els seus propis recursos, treballant colze a colze per millorar i evitant contractar experts mediadors externs.

Posteriorment, **Inmi Roura** ens va fer un recorregut pel ventall de vies d'entrada dels educadors socials en l'àmbit de la mediació en educació, sent complementades pels principis i les habilitats necessàries dels i les professionals que va exposar el seu company de sessió.

Gent gran

La sessió, iniciada amb la participació de l'educador social **Quico Manyós**, va permetre fer un recorregut per la història del tractament de la vellesa en les últimes tres dècades, on les necessitats de les persones grans, les metodologies i els recursos emprats difereixen molt de fa trenta anys. Així, hem passat de residències com a "fàbriques de dependència" a institucions possibilitadores, amb actuacions centrades en la persona. En Quico va destacar la importància de potenciar que en les unitats de convivència es faci animació amb activitats que siguin significatives per la gent gran, treballant mapes de vida i generant espais de decisió, per exemple.

Carme Ruiz, educadora en un hospital de dia i especialitzada en gent gran amb demència, també va fer un recorregut pels canvis de l'educació social en salut mental en els últims trenta anys, tant pel

que fa a necessitats com a recursos. Per altra part, va exposar la importància actual de socialitzar i reintroduir en l'entorn més immediat la persona amb demència per mantenir un bon nivell diari d'estimulació. També el treball amb les famílies les quals, facilitant-los eines, poden fer un treball tranquil, adequat i pausat amb les persones grans.

Per la seva part, **Montserrat García**, directora i docent del Grau d'Educació Social de la Facultat d'Educació i Treball Social Pere Tarrés, va destacar la importància de la detecció de les necessitats i de treballar amb la història de vida, necessària per fer una atenció centrada en la persona i així poder fer una atenció personalitzada i individualitzada.

Salut mental

Sílvia García Márquez, directora de l'Àrea de programes del Grup Som Via, ens va presentar el Col·lectiu de Salut Mental del CEESC, un espai de reflexió professional que va més enllà del model clínic i biològic. Ens va presentar els tres programes del Grup Som Via, on es treballa des d'un model col·laboratiu, horitzontal, basat en l'anàlisi de la realitat compartida i en la cocreació del concepte de salut mental. A més, ens va exposar les bases de l'educador/a social en salut mental: és una professió apassionant no apta per a impacients, cal tenir en compte que cada persona funciona diferent, fa visible allò que el sistema amaga, el vincle és la nostra eina, fem que la gent confii en ella mateixa i estem en moments i espais de màxima intimitat.

Mònica Morales, educadora social a l'Hospital de Dia de Salut Mental del Parc Sanitari Sant Joan de Déu, va exposar la metodologia de treball emprada a l'hospital, el model "recovery". A través de tallers encaminats a allò que les persones poden fer i no a allò que fa emmalaltir o no ens deixa fer, es treballa en la recuperació d'habilitats i en el seu reajustament al moment actual. Per fer-ho, es treballa des de la història de vida de les persones.

Per acabar, **Elena Requena**, docent i directora del Grau en Treball Social de la Facultat d'Educació Social Pere Tarrés, ens va exposar els canvis que s'han fet al grau relacionats amb l'assignatura sobre salut mental, oferint-se més aviat en el recorregut acadèmic de l'estudiant i tenint més crèdits que anteriorment. Aquesta decisió respon a les necessitats dels i les estudiants, dels caps de pràctiques i de la societat en general.

Escola

Manoli Lara, educadora social a l'escola Puig Agut de Manlleu, va exposar la seva experiència a aquesta escola de màxima complexitat, on va destacar la feina feta amb les famílies, el suport al professorat i el suport educatiu a l'alumnat. Va fer un repàs de les funcions de l'educador/a social en l'àmbit escolar, com són el seguiment de l'absentisme, tallers de prevenció, suport en la creació de l'AFA (Associació de Famílies d'Alumnes), promoure el lleure no formal, contacte amb altres entitats, participar a les comissions socials, etc.

Rafa Sánchez, educador social a l'Escola Mercè Rodoreda de Santa Coloma de Gramenet, reforçant el discurs de la seva companya, va desgranar el dia a dia de l'educador social a l'escola. Va posar l'èmfasi també en l'enllaç de l'escola amb el barri, creant xarxa amb diverses entitats del barri i possibilitant la realització d'activitats com casals, activitats de ciències, artístiques, lingüístiques per les famílies, etc., així com l'aportació de la mirada social dels educadors i educadores socials a l'escola, complementant així la mirada pedagògica dels docents.

CONTRACTACIÓ PÚBLICA I TREBALL A EMPRESA I AL TERCER SECTOR

En aquesta última sessió, **Núria Ferrer**, educadora social i pedagoga amb experiència en l'àmbit dels serveis socials locals, ens va exposar les diferències entre buscar feina a una entitat i a l'administració pública. Posteriorment, va fer un recorregut pel procés de realització d'oposicions: prova sobre temari general i específic, exàmens pràctics, entrevistes, test psicotècnics i concurs de mèrits.

Després de catorze anys als serveis socials, la Núria va iniciar el seu propi projecte i ens va exposar la seva experiència com a emprenedora en l'àmbit social. Per altra part, junt amb **Pep Guasch**, tècnic de participació, universitats i projectes del CEESC, ens van donar a conèixer el Servei d'Ocupació i Orientació Professional del Col·legi que, més enllà de la borsa de treball, ofereix altres serveis com l'espai de coworking "Cruilles", un espai per a empreses, autònoms, cooperatives, entitats, etc. que comencen. També l'espai "Niu", que ofereix un espai de trobada, d'intercanvi, de treball, de reinvençió i de creació de projectes i activitats d'interès entorn l'àmbit social. ●

Mira tots els vídeos de la Jornada.



#ESRURAL L'EDUCACIÓ SOCIAL I L'EDUCACIÓ AMBIENTAL

Tercera jornada del projecte l'Educació Social en entorns rurals



L'educació ambiental s'inscriu en una perspectiva de canvi, individual i col·lectiu, que comporta un augment del grau de coneixement i de sensibilitat de la societat envers el medi ambient. L'educació ambiental té com a finalitat que la població prengui consciència del medi ambient i s'interessi pels problemes relacionats.

Al CEESC hem llençat una crida per tal d'identificar projectes d'Educació Social en Educació Ambiental. En coneixeu algun? **Coneixeu alguna proposta o projecte d'educació ambiental que condueixi una educadora o un educador social?** Feu-nos-ho saber responent un breu formulari que trobareu a la web del CEESC o activant el codi QR d'aquesta pàgina. **Teniu temps fins al 27 de maig!**

El proper divendres, 10 de juny, a les 18.00 hores, celebrarem la tercera jornada del projecte l'Educació Social en entorns rurals del CEESC, en aquesta ocasió a **Vallbona de les Monges**. La jornada també servirà per donar el tret de sortida a la **Fira Vallbonatura**, un esdeveniment que serveix per descobrir diferents racons del terme i les seves històries en companyia dels veïns i veïnes d'aquest petit poble de l'Urgell.

Sota el reclam de *l'educació social i l'educació ambiental*, la jornada vol conèixer projectes d'educació social que treballin a l'entorn de l'educació ambiental, la sostenibilitat o el canvi climàtic. Volem facilitar un debat on identificar els llocs de confluència entre l'educació ambiental i l'educació social.

Durant la jornada donarem a conèixer tots els projectes presentats i a una selecció els convidarem perquè ens expliquin la seva experiència en directe.

L'Educació Social en entorns rurals #ESRural és un projecte del CEESC, en col·laboració amb el **Museu de la Vida Rural**, que neix per visibilitzar la maduresa de la professió als pobles i les comarques per inspirar l'Educació Social.

Per a la jornada del 10 de juny també comptem amb la col·laboració de la **Societat Catalana d'Educació Ambiental** i de l'organització cívica **Vallbonatura**. ●

Dona'ns a conèixer projectes d'educació ambiental.



AGENDA D'ACTIVITATS



2 de juny



9.00 h

Sevilla i per
streaming

VIII CONGRÉS ESTATAL D'EDUCACIÓ SOCIAL

Darrera jornada descentralitzada del VIII Congrés Estatal d'Educació Social amb ponències sobre acció socioeducativa, educació social i universitat i regulació professional.



16 de juny



18.00 h

Ateneu L'Harmonia.
Barcelona

DOCUMENTS PROFESSIONALITZADORS: UN SABER ÚTIL?

Aquest 2022 fa quinze anys que es van aprovar els "Documents professionalitzadors de l'educació social". El proper número dels *Quaderns d'Educació Social* dedica el monogràfic a revisar el recorregut, els impactes i la vigència d'aquests documents que defineixen l'educació social, el seu codi deontològic i les seves funcions i competències. Com a futur article en format podcast i com a acte col·lectiu, es durà a terme una conversa radiofònica entre **Graciela Esebbag**, **Encarna Medel** i **Antonio Alcántara**, dinamitzada per en **Joan Gener Barbany**, de Ràdio Intermitent.



30 de maig



9.00 h i 11.00 h



Barcelona

DIÀLEGS SOBRE CIRC, CREACIÓ I ACCIÓ SOCIOEDUCATIVA

Tercera conferència de Cicle Art i Cultura en l'acció socioeducativa, a càrrec de Marissa Paituví de la Central del Circ i Guillermo Vidal-Ribes de l'Ateneu Popular 9Barris.



1 de juny



20.15 h

Església de l'hospital
de la Santa Creu i
Sant Pau

CONCERT INTERCOL·LEGIAL SÈNIORS

L'Orquestra Ars Medica, la Coral del Col·legi Oficial de Metges de Barcelona i de l'Hospital de Sant Pau, i la Coral dels Enginyers ofereixen aquest concert organitzat pels grups Sèniors de l'Associació Intercol·legial.



3 i 4 de novembre



Barcelona

I CONGRÉS INTERNACIONAL DE LLEURE EDUCATIU I ACCIÓ SOCIOCULTURAL

El 1r Congrés Internacional de Lleure Educatiu i Acció Sociocultural: «Construint models per al desenvolupament de persones i comunitats» vol generar un espai de reflexió i debat al voltant de reptes actuals del lleure educatiu i l'acció sociocultural.

CATÀLEG DE FORMACIÓ



A DISTÀNCIA:
Com implementar una perspectiva comunitària i diversa en activitats i projectes educatius sense caure en discriminacions i violències (20h)

Del 31 de maig al 14 de juny
C: 70 € / NC: 100 € / A: 85 €

L'objectiu del curs és cercar eines i propostes educatives per utilitzar el diàleg, la participació i la mediació per abordar les exclusions socials i identificant i rebutjant els comportaments i actituds discriminatòries envers les persones i col·lectius.

A càrrec de: **Celia Premat**, *antropòloga, educadora social col·legiada 6915, especialista en dinàmiques comunitàries, conflicte i participació.*

PRESENCIAL:
Educació emocional a través de l'art, la música i els cavalls (12h)

Argenona, 4 i 5 de juny
C: 40 € / NC: 60 € / A: 50 €

Taller introductori de tres paradigmes: l'equinoteràpia, la musicoteràpia i l'artteràpia, on trobareu un espai d'expressió emocional que us aproparà de manera respectuosa a l'altre des de la creativitat en un entorn protegit.

A càrrec de: **Sonia Morales**, *graduada en Belles Art i Oficis;* **Nelo Royo**, *cantant i músic;* **Susanna Gimenez**, *educadora social i responsable de l'àrea de les intervencions assistides amb cavalls a Horseway.*

PRESENCIAL:
La mediació com a còmplice a l'aula. Programa "Els petits mediadors" - Creixent amb mediació (4h)

CEESC Barcelona, 15 de juny
C: 15 € / NC: 25 € / A: 20 €

En aquest taller mostrarem un recurs pedagògic per ajudar els centres educatius en l'ensenyament de la gestió de conflictes; acostarem les eines mediadores que es poden utilitzar a l'aula, i tècniques i habilitats per treballar amb la infància.

A càrrec de: **Mariona Garriga de Ahumada**, *mediadora i llicenciada en Dret.*

CÀPSULES

ON LINE:
Com combatre i treballar com a educadores o educadors socials, entre rumors, estereotips i prejudicis?

Dimarts, 24 de maig, a les 18.00 h

En aquesta Càpsula ens detindrem en analitzar i identificar els processos de creació de rumors, estereotips, prejudicis i la seva relació amb les diverses formes de discriminació simbòlica i estructural. I comprendre com operen els diferents sistemes d'opressió de forma interseccional: edatisme, gènere, religions i creences, LGTBI, cos, etc.

A càrrec de: **Celia Premat**, *antropòloga, educadora social col·legiada 6915, especialista en dinàmiques comunitàries, conflicte i participació.*

PENELLES: Visita exclusiva al Gargar de Penelles i trobada amb educadores i educadors socials - 10 anys de Sèniors!

Data pendent de confirmació

L'art i la cultura són expressions íntimes i col·lectives que ajuden les persones, i també la comunitat, els pobles i les ciutats. El projecte Gargar a Penelles (La Noguera) és un gran exemple de com l'art pot transformar un territori. En motiu del desè aniversari del grup i del projecte Sèniors del CEESC, us convidem a una visita guiada i molt especial a Gargar, a Penelles. ●

FULL INFORMATIU PARTICIPACIÓ INFÀNCIA QUI ÉS QUI A LA NOVA JUNTA GÈNERE ES I ESPORT ESRURAL

ceesc

COL·LEGI D'EDUCADORES I EDUCADORS SOCIALS DE CATALUNYA

SEU SOCIAL

Aragó, 141-143, 4
08015 Barcelona
Tel. 934 521 008
ceesc@ceesc.cat

GIRONA

Ibèria, 4, baixos
17005 Girona
Tel. 972 249 276
girona@ceesc.cat

CAMP DE TARRAGONA

Pau Claris, 2
43005 Tarragona
Tel. 977 104 081
tarragona@ceesc.cat

TERRES DE L'EBRE

Ramón Berenguer IV, 11
43500 Tortosa
Tel. 977 770 177
terresdelebre@ceesc.cat

LLEIDA

Rambla Ferran, 32
25007 Lleida
Tel. 973 289 434
lleida@ceesc.cat

