

LA FAMÍLIA DURANT EL PROCÉS D'INTERVENCIÓ ASSISTIDA AMB CAVALLS

A INFANTS I ADOLESCENTS AMB DIVERSITAT
FUNCIONAL

Antoni Martí Castelló

Grau en Educació Social
Treball final de grau
Tutora: Sofia Isus Barado



Universitat de Lleida
Facultat d'Educació,
Psicologia i Treball Social



(2 de Juny de 2017)



Agrair aquest treball a Sofia Isus Barado, per la claredat i sinceritat en les seves aportacions.

A totes les persones que han accedit a les meves entrevistes. I entre aquestes, en especial, Belén Franquet Montufo, per la seva dedicació vocacional a la intervenció psicoeducativa assistida amb cavalls, plasmada en el seu llibre, *“Hojarasca en otoño, amapolas en primavera, caballos todo el año”*, font d'inspiració d'aquest treball, així com per l'oportunitat que m'ha brindat d'observar, participar i conèixer la intervenció assistida amb cavalls.

Tanmateix, agrair aquest treball als cavalls que m'han acompanyat i m'acompanyen incondicionalment, i a la meua família per transmetrem la passió pels animals.

La família durant el procés d'intervenció assistida amb cavalls: a infants i adolescents amb diversitat funcional

The family during the process of interventions assisted with horses: children and adolescents disabilities

Resum

En aquest estudi qualitatiu s'investiga els processos familiars durant les intervencions assistides amb cavalls. De famílies amb infants o adolescents amb diversitat funcional. Des d'una perspectiva entre els models sistèmic i ecològic. Partint d'una visió holística dels beneficis de la intervenció amb cavalls, considerant, de forma especial els referents a les habilitats comunicatives i emocionals, i la repercussió que tenen en els nuclis familiars. Per desenvolupar la investigació s'han utilitzat diferents eines metodològiques, de naturalesa qualitativa, concretament, l'entrevista, l'observació participativa i l'anàlisi de continguts; s'apliquen per analitzar els processos familiars durant la intervenció i detectar els canvis que comporten en els nuclis familiars. L'estudi conclou que les famílies que viuen processos d'intervenció assistida amb cavalls, gaudeixen d'un espai d'oci compartit amb els seus fills amb diversitat, així com que el conjunt d'habilitats i capacitats desenvolupades pels infants i adolescents amb diversitat enriqueixen competències que generen beneficis en la convivència familiar.

Paraules clau: intervenció assistida amb cavalls, infància, adolescència, família, diversitat funcional, procés familiar.

Abstract

This qualitative study investigated the families during processes interventions assisted with horses. In families with children and adolescents with disabilities. From a systemic

perspective between models and ecological. Based on a holistic view of the benefits of equine assisted therapy, considering, in particular those relating to communication skills and emotional, and the impact they have on households. To develop research have used different methodological tools of qualitative nature, namely interviews, participant observation and content analysis. Processes are applied to analyze the family during the intervention and detect the changes brought in households. The study concludes that families than lived intervention assisted with horses, enjoyed a leisure space shared with their children with disabilities, as well as the set of skills and capabilities developed for children and adolescents with disabilities enhance skills that generate profits in family life.

Keywords: horse-assisted intervention, childhood, adolescence, family, disabilities, family process

Índex:

1. Introducció.....	pàg. 3
2. Marc teòric-conceptual.....	pàg. 6
2.1. La intervenció assistida amb cavalls	pàg. 6
2.1.1. Antecedents històrics.....	pàg. 6
2.1.2. Classificació de la intervenció assistida amb cavalls	pàg. 7
2.1.3. La perspectiva educativa de la intervenció assistida amb cavalls.....	pàg. 8
2.1.4. El benefici físic i el psicològic	pàg. 9
2.1.5. Protagonistes de la intervenció assistida amb cavall.....	pàg.10
2.1.6. Característiques del cavall d'intervenció.....	pàg.12
2.2. La família	pàg.13
2.2.1. La Família i la diversitat funcional	pàg.14
2.2.2. La família en el procés	pàg.17
2.3. L'entorn socioeducatiu	pàg.18
3. Metodologia	pàg.20
3.1. Objectius	pàg.20
3.2. Tipus d'investigació	pàg.20
3.3. Eines metodològiques.....	pàg.22
3.3.1. Entrevista	pàg.22
3.3.2. Observació participativa.....	pàg.24
3.3.3. Anàlisi del contingut	pàg.24
3.4. Procediment	pàg.27
3.5. Indicadors	pàg.29
3.6. Participants	pàg.30
4. Resultats	pàg.34
4.1. Resultats de les entrevistes a professionals	pàg.34

4.2. Resultats de les entrevistes a les famílies o als entorns socioeducatius.	pàg.37
4.3. Resultats de l'observació participativa.	pàg.41
5. Conclusions.....	pàg.44
5.1. Conclusions de la investigació.....	pàg.44
5.2. Conclusions de l'aprenentatge.....	pàg.47
6. Bibliografia.....	pàg.49
7. Web grafia.....	pàg.53
8. Annex.....	(document adjunt)

1. Introducció

La temàtica d'aquest treball de final de grau és l'anàlisi dels processos familiars o de l'entorn socioeducatiu, dels infants i adolescents que protagonitzen una intervenció assistida amb cavalls.

La idea i la realització del treball que ens ocupa se sustenta en un enfocament ecològic-sistèmic, amb convergència entre les dues visions. L'anàlisi de les famílies amb un context de desenvolupament dels integrants que la conformen requereix els dos punts de vista, l'ecològic i el sistèmic. En la perspectiva sistèmica, el context familiar, es té en compte des d'una visió de tots els sistemes d'influència, interaccionats entre si, i el conjunt d'influències caracteritzen el context familiar, ajuden a configurar als individus i entendre el seu desenvolupament. I des de la postura ecològica del desenvolupament humà (Bronfenbrenner¹), es fonamenta una sèrie de relacions entre el sistema orgànic, el comportamental i l'ambiental. L'ambient no només fa referència els factors físics i socials, també les percepcions i cognicions que d'aquest tenen les persones, és a dir, el sentit i significat que l'ambient adquireix per les persones que interaccionen en ell i amb ell. (Aguilar i Hernández, 2011)

La família és l'eix bàsic en el desenvolupament personal i educatiu de qualsevol infant o adolescent. En la intervenció assistida amb cavalls el rol dels pares és crucial, ja que són aquests els que en la majoria dels casos acompanyen, apunten, paguen i es coordinen amb els professionals. Sense la involucració familiar i el convenciment d'aquests dels beneficis de la intervenció, els infants o adolescents no podrien gaudir de les oportunitats de la intervenció assistida amb cavalls. Aquest treball pretén anar més enllà d'aquesta premissa, i analitzar que comporta l'acompanyament dels fills que reben una intervenció assistida amb cavalls. Detectar els canvis que aporta el tracte amb cavalls al nucli familiar, i analitzar els beneficis que du al nucli familiar.

Aquest treball es desenvolupa des d'una modalitat investigadora, ja que és el millor mitjà per aconseguir la informació necessària per extreure unes conclusions clarificadores. A més a més, crec que el seu resultat pot aportar més evidències constructives i potenciadores de l'ús de la intervenció psicoeducativa i terapèutica mitjançant cavalls.

¹ Urie Bronfenbrenner (Moscou, 1917 - Ithaca (Nova York), 2005) va ser un psicòleg especialitzat en psicologia del desenvolupament. Proposa una perspectiva ecològica del desenvolupament de la conducta humana.

A través d'aquest treball es pretén conèixer el procés i saber si es beneficia, la família i l'entorn socioeducatiu dels infants i adolescents, els quals per les seves característiques individuals protagonitzen una intervenció assistida amb cavalls. Concretament, els infants i adolescent amb diversitat funcional "d'ara en endavant diversitat". Tot i que també s'intervé des de l'assistència amb cavalls a infants i adolescents amb comportaments dissocials o problemàtiques de salut mental; així com gent gran, adults amb patologies com fibromialgia o fatiga crònica, entre d'altres.

És important fer èmfasis i explicar que en aquest treball s'utilitza la terminologia intervenció assistida amb cavalls, en lloc de termes més freqüents, com equinoteràpia o hipoteràpia. Franquet (2017), utilitza intervenció psicoeducativa assistida amb cavalls, per referir-se a una proposta inclusiva, que se situa a l'àmbit preventiu, mirant més enllà de la intervenció en persones i col·lectius que la societat tendeix a etiquetar pel fet de tenir necessitats especials o barreres per l'aprenentatge o infinitat de característiques en què focalitzem la diferència.

Amb base a l'enfocament de la citada autora, utilitzo intervenció assistida amb cavalls, treien l'adjectiu psicoeducativa, que delimita la intervenció a una pràctica, que tot i ser present en tota intervenció assistida amb cavalls, per la banda educativa i de suport emocional, que comporta la interacció amb els cavalls, pot excloure determinades intervencions terapèutiques que també seran d'estudi en aquesta investigació.

Així intervenció assistida amb cavalls és el concepte més ampli perquè engloba l'aspecte terapèutic que és el més utilitzat en les accions psicoeducatives o fisioterapèutiques conduïdes mitjançant els cavalls, ja que la teràpia és una forma d'intervenció, entesa com una acció de l'efecte d'intervenir.

A banda, crec que la definició de teràpia pot conduir a certes connotacions negatives, ja que s'entén com un tractament destinat a solucionar determinats problemes, sigui una malaltia o un problema psicològic². I els conceptes de cura o tractament comporten una percepció de la persona com deficitària i no com un individu amb unes característiques i necessitats determinades.

El treball es desenvolupa en diferents apartats, primerament, el marc teòric-conceptual on es defineixen conceptes relacionats amb la intervenció assistida amb cavalls, la família

² Definicions extretes de la Real Academia de la Lengua Española. Diccionario de la lengua española [En línia]. 22a ed. Madrid: Real Academia de la Lengua Española, 2003. Disponible a: <<http://www.rae.es/>> [Consulta: 25 març. 2017]

amb infants o adolescents amb diversitat, aquesta durant el procés i els entorns socioeducatius³.

Seguit de l'apartat metodològic, en la que s'explica com s'ha dut a terme el treball, el tipus d'investigació, els participants als quals s'ha realitzat entrevistes o s'ha desenvolupat observació participativa, els objectius a assolir d'aquest, el procediment realitzat en el desenvolupament del treball, i les eines metodològiques emprades per assolir els objectius proposats.

Un espai per als resultats, on s'analitza i es sintetitza tota la informació obtinguda en les entrevistes i el diari de camp, i es posen en comú amb el marc teòric.

Les conclusions, dividides en dos apartats: les conclusions sobre la investigació i les conclusions sobre l'aprenentatge.

I ja per a finalitzar, hi trobem els apartats de bibliografia i els annexos.

³ Referent als entorns educatius d'infants o adolescents, tutorats per l'administració.

2. Marc teòric-conceptual

2.1. La intervenció assistida amb cavalls

2.1.1. Antecedents històrics

Hipòcrates, el considerat pare de la medicina, o el també grec, Jenofonte, recomanaven l'equitació com a mitjà per pal·liar trastorns del cos i de l'estat d'ànim (Davies, 1988, a Arias, Arias i Morentin, 2008).

L'any 1872, a Anglaterra, s'inicien l'estudi formal de les teràpies assistides amb animals. El 1875 Chassaignac, neuròleg francès, va descobrir que l'acció de muntar a cavall millorava l'equilibri, el moviment articular i el control muscular dels seus pacients (Maciques, 2013). Després de la I Guerra Mundial, van sorgir als Estats Units programes de rehabilitació per a ferits de guerra.

A mitjans del segle XX, Liz Harter, va popularitzar l'equitació com a canal d'empoderament personal, mitjà de superació, enriquiment anímic i potenciador físic per a persones amb diversitat. Aquesta amazona danesa, tot i patir poliomielitis quan tenia 23 anys, que la deixà sense mobilitat a la part inferior de les cames i dificultats de moviment als braços, va ser capaç de vèncer diferents campionats nacionals danesos, convertir-se en una de les primeres dones a competir amb homes en concursos internacionals i guanyar una medalla de plata olímpica.

A causa de la popularització, la intervenció amb cavalls s'ha incrementat i està per bona part de Nord Amèrica i Europa.

Actualment existeixen programes de teràpia i educació assistida amb cavalls a Anglaterra, França, Itàlia, Alemanya, Bèlgica, Dinamarca, Finlàndia, Holanda, Noruega, Suècia, Àustria Espanya, i Portugal (Engel, 1998, a Arias, Arias i Morentin, 2008), amb diferent grau d'evolució. I el creixement de les intervencions assistides amb cavalls ha comportat els reconeixements d'organitzacions com l'OMS, que inclou l'equitació com activitat esportiva beneficiosa per les persones amb patologies físiques, psíquiques i socials (Ernst, 2007).

2.1.2. Classificació de la intervenció assistida amb cavalls

Els cavalls, el seu entorn i el seu maneig, són utilitzats com agents d'intervenció física, psicològica i educativa per realitzar accions tant amb col·lectius que presenten diversitat funcional, cognitiva, motora i/o sensorial, com amb persones que es troben en situació de risc d'exclusió social i/o persones que volen iniciar un procés de coneixement i creixement personal. Aquestes pràctiques estan en constant expansió en l'actualitat. Així l'ús dels cavalls amb finalitats estimuladores i educadores consisteix una modalitat de la Zooteràpia, o intervenció assistida amb animals. Ernst i De La Fuente (2007), identifiquen quatre models d'actuació terapèutica:

- La hipoteràpia, com un conjunt de tècniques rehabilitadores complexes aplicables a un gran nombre de quadres de diversitat, fonamentalment de l'aparell locomotor.
- La denominada equitació terapèutica o equinoteràpia, amb la que és possible actuar sobre pautes de conducta no desitjables i trastorns de la comunicació.
- L'equitació simple o convencional, com activitat esportiva adaptada a subjectes amb patologies físiques, psíquiques, socials i espirituals. Referint-se tant a pràctica recreativa com a la competitivitat paralímpica.
- I les activitats de cura i manteniment del cavall i els seus recintes, com a modalitat de teràpia ocupacional, experiència i aprenentatge pedagògic, o inclús de treball supervisat en contextos ecològics de granges escola.

És necessari aportar dos matisos a l'anterior classificació. Per una banda, fer referència a l'ús del cavall com a element central d'algunes activitats de gestió dels recursos personals, competències, emocions, resolució de conflictes... Utilitzats des de la teràpia emocional⁴ o el *coaching*⁵. I per l'altra banda, i de crucial importància en aquest treball, l'enfocament del cavall des de l'element clau d'una intervenció potenciadora de capacitats, i que a diferència de la perspectiva de l'equinoteràpia, no actua sobre les pautes de conducta no desitjables, sinó des del treball de les competències.

⁴ Teràpia emocional o teràpia de regulació emocional, proposa potenciar les emocions per ajudar a canviar els estats emocionals problemàtics.

⁵ *Coaching*, procés d'acompanyament reflexiu que pretén inspirar a maximitzar el potencial personal.

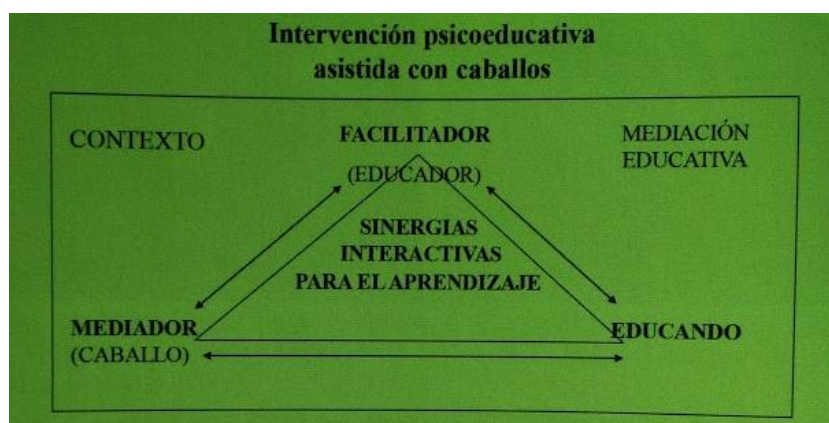
En aquest sentit Arias, Arias i Morentin (2008), proposen un model alternatiu on el criteri de classificació no siguin les mancances o discapacitats dels protagonistes, sinó les seves necessitats concretes, traduïdes amb objectius específics agrupats en quatre àrees generals:

1. Rehabilitació física.
2. Rehabilitació psicològica.
3. Educació, modificació de conducta i entrenament en habilitats cognitives i socials.
4. Oci, esport i qualitat de vida.

Amb aquesta visió el criteri tipus de diversitat desapareix, substituït per objectius de tractament associats als desitjos i necessitats concretes, resultat de l'anàlisi individualitzat de les característiques personals.

2.1.3. La perspectiva educativa de la intervenció assistida amb cavalls

Per existir una bona intervenció assistida amb cavalls hi ha d'haver una estructura educativa que fonamenti les habilitats competencials d'ajustament social de la persona, qualsevol situació al voltant d'un cavall no té per què esdevenir una intervenció educativa, tot i que sigui un element facilitador, l'acció educativa està condicionada per la professionalitat, l'organització, la planificació, el seguiment i l'avaluació de la intervenció. Franquet (2017), mostra els elements vertebradors essencials amb el següent triangle interactiu:



Elements vertebradors essencials, triangle interactiu (Franquet, 2017, 20)

L'aprenentatge durant les intervencions assistides amb cavalls es fonamenta per mitjà de la superació constant de petites dificultats, els reptes físics que comporta el cavall, i els interrogants emocionals i cognitius que apareixen des de la l'auto visió limitant "pors, dificultats...". Els quals obligaran al protagonista a sortir de la seva zona de confort. L'educador-facilitador serà que velarà pel descobriment guiat com a procés obert i continuat d'aprenentatge. (Franquet, 2017)

2.1.4. El benefici físic i el psicològic

Des dels seus orígens l'ús dels cavalls com a mitjà per pal·liar trastorns ha estat relacionat tant en un vessant de rehabilitació física, com de rehabilitació psicològica. I precisament aquesta unió, és una de les principals virtuts de la intervenció assistida amb cavalls. La mínima interacció amb els cavalls comporta tant una acció física com el despertar emocional, una simple carícia esdevé un esforç físic "el moviment, la pressió, el tacte...", així com un impacte emocional "la por, la curiositat, l'acceptació, la interacció...". En definitiva, és inevitable parlar d'un sol benefici en una intervenció assistida amb cavalls.

Tot i que tots els autors i estudis coincideixen que els beneficis de la intervenció assistida amb cavalls són molts i variats. Desgraciadament no tothom es podrà beneficiar o si més no de la mateixa manera, ja que el potencial de cada persona no és el mateix, i la intervenció amb cavalls pot esdevenir en alguns casos contraproduent per determinades patologies.

Franquet (2017), relaciona les intervencions psicoeducatives assistides amb cavall amb un aprenentatge, que es nodreix d'un procés d'adquisició d'experiències. I dins d'aquest aprenentatge destaca tres aptituds catalitzadores, que estan entrelligades: les capacitats, les habilitats i les competències. Per desenvolupar competències cal establir una combinació dinàmica entre les capacitats i les habilitats, així com destreses, tècniques i estratègies.

Les intervencions amb cavall són processos de desenvolupament integral de la persona, on el mateix subjecte construeix el seu coneixement des de la interacció, condicionat per la mediació que els professionals plantegen i organitzen durant el procés. Aquest

plantejament es divideix en quatre blocs competencials d'habilitats que es veuen potenciades durant la intervenció. (Franquet, 2017)

- Habilitats cognitives o assimiladores de coneixement, aquelles que beneficieren la comprensió i conceptualització del context i els successos que succeeixen.
- Les habilitats físic-motors, pròpies de l'acció, de la conducta resultant del que pensem i sentim, reaccions adaptatives al medi.
- Habilitats o destreses socials, com aquelles que faciliten les relacions interpersonals.
- Habilitats o destreses intrapersonals, la intel·ligència interpersonal és l'accés a la pròpia vida emocional i a la varietat d'emocions, així com la capacitat de diferenciar entre elles, identificar-les i utilitzar-les per entendre i guiar el comportament; els factors intrapersonals beneficieren l'empatia, les habilitats socials (o estratègies de resolució de problemes interpersonals, saber expressar correctament el punt de vista individual, respectant el dels altres, etc.), la motivació, l'afany de superació. El cavall, per les seves característiques biomecàniques, etològiques i de necessitat contextual, facilita situacions on posar en marxa l'autoestima, els vincles socials sans i la tolerància a la frustració.
- I les habilitats comunicatives, que tot i que es poden identificar en la resta d'habilitats, l'autora el destaca com a principal objectiu, ja que el seu desenvolupament suposa integrar competències a tots els nivells.

2.1.5. Protagonistes de la intervenció assistida amb cavall

Si bé és cert que qualsevol persona, amb interès, pot beneficiar-se d'una intervenció assistida amb cavalls. Aquest tipus d'intervenció estan generalment dirigides a persones amb diversitat. I dins d'aquest col·lectiu l'atenció variarà, principalment basant-se en dos criteris, la intervenció en patologies susceptibles al tractament mitjançant la hipoteràpia i el de les intervencions equinoterapèutiques o psicoeducatives.

En les intervencions amb base a la hipoteràpia, es pretén ser un suport en el tractament o rehabilitació de persones amb una patologia que els hi comporta diversitat, normalment d'origen motriu. *“Mitjançant les tècniques hipoterapèutiques, es pot actuar sobre els*

patrons de reflexos i les reaccions neuromusculars igual que sobre les aferències multisensorials i l'esquema corporal. Amb tot això s'aconsegueix recuperacions del moviment, l'equilibri i la coordinació en un gran nombre de patologies..." (Ernst i De La Fuente, 2007, 43). Poder descriure característiques de cada patologia facilita un model d'intervenció, una persona amb poliomielitis, li beneficiarà l'estimulació de la musculatura paralitzada mitjançant el pas del cavall. Ernst i De La Fuente (2007), fan una classificació i descripció de diferents patologies de tractament mitjançant la hipoteràpia: paràlisi cerebral, atetoide, atàxia, esclerosi múltiple, distròfia muscular, paraplegia, hemiplegia, quadriplegia, alteracions en l'articulació del maluc, osteogènesis imperfecta, obesitat i sobrepès, alteracions cardiovasculars, poliomielitis, problemes respiratoris, amputats, i amb una menció especial l'autisme.

Per l'altra banda, en les intervencions equinoterapèutiques o psicoeducatives, tot i poder tenir un diagnòstic previ, autors com Arias, Arias i Morentin (2008), De La Rubia i Martínez (2015), o Franquet (2017), parlen d'intervencions amb el subjecte com a eix vertebrador a partir del que s'estructura el procés. Així aquest vessant de la intervenció pot anar enfocada a un ampli ventall de persones.

Arias, Arias i Morentin (2008), consideren que l'equitació terapèutica està dirigida a persones amb discapacitat que poden exercir algun tipus d'acció sobre el cavall, ja sigui en la pràctica de pujar a cavall, peu a terra o en les dues situacions. En aquest cas l'aprenentatge dels principis bàsics de l'equitació serveix com vehicle pel tractament de problemes físics, la modificació de comportaments inadequats, i l'entrenament en habilitats cognitives i socials.

Finalment, cal destacar que per ser beneficiari d'una intervenció assistida amb cavalls no han d'existir contradiccions mèdiques, les condicions de seguretat han de ser adequades, i la sessió ha d'estar dirigida per un professional qualificat (Copeland i Tebay, 1998). I que la intervenció assistida amb cavalls, a banda de per les patologies anteriorment citades, també està especialment indicada per a persones amb malaltia mental, trastorns del comportament, problemes d'aprenentatge, síndrome de Down sense inestabilitat atlanto-axial, síndrome de Rett, síndrome de Angelman, trastorns generalitzats del desenvolupament, problemes de conducta, problemes d'aprenentatge o d'atenció, problemes de llenguatge, TDA-H, discapacitat sensorial, trastorns de l'alimentació, esquizofrènia, o en risc de marginació social (Arias, Arias i Morentin, 2008).

2.1.6. Característiques del cavall d'intervenció

Un cavall no és un simple element al qual puguem domesticar segons ens convingui per satisfer la nostra imaginació o per obtenir uns determinats resultats. És un ser amb sentiments, que no ens deu res, som nosaltres els que ens hem de fer entendre per ell. “*El cavall disposa de percepció i de sentiment, de la facultat de comparar i de recordar; és a dir, posseeix capacitat de jutjar i memòria, o sigui, intel·ligència.*” François Baucher, mestre d'equitació de principis del s'XIX (a Karl, 2008).

Respecte a les característiques del cavall d'intervenció, tots els autors coincideixen en el fet que ha de ser un cavall sociable i tranquil de caràcter previsible. I ha de disposar d'una atenció adequada, amb un espai ampli on es pugui moure en força llibertat i així viure en un estat de relaxació, molts autors parlen de l'establiment amb semi-llibertat, que consisteix en el fet que el cavall visqui sempre que els condicionants ho permetin en un espai obert i el més ampli possible.

Pel que fa a l'aprenentatge/ensinistrament que ha d'estar habituat el cavall, podem trobar certa discordança en el contingut teòric dels diferents professionals i/o autors. Ja que depenent dels coneixements previs en equitació, els diferents professionals es decanten per diferents opcions. Els que no tenen una experiència anterior relacionada amb la pràctica de l'equitació, tendeixen a parlar de la doma natural, com un mètode innovador, diferent de la resta, el més adient per l'educació del cavall d'intervenció, tot establint barreres sobre altres mètodes que no coneixen. Tanmateix, la idea que expressen respecte a la doma natural, és en el fons igual que les pràctiques tradicionals ben realitzades, enteses com la comunicació amb els cavalls per mitjà de la comunicació assertiva. Els professionals amb experiència tendeixen a tenir més perspectiva amb l'ensinistrament dels cavalls, són conscients que per aconseguir l'èxit en qualsevol relació amb un cavall es requereix la comunicació i la cooperació voluntària del cavall. De fet, com explica Karl (2008), que el cavall sigui capaç d'entendre el que la persona li vol fer entendre, depèn únicament de la intel·ligència eqüestre de la mateixa persona, per així emfatitzar amb la del cavall. Els cavalls són espantadissos per naturalesa, passen la major part del temps avaluant els perills potencials del seu voltant. Cada element nou atreu la seva atenció, es compara amb experiències anteriors i es classifica degudament. Una persona bruta, autoritària o simplement poc hàbil atreu l'atenció del cavall com agressor, en canvi les estratègies perspicaces que incorporen la psicologia del cavall, la seva anatomia, les lleis

de la mecànica del moviment i de l'equilibri, aconsegueixen sempre avanços significatius en el seu ensinistrament i socialització.

“La cooperació voluntària del cavall aporta més beneficis que qualsevol mesura amb la qual s'intenti obliga'l” Salomon de la Broue, escuder francès i autor de llibres de cavalleria, del s'XVI (a Karl, 2008)

2.2. La família

La Convenció dels Drets dels Infants (1989), defineix la família en el preàmbul i en l'article 18 com “grup prioritari de la societat i el medi natural per al creixement i benestar de tots els seus membres, especialment dels nens” (Assemblea General de les Nacions Unides, 2002, p. 90).

Ja fa temps que la família és objecte d'interès de les ciències socials. Són nombrosos els professionals, de la història, de la sociologia o de l'antropologia que hi han desenvolupat aproximacions conceptuals. Trobem molts models familiars i tantes variables com famílies. Per això, cal considerar l'heterogeneïtat del concepte a l'hora de cercar una definició. Segons Fernandez (2015), s'entén família com la unió emocional i el vincle que s'estableix entre diferents persones i que permet crear un espai de seguretat i de cura mútua més enllà dels vincles de consanguinitat i dels que es creen per filiació o per condició administrativa, partint de la validesa de qualsevol model o estructura familiar.

Des de la base que la família és el context en el qual es desenvolupa la major part de la vida de les persones, i que tot canvi en una família provoca estrès (Fontova, 2000). Quan en una família neix un infant amb diversitat o una diversitat esdevé diagnosticada en un membre, afecta a tot el conjunt familiar.

No obstant això, si analitzem la família amb un infant o adolescent amb diversitat, sense fer-ho de la família amb general, cauríem a l'error d'atribuir a la diversitat fenòmens que també trobem en altres famílies.

Des del punt de vista social la família compleix unes funcions, que se centren bàsicament en la satisfacció de les necessitats tant individuals com col·lectives de l'organització familiar. Des d'aquest punt de vista, Fontova (2000), delimita cinc possibles funcions:

1. Econòmica: proveir recursos.
2. Cura física: proveir seguretat, descans, recuperació.
3. Afectivitat: proveir afecte, amor, estima.
4. Educació: proveir oportunitats d'aprenentatge, socialització, autodefinició.
5. Orientació: proveir referències.

Cunningham i Davis (1988, 81), a Ferrer (2000), afirmen que la família ofereix atenció física, econòmica, descans, oci, activitats socials i educatives. També proporciona afecte, educació i un grup de suport altruista i atent als seus membres. Actua com a model i grup de referència per a l'anàlisi i l'aprenentatge i influirà tant en les tècniques interpersonals com en l'estructura central de rol de la identitat personal i en els valors dels seus components.

En tot cas, la família dota d'identitat als individus, transmet un estil de comunicació, els punts d'irracionalitat, el grau de diferenciació, en definitiva un ser i estar en el món (Fontova 2000).

Els sistemes familiars no estan quietes, evolucionen i es reajusten. Ferrer (2000), parla del cicle vital de la família, és a dir, el procés que segueix una família pel qual aquesta es forma, creix, es desenvolupa, madura i arriba a desaparèixer.

2.2.1. La Família i la diversitat funcional

Les reaccions familiars o parentals davant el naixement d'un fill amb diversitat o de l'aparició d'una diversitat en un infant o adolescent ha evolucionat, passant d'una visió de culpabilitat familiar, on les conseqüències tràgiques eren inherents a la discapacitat, i els efectes negatius eclipsaven qualsevol consideració positiva que es podria fer. A l'actual visió sobre les reaccions de les famílies amb interpretacions més positives. Com a conseqüència de les noves conceptualitzacions, l'aparició de la psicologia positiva, les polítiques d'inclusió, la nova filosofia dels serveis o el moviment cap a l'autodeterminació personal, entre altres factors (Peralta i Arellano, 2010).

Tot i la visió menys negativa, hi ha molt consens en considerar la diversitat d'un fill com un esdeveniment, com a mínim, estressant. Peralta i Arellano (2010), relacionen aquest

estrès a la presència de certes càrregues econòmiques, físiques i emocionals que la diversitat genera. Aquestes càrregues provoquen un desgast i fragilitat als pares, fins al punt de ser identificats socialment, com a diferents de la resta de pares per l'ajuda extra que poden necessitar per assumir els seus rols. Tanmateix, cal considerar de forma global l'impacte de la diversitat en la família, assumint la coexistència d'efectes negatius, com la tristesa o la pèrdua de percepció de control; i els positius, com l'enriquiment dels valors o l'enfortiment dels llaços familiars.

Ferrer (2000), expressa que quan en un nucli familiar s'espera un nadó, els pares es creen unes determinades expectatives que es trenquen quan neix un fill que presenta alguna diversitat. Des que se'ls dona la notícia, passen per un seguit de fases que es van succeint fins a arribar de nou a l'equilibri familiar. L'autora sintetitza les fases de la següent manera:

- Una crisi important que fa que tot el sistema familiar es desestabilitzi. Els pares s'enfronten al xoc i l'estrès que aquesta situació els provoca amb la negació o la commoció.
- Després apareix una fase de reacció en la qual els sentiments ambivalents poden anar esdevenint-se un darrere l'altre: sobreprotecció, rebuig, incapacitat, esperança de curació, recerca de diagnòstics i tractaments, culpabilitat...
- La tercera etapa és la d'acceptació i reestructuració del sistema familiar. Els pares es mostren realistes i inicien el procés d'ajut al seu fill. Aquest equilibri, lluny de ser estàtic, pot anar trontollant i provocar noves situacions de crisi, especialment amb l'entrada de l'infant a l'escola, al moment de finalització dels estudis i l'entrada al món laboral.
- Fase d'orientació en la qual comencen a organitzar-se, a cercar suport, a planificar els recursos i a aprendre noves tècniques.

Però a més d'aquestes etapes pròpies de la majoria de pares, podem parlar d'un seguit de canvis que es donen en moltes famílies amb fills amb diversitat i que sens dubte no podem deixar de banda. Aquests canvis els podem organitzar seguint la discussió de Flores i Gómez (1999), citats a Ferrer (2000) de la manera següent:

1. Canvis en les relacions familiars. Podem trobar tant modificacions positives, com ara el reforç de la unió familiar, com repercussions negatives de diferent

importància, que en els casos més greus poden arribar a la separació de la parella o la desestructuració familiar.

2. Canvis laborals i econòmics. Algunes vegades, quan el fill amb discapacitat necessita molta atenció, algun membre de la parella (generalment la mare) deixa de treballar.
3. Canvis socials. Provocats novament per l'atenció que necessita el seu fill amb discapacitat i que redueix la disponibilitat de temps lliure dels pares. Aquests a poc a poc van disminuint les seves relacions socials i s'inicia un procés de reclusió que es veu agreujat amb l'existència de trastorns de conducta per part del fill, la manca de suport familiar i de cangurs especialitzats, el poc suport social, la manca de respostes positives per part de la societat...
4. Canvis personals. Quan es parla de famílies amb fills amb discapacitat automàticament es fa referència al nivell més gran d'estrès experimentat pels pares. Però cal dir que aquest estrès no es presenta en tots els progenitors amb la mateixa intensitat, sinó que varia en funció d'un seguit de variables:
 - i. Variables que fan referència a l'infant amb discapacitat.
 - ii. Variables relacionades amb la família, com serien el seu sistema ideològic, el socioeconòmic i el relacional.
 - iii. Variables relacionades amb el context social, és a dir, en funció de la reacció de l'ambient, l'adaptació a la nova situació s'aconseguirà ràpidament o es dificultarà.

A més a més, cal destacar l'estudi realitzat per Giné (1994), a Ferrer (2000), on identifica determinades circumstàncies que intervenen en la interacció dels pares amb els seus fills amb diversitat i que marquen algunes de les línies d'actuació dels professionals:

- El procés d'adaptació de les famílies mai no es pot donar per conclòs, ja que a mesura que l'infant creix van sorgint noves necessitats que poden desbaratar l'equilibri assolit.
- Generalment els pares tenen expectatives més baixes envers els fills amb diversitat, per tant, els exigeixen més poc, presenten interaccions més pobres, realitzen menys accions conjuntes i supleixen ells mateixos accions que suposadament els seus fills són incapaços de fer.

- Els infants amb diversitat disposen d'entorns més pobres quant a materials i jocs, més poques oportunitats de participar en activitats culturalment valorades i generalment se'ls dóna un rol més passiu i observador.

Arellano (2010), identifica mitjançant les seves investigacions diferents factors de resiliència en famílies amb fills amb diversitat, com: La cohesió familiar, un sistema ferm de creences, manteniment de rols i rutines, flexibilitat, límits clars, competències de comunicació, relacions de col·laboració amb els professionals, sentiment d'esperança, equilibri entre les demandes de la discapacitat i diferents necessitats familiars, entre altres possibilitats que no anomena.

Moltes famílies amb fills amb diversitat es troben amb un dilema entre l'autonomia i la protecció. En aquesta mateixa línia, molts autors coincideixen en el fet que una de les preocupacions que amoïna a les famílies és assegurar un futur pels seus fills amb diversitat i preparar-los per fer front als reptes; en definitiva, que els seus fills esdevinguin persones autodeterminades⁶. (Peralta i Arellano, 2010) (Montes i Hernández, 2011) (Zulueta i Peralta, 2008).

2.2.2. La família en el procés

Des d'una perspectiva sistèmica, els membres d'una família estan en contacte entre si, a partir d'una sèrie d'intercanvis que suposen una mútua influència i no una casualitat lineal, sinó bidireccional o circular. Qualsevol canvi o interferència en un membre esdevé conseqüències per tota la família (Espinal, I. Gimeno, A. i González, F., 2004). Així l'inici d'una activitat d'un membre de la família tindrà una repercussió en la resta. Bertalanffy (1988), va definir un sistema com una sèrie d'elements interrelacionats amb un objectiu comú, els quals s'afecten uns als altres, i la característica que els uneix és la composició que tenen, és a dir, la totalitat, la qual no és només la suma de les parts, sinó també la relació entre elles, i cada element té una funció i interactuen entre elles.

A partir de l'argument anterior, autors com Freixa (1997), a Ferrer (2000), parlen d'una intervenció amb la família, trencant amb la perspectiva concèntrica, basada en la persona

⁶ S'entén per autodeterminació, el conjunt d'habilitats que permeten que la persona tingui el control sobre la seva pròpia vida i sigui capaç de dirigir-la segons els seus objectius, interessos i capacitats.

amb necessitats, en què cada professional cerca les necessitats i hi dóna resposta des del seu camp d'actuació. L'alternativa a aquest corrent concèntric és el treball dins un model familiar. La diferència entre un model i l'altre la trobem principalment en el fet que el model familiar no parteix de l'infant o adolescent amb capacitats educatives especials sinó de la seva família com a grup social amb els seus components i subsistemes. Per tant, el professional treballa conjuntament amb la família i hi col·labora.

Franquet (2017), considera clau combinar els elements que conformen l'essència del subjecte en desenvolupament amb els del seu sistema familiar, ja que la primera institució de socialització és la família, i és on es desenvolupa la criança, els estils comunicatius i educatius propis del seu context, tot i que no tenen per què ser necessàriament sans. Així, l'autora considera imprescindible la visió familiar per entendre el nen o adolescent. I cita a Feijoo (2007), segons el qual les persones estan interconnectades en la xarxa inconscient de relacions; el desordre afecta la salut, les relacions i la motivació per aprendre.

Conscients de la interferència sistèmica i/o de la importància de la família en qualsevol procés, diferents centres d'intervenció assistida amb cavalls realitzen activitats o jornades enfocades a la família. Com la Fundació Manreana, centre de teràpia eqüestre i zooteràpia de les terres de Lleida, que va realitzar una jornada familiar amb l'objectiu d'oferir un espai obert a les famílies on intercanviar experiències, vivències i bons moments, de la mà de professionals expertes en la mirada sistèmica⁷; o Equànima, coaching, equinoteràpia i ecoturisme, que realitzen sessions familiars, on treballen conductes, emocions, relacions, rols que sorgeixen i com, a través dels cavalls, les persones s'adonen de les situacions que els dificulten la convivència i de les que els ajuden⁸; entre d'altres...

2.3. L'entorn socioeducatiu

Dins el sistema de protecció social⁹, hi ha un conjunt de dispositius per atendre i promoure el benestar de la infància, en especial els que el seu entorn sociofamiliar i comunitari no

⁷ Jornada per a famílies. Fundació Manreana. Eines Vivencials per l'estabilitat familiar. "Tenir cura dels cuidadors". 20 de Novembre de 2016.

⁸ Informació extreta de comunicació mitjançant correu electrònic, amb Marta Rey Cervó, monitora d'equinoteràpia.

⁹ a protecció social és una sèrie d'intervencions públiques per, ajudar a les persones, famílies i comunitats a manejar millor el risc, i ajudar als més pobres davant de situacions crítiques. (Corresponent a la definició de Holzmann i Jorgensen (2000), citada per Guerrero)

garanteix l'adequada atenció a les seves necessitats i el respecte als seus drets. Els sistemes de protecció als infants i adolescents, estan formats per diferents recursos: serveis, programes i institucions (annex1). Segons Ferrandis, (2009: 85, 86) les funcions dels sistemes de protecció són:

- Prevenir els maltractes i la desatenció de la infància.
- La preservació de la família per evitar la separació dels nens i intervenir per modificar les mancances familiars.
- La separació temporal de l'infant i la família, amb l'adequada atenció, mitjançant l'acolliment familiar o l'acolliment residencial.
- La substitució definitiva de la família d'origen mitjançant una adopció.

Si la situació de l'infant o adolescent és de desemparament, comportà la separació familiar i l'acolliment en un recurs alternatiu, que pot ser: acolliment familiar o acolliment residencial.

El cas de l'acolliment residencial, és la resposta tradicional a les situacions de necessitat dels infants, institucions residencials. L'acolliment en centre consisteix a ingressar l'infant o l'adolescent en un centre públic o concertat adequat a les seves característiques, per tal que rebi l'atenció i l'educació necessàries. (Llei 14/2010, del 27 de maig, dels drets i les oportunitats en la infància i l'adolescència).

En els centres residencials d'atenció educativa (CRAE), hi ha una intervenció socioeducativa en vers als infants i adolescents. Ja que aquests centres es regeixen per projectes educatius, i equips d'educadors i educadores socials. Aquests professionals compleixen entre d'altres la tasca d'acompanyament, en tots els aspectes diaris dels infants i adolescents.

Els infants i adolescents que resideixen en CRAE, són susceptibles de protagonitzar intervencions assistides amb cavalls, a causa de, que són una població amb una mitjana força elevada de diversitat i per les seves vivències traumàtiques poden trobar en la intervenció amb cavalls un bon mitjà d'empoderament.

En centres com La Manreana, es té en compte l'acompanyament de les educadores socials en les intervencions assistides amb cavall.

Amb els infants i adolescents que resideixen en CRAE, és important el treball multidisciplinari entre els professionals, així com considerar els acompanyants i les relacions familiars.

3. Metodologia

3.1. Objectius

En aquesta investigació es pretén conèixer el procés familiar i els guanys familiars que condescendeixen de les intervencions assistides amb cavalls dels infants i adolescents. Cercar les aportacions que la intervenció assistida amb cavalls transmet a les famílies, o aspectes que resulten del procés d'intervenció que tenen un pes significatiu en l'èxit de la intervenció. Per poder-ho assolir, s'han establert els següents objectius:

OBJECTIU GENERAL	OBJECTIUS ESPECÍFICS
Analitzar els processos familiars durant la intervenció assistida amb cavalls.	Conèixer les vivències dels professionals en relació als processos familiars.
	Estudiar les vivències de les famílies o entorns socioeducatius.
Detectar els beneficis que la intervenció assistida amb cavalls comporta al nucli familiar.	Establir els beneficis de la intervenció assistida amb cavalls
	Relacionar la intervenció assistida amb cavalls amb les millores familiars.

3.2. Tipus d'investigació

Aquest treball de final de grau, se sustenta i es desenvolupa mitjançant la Metodologia Qualitativa. Aquesta té com a objectiu principal la descripció de les qualitats d'un fenomen, deixant de banda la mesura de les qualitats i centrant-se a descobrir tantes qualitats com sigui possible, buscant un concepte que pugui definir una part de la realitat estudiada.

La metodologia qualitativa és tradicionalment emprada en les ciències empíriques. Les principals característiques d'aquesta són la cerca de la comprensió dels fets observats, la

perspectiva holística, la capacitat de generar hipòtesi, teories i l'estudi en profunditat dels subjectes.

A més, aquest tipus de recerca permet una recerca orientada al procés, de forma dinàmica, no generalitzable, exploratòria, inductiva i descriptiva.

Les tècniques principals per dur a terme la recerca qualitativa són:

- Observació participativa: observació del context des de la participació de l'investigador.
- Entrevista: context formal d'interacció entre l'investigador i la població investigada.
- Tècniques grupals: Brainstorming, taules rodones, role-playings, grups de consens... totes aquelles tècniques en les quals es generen diversos punts de vista, els quals són discutits mitjançant el debat.
- Tècniques documentals: documents, llibres, revistes, vídeos, etc. de tota índole producte de les interaccions socials entre investigador i població investigada.

La metodologia qualitativa ens proporciona uns resultats centrats en la fenomenologia i la comprensió, observant de forma naturista sense intervenció, i obtenint resultats rics i profunds. (Bisquerra, 2004)

Com ja s'ha dit en la introducció, aquest treball es desenvolupa des d'una modalitat investigadora, ja que és el millor mitjà per aconseguir la informació necessària per extreure unes conclusions clarificadores. A més a més, crec que el seu resultat pot aportar més evidències constructives i potenciadores de l'ús de la intervenció psicoeducativa i terapèutica mitjançant cavalls.

No he trobat estudis anteriors sobre els processos familiars durant les intervencions assistides amb cavalls, ni amb qualsevol altre animal. Segurament degut a ser un tipus d'intervenció molt innovador que tot just es troba en una fase inicial de desenvolupament acadèmic i pràctic. Per aquest motiu, aquest estudi es constitueix com una investigació de caràcter exploratori, segons Sellriz (1980), a Fidias (2006), aquests estudis poden ser:

- Dirigits a la formulació més precisa d'un problema d'investigació.
- O per conduir al plantejament d'una hipòtesi, amb la funció de descobrir les bases i recaptar informació que permeti la formulació d'una hipòtesi.

La investigació exploratòria serveix per familiaritzar l'investigador amb un objecte que fins al moment no era conegut o com a base de posteriors investigacions.

A banda, la investigació que ens ocupa també té cert caràcter descriptiu, ja que també busca conèixer com són els processos familiars durant les intervencions assistides amb cavalls.

3.3. Eines metodològiques

3.3.1. Entrevista

L'entrevista és la tècnica d'investigació qualitativa, utilitzada en aquest treball per interaccionar amb els professionals de la intervenció i amb les famílies dels infants i joves que protagonitzen la intervenció assistida amb cavalls. És l'eina emprada per realitzar la part de la recerca que no s'extreu d'altres investigacions o continguts acadèmics, per extreure la informació i per desenvolupar la investigació d'aquest treball de fi de grau. El guió de l'entrevista als professionals es troba a l'annex 2, i la de les famílies en l'annex 3.

L'entrevista té caràcter dinàmic i la podem definir com una tècnica social que posa en relació a un entrevistador i un entrevistat, entre els que s'estableix una relació de coneixement a través del diàleg, la qual és espontània, concentrada i d'intensitat variable. Aquesta interacció s'estableix a partir de preguntes obertes i lliures amb les que s'orienta el procés d'obtenció d'informació.

Segons Hawk (1968), a Ibáñez i Martín (1986, p. 7) el recurs més eficaç per l'obtenció de la informació és l'entrevista, ja que es tracta d'un instrument de precisió en el qual se sosté la interrelació humana, la qual és la font de tota la informació.

El domini de la tècnica de l'entrevista requereix claredat en relació al seu propi context, i aquest és el de la comunicació. La comunicació s'expressa dins de l'entrevista en la seva àmplia dimensió, tant en l'aspecte verbal, com en el no verbal. L'intercanvi no s'efectua únicament per mitjà de paraules, sinó també en el domini d'abundants indicadors, com són: la postura del cos, la compostura i modals, el control personal, les reaccions emocionals, entre altres.

Segons Blanco Cohen (1982), a Ibáñez i Martín (1986, p. 197) l'objectivitat és un requisit de l'entrevista que acostuma a no complir-se totalment, sinó que és en la mesura en què les parts involucrades prenen partit; en el moment en què els nostres prejudicis ens tanquen portes de comprensió i se situen com a barreres que ens impedeixen arribar a la desitjada reciprocitat dins de l'àmbit de l'entrevista; l'àmbit que ha de ser considerat, en cada cas particular, com un experiment totalment controlat. En el cas que ens ocupa, aquesta objectivitat pot estar afectada per l'interès d'aportar beneficis a la pràctica de la intervenció assistida amb cavalls, i per la voluntat d'aportar constructivament.

Com expressa Nahoum (1986), a Ibáñez i Martín (1986, p. 7) l'entrevista, ha de tenir com a finalitat l'obtenció de la informació en relació a un objectiu, així hem de determinar l'objectiu o objectius de l'entrevista, plantejant el seu procediment, per l'obtenció de la informació precisada.

Segons Ibáñez i Martín (1986) en el procés d'una entrevista és inevitable la interacció entre l'entrevistador i l'entrevistat, ja que tota persona emet estímuls i respon als produïts per altres persones. L'entrevistador ha de ser totalment conscient que la seva actitud impacta d'una manera definitiva en la conducta de l'entrevistat/da. Si l'entrevistador és capaç de controlar i conduir aquesta interacció, podrà dirigir-la a la consecució d'informació a partir de qualsevol entrevistat i en qualsevol situació.

Per tal de tancar l'entrevista, s'ha d'establir el moment idoni i l'entrevistador/a ha de tractar de resumir breument el que se li ha aportat d'important. Si es tracta d'una entrevista de llarga duració, l'entrevistador/a haurà d'escollir amb molta cura el moment de d'acomiar-se. En aquest sentit, l'acomiadament haurà d'anar acompanyat d'una expressió d'agraïment a la generositat de l'entrevistat/da.

En aquest treball d'investigació, s'utilitza un model d'entrevista semiestructurada, és a dir, partint d'un guió, amb preguntes obertes, possibilitant flexibilitat i matisos en les respostes.

En una entrevista semiestructurada es determina abans quina és la informació important que es vol aconseguir. Es fan preguntes obertes donant l'oportunitat a rebre més matisos de la resposta, permet anar entrelaçant temes, però també requereix una gran atenció per part de l'investigador per tal de poder tenir una actitud d'escolta i a partir d'aquí anar estirant els temes.

Així doncs, l'entrevistador, havent fet prèviament un treball d'investigació i planificació sobre la temàtica a abordar, porta una pauta o guia dels temes que ha de cobrir i l'ordre de les preguntes. Freqüentment, els temes a parlar i l'ordre de les preguntes, canvien durant l'entrevista i sorgeixen noves preguntes en funció del que diu l'entrevistat.

La tasca, doncs, de l'entrevistador, és intentar que els entrevistats parlin lliurement i obertament, amb flexibilitat, per la qual cosa, l'entrevistador, tal com he dit anteriorment, hauran d'escoltar amb molta atenció i sobretot escoltar més que no pas parlar, ja que l'entrevista no és un espai per l'entrevistador, sinó per l'entrevistat.

3.3.2. Observació participativa

Marshall i Rossman (1989), (a Kawulich, 2005), van definir l'observació com una "fotografia escrita" de les situacions a estudiar. Es tracta de la descripció de forma sistemàtica d'esdeveniments, comportaments i artefactes que es donen en l'escenari social que s'estudia.

Bernard (1994), va definir el terme que ens ocupa com el procés pel qual s'estableix una relació amb una determinada comunitat per aprendre sobre ella. Va incloure així una mica més que la mera observació: l'observador ha de participar en el procés mitjançant accions tals com tenir una actitud oberta lliure de judicis, estar interessat a aprendre més sobre els altres, ser conscient que durant el procés es cometran errors, ser un observador acurat, i tenir bona escolta sent obert a les coses inesperades que puguin succeir durant aquesta.

Segons Kawulich (2005), l'observador participant pot adoptar quatre postures:

1. Participant complet: l'observador és membre del grup i oculta el seu rol d'investigador per així evitar interrompre l'activitat normal d'aquests.
2. Participant com a observador: l'observador és membre del grup estudiat però no oculta el seu rol investigador.
3. Observador com a participant: l'observador participa activament en les activitats del grup recollint dades, sent conscient el grup estudiat de l'observació que es duu a terme.
4. Observador complet: l'observador roman ocult mentre observa al grup estudiat.

Per dur a terme l'observació participant s'ha de tenir en compte la importància de la planificació: s'ha de planificar que es vol investigar, com es va a fer, què es va a observar, com es durà a terme el registre i com s'analitzaran les dades obtingudes.

Llavors, es tindrà definit:

- El grau d'observació: com s'aproximaran l'observador i els observats.
- L'accés: l'estratègia per introduir-se en el context natural de l'observació.
- El llenguatge: l'investigador haurà de conèixer el llenguatge utilitzat pel grup sabent que determinades expressions o paraules poden variar d'un grup a un altre.
- La forma de registrar la informació: s'haurà de registrar la informació obtinguda mitjançant narrativa (diari de camp, notes...) o mitjans audiovisuals (fotografies o vídeos).

A més, durant el procés s'ha de parar esment a tot el que succeeixi, centrant-se en una visió reduïda i concreta de les situacions, buscant paraules clau en els comentaris de la gent observada, reproduint les observacions mentalment i abandonant l'escenari d'observació tan aviat sigui possible després de la observació. Posteriorment, s'hauran de prendre notes del succeït, així com dibuixar un diagrama de l'escenari o recopilar les converses i esdeveniments.

Finalment, per dur a terme l'anàlisi de les dades obtingudes, es pot utilitzar la metodologia etnogràfica o l'ecològica entre unes altres.

3.3.3. Anàlisi del contingut

Segons Gómez (2000), la tècnica de l'anàlisi del contingut és el mètode mitjançant el qual es pretén descobrir la significació d'un missatge, en aquest cas, classificant i codificant els diferents elements d'aquest missatge en categories, amb l'objectiu de trobar el seu sentit. (López-Aranguren, 1989), defineix l'anàlisi de contingut com una tècnica d'investigació que consisteix en analitzar una realitat social mitjançant l'observació i l'anàlisi de documents que es creen o que es produeixen a partir de la realitat d'una o varies societats. Per conèixer aquesta realitat, es combina l'observació amb l'anàlisi documental.

Tenint en compte els diferents aspectes esmentats anteriorment, l'autor classifica les diverses tipologies d'anàlisi de contingut de la següent manera:

- Anàlisi d'exploració de contingut, tenint en compte les diferents possibilitats, les hipòtesis i les diferents orientacions.
- Anàlisi de verificació de contingut, per tal de verificar el realisme i la fonamentació de les hipòtesis.
- Anàlisi de contingut qualitatiu, que permet verificar l'aparició de diferents temes.
- Anàlisi de contingut quantitatiu, en relació a la freqüència en que apareixen les diferents dades a estudiar.
- Anàlisi de contingut directe, que es limita a l'estudi literal de la informació.
- Anàlisi de contingut indirecte, que extreu en contingut latent.

“A los documentos se les puede “entrevistar” mediante preguntas implícitas y se les puede “observar” con la misma intensidad y emoción con la que se observa un rito nupcial, una pelea callejera o una manifestación popular. En este caso la lectura es una mezcla de entrevista/observación y puede desarrollarse como cualquiera de ellas” (Ruiz, 1989. a Valles, 1999)

Segons (Landry, 1998), l'anàlisi quantitatiu es limita a reduir el material a les categories a partir de les que es faran les diferents distribucions, s'establirà la freqüència i les correlacions, i s'interpretarà el material estudiat. A diferència d'aquest tipus d'anàlisi, el qualitatiu permetrà tenir referències molt més subjectives en l'estudi de les diferents realitats socials, en aquest cas, tindrà molt a veure el contingut latent que, com afirmen els autors que afavoreixen l'anàlisi qualitatiu, el contingut va més enllà d'allò que s'explica i que la interpretació d'aquest constitueix la manera de descobrir el significat real i profund que en el contingut manifest es sobreentén. En aquesta sentit, aquest treball aplica l'anàlisi de continguts des d'una visió qualitativa, una proposta analítica per explicar els fenòmens estudiats.

Pel que respecta les etapes en l'anàlisi de contingut, podem distingir-ne quatre de diferents:

1. En primer lloc, l'anàlisi previ i la lectura de documents a estudiar; duent a terme una lectura profunda que permetrà la familiarització de l'investigador amb el contingut a treballar; a partir d'aquesta lectura, apareixeran les primeres hipòtesis.

Aquesta etapa es pot caracteritzar per la selecció de la documentació, la formulació d'hipòtesis i objectius i, finalment, la determinació dels indicadors a partir dels quals es realitzarà l'estudi.

2. Una segona etapa de preparació del material, en que es desglosa la informació en diferents categories. Dins d'aquesta etapa, hi ha diferents tasques, la unificació dels documents a treballar o la transcripció del material i, finalment.
3. En tercer lloc, es produeix la selecció de la unitat d'anàlisi, per tant, de l'espai i el temps on tenen lloc els elements de la investigació. La diversitat de mètodes a utilitzar en aquest sentit és especialment àmplia. Hi podem trobar aspectes com la forma inductiva a partir de les similituds en el sentit; la deductiva, que les derivarà de teories ja existents o bé; la mixta, quan es produeixi una combinació de totes dues.
4. Finalment, segons Bardin (1989), es realitza l'explotació dels resultats a partir de l'administració sistemàtica de les dades recollides. Aquest espai, estarà format bàsicament pel tractament de dades, per tal de poder arribar a la representació del contingut.

En aquest treball, s'utilitza l'anàlisi per diferents aportacions. Per organitzar els continguts rellevants, que faciliten respostes als objectius marcats, en els documents llegits i exposats en el marc teòric-conceptual. Per classificar la informació útil dels resultats de les entrevistes i de l'observació participativa. I unificar-la en la representació del contingut.

3.4. Procediment

L'elecció d'una temàtica i l'inici del treball van ser situacions complexes. No tenia gens clar com enfocar aquest treball, així que al final em vaig decantar per una opció que uneix la meva principal afició, els cavalls, i la vocació d'educador social i treballador social, des d'una visió ecològica-sistèmica que encaixa amb el meu posicionament.

Una vegada elegida la temàtica del treball, es procedeix al desenvolupament d'aquest, el qual es pot definir en tres fases diferenciades.

En la primera fase, es fixen els objectius de la investigació, s'analitza la informació que requereix el marc teòric per constituir una base sòlida del treball i s'estructura una metodologia de treball. Una vegada establert el procediment i quina informació es precisa s'inicia la recerca d'informació, des de l'anàlisi de documents i la participació en formacions i jornades relacionades amb aquest treball "Jornada d'entrevistes motivacionals dialogant amb cavalls, al Centre d'equinoteràpia Lo Camp; Anàlisi de casos des de la perspectiva sistèmica, per Carles Parellada; presentació del llibre *Hojarasca en otoño, amapolas en primavera, caballos todo el año*, de M^aBelén Franquet Montufo". Se sintetitza la informació, i es redacta i s'elabora el marc teòric.

Amb el marc teòric gairebé acabat, a falta de la informació i aportacions extretes de les entrevistes, s'elaboren els models d'entrevistes. Les entrevistes són un dels elements clau d'aquest treball, així que és fonamental la preparació i elaboració d'aquestes. La informació que s'ha d'extreure de les entrevistes ve donada pel contingut del marc teòric que delimita el què es precisa per donar resposta als objectius.

En la segona fase, es realitza el treball de camp, es du a terme la recerca d'espais, entitats i centres que realitzen intervencions assistides amb cavalls, hi ha un primer contacte via correu electrònic i si la resposta a la participació i/o col·laboració és positiva s'inicia la relació per realitzar les entrevistes als professionals, i en els casos que sigui possible també als acompanyants dels infants o adolescents. D'aquesta fase en sorgeix un element inesperat a l'inici, la possibilitat de participar en intervencions com un element actiu, des del suport d'auxiliar a la intervenció, a la fundació Manreana. D'aquesta oportunitat en sorgeix la necessitat de fer tangible l'experiència en el treball, així que ho redacto en un diari de camp (Annex 4). A banda, d'afegir en l'apartat d'eines metodològiques l'observació participativa.

Els espais, entitats i centres contactades són: Fundació la Manreana, Joan Antoni Prat Subirana "Membre de l'Andròmeda Fundació, també coordinà el màster en Hipologia de l'INEFC Lleida", EPONA, Equus Motivacional i Equànima"

La tercera i darrera fase, consisteix en l'anàlisi dels continguts teòrics-conceptuals rellevants pel desenvolupament dels resultats, el buidatge de les entrevistes i del diari de camp, de forma esquemàtica en taules (Annexos 5, 6, 7 i 8). I així, amb tota la informació extreta classificada, elaborar els resultats i analitzar-los, per tal d'extreuen les conclusions de la investigació. I finalment, en el darrer apartat hi ha la visió més personal de tot el que m'ha aportat aquest treball, a les conclusions de l'aprenentatge.

3.5. Indicadors

Per realitzar les entrevistes, l'observació i l'anàlisi de resultats, s'ha d'establir la informació que es pretén extreure per donar resposta als objectius marcats. En aquest apartat es pretén explicar els indicadors utilitzats per conèixer els processos familiars durant les intervencions assistides a infants i adolescents amb diversitat funcional i detectar els canvis que la intervenció assistida comporta al nucli familiar.

Com s'ha explicat anteriorment, en aquest treball s'estableixen dos objectius generals, el primer és analitzar els processos familiars durant la intervenció assistida amb cavalls, tot i la complexitat i amplitud d'aquest objectiu, l'anàlisi de qualsevol fet o efecte de la intervenció assistida amb cavalls ens aportarà informació, tanmateix, com més ampla sigui la visió, i consegüentment els indicadors, més informació s'extraurà. En canvi, el segon objectiu general, detectar els beneficis que la intervenció assistida amb cavalls comporta al nucli familiar, és molt més concret, i en aquest és imprescindible delimitar els indicadors.

Per determinar els indicadors és necessari saber, les contribucions que la intervenció assistida amb cavalls aporta, i quines d'aquestes aportacions repercuteixen a la família. Així en el marc teòric-conceptual, s'identifiquen tant les contribucions de la intervenció, com les situacions i característiques de les famílies amb infants o adolescents amb diversitat funcional.

I del recull teòric, sorgeixen diferents indicadors intrarrelacionats, la resposta dels quals lliurarà la informació requerida per contestar els objectius, aquests indicadors són:

- Les sensacions familiars o dels acompanyants socioeducatius en el procés, el rol, el tracte que reben, com se senten en el context, que els hi aporta.
- Les habilitats socials i intrapersonals que s'enriqueixen durant la intervenció, quines contribucions familiars aporten.
- L'autodeterminació, com es treballa des de la intervenció assistida i si la família es beneficia de la millora.
- I un indicador obert a tota aportació familiar que es pugui detectar.

3.6. Participants

Per desenvolupar aquest treball d'investigació s'han realitzat dos models diferents d'entrevista i un model d'observació participativa. Un model d'entrevista destinat a professionals de la intervenció assistida amb cavalls i un altre pels familiars o educadors que acompanyen als protagonistes de la intervenció.

S'han realitzat sis entrevistes a professionals de la intervenció assistida amb cavalls. Amb les següents característiques:

Nom	Formació	Anys d'experiència	Inicis de la intervenció amb cavalls
Mónica Goya	Educadora social, Postgraduada en equitació terapèutica U.VIC	14 anys	Treballava en un CRAE, va conèixer l'equinoteràpia, es va sorprendre, es va quedar sense feina, i va iniciar cursos de teràpia amb cavalls.
Núria Canyadell	Infermera, fisioterapeuta, postgraduada en Rehabilitació Eqüestre i Hipoteràpia.	12 anys	Va conèixer la hipoteràpia, es va començar a interessar en la temàtica i a poc a poc es va endinsar en el món.
Joan Antoni Prat Subirana	Llicenciat a l'INEF de Madrid i doctor <i>honoris causa</i> per la Universitat de Sant Petersburg, professor d'estructura del moviment i de teoria i pràctica de l'entrenament a l'INEFC de Barcelona, centre del qual fou director (1980-81), i professor a l'INEFC de Lleida, on es jubilà l'any 2012. Membre de l'Andròmeda Fundació, també coordinà el màster en Hipologia de l'INEFC. D'altra banda, fou el primer director del CAR de Sant Cugat (1987-95), cap del servei de docència i investigació de la Secretaria General de l'Esport, coordinador dels projectes de biomecànica dels Jocs Olímpics de Barcelona (1992) i membre de la comissió mèdica del Comitè Olímpic Internacional. L'any 1996 rebé el Premi Internacional del Congrés Olímpic d'Atlanta.	9 anys	Un amic el va introduir al món de la intervenció amb cavalls, amb l'argument que li agradaria, i el va apassionar les possibilitats de la intervenció amb cavalls.
Belén Franquet Montufo	Doctora en ciències de l'educació per la Universitat de Lleida, Llicenciada en Antropologia Social i Cultural, especialitzada en Antropologia Mèdica. Diplomada en Magisteri Educació Especial. Màster en Hipologia, Postgraduada en Educació Emocional, Experta i instructora homologada per la F.E.T.E. (Federació Espanyola de Teràpies Eqüestres), Formació en psicoteràpia	15 anys	Va començar amb la pràctica esportiva. Feia classes d'equitació i va començar amb alguns alumnes, conscient de la capacitat d'acció psicoeducativa que proporcionen els cavalls.

	assistida amb animals (AETANA) i teràpia assistida amb gossos amb CANEM Assistència, Teràpia i Educació.		
Verónica Aracil	Psicòloga a Fundació La Manreana, Psicòloga General Sanitaria-Psicoterapeuta Gestalt. Amb consulta privada i presidenta de l'Associació Vincula2, Teràpia amb cavalls	11 anys	La unió gairebé de casualitat de l'amor pels cavalls amb l'interès per compartir i la seva professió.
Carlota Franco Laguna	Fisioterapeuta, classificadora mèdica PE, fisioterapeuta equina i equinoterapeuta	6 anys	Va unir la seva afició als cavalls i el món hípic amb la seva vocació i professió, la fisioteràpia.

No ha estat fàcil fer entrevistes a famílies o suports socioeducatius, ja que els centres mostren certa reticència en ocupar les famílies amb entrevistes universitàries. Personalment, crec que les famílies o professionals socioeducatius entrevistades no s'han sentit gens incomodades per les meves entrevistes, i han mostrat molt interès, ganes d'enriquir aquest treball i aportar les seves vivències sobre la pràctica del seu fill. Per aquest motiu estic molt agraït per les seves aportacions anònimes, imprescindible per la realització d'aquest treball. Ja que en els centres visitats no ha estat possible realitzar moltes entrevistes, he cercat entre els cercles d'amistats i coneguts, famílies o educadors/es socials que han tutoritzat infants o adolescents durant processos d'intervenció amb cavalls.

Tot i les dificultats, he pogut realitzar vuit entrevistes a famílies i a professionals socioeducatius que acompanyen als infants i adolescents que protagonitzen les intervencions assistides amb cavalls, amb les característiques que es detallen a la següent taula:

	Víncle	Sexe protagonista	Edat protagonista	Temps assistint a la intervenció
Entrevistat 1	Mare	Femení	18 anys	9 anys
Entrevistat 2	Pare	Masculí	3 anys	3 mesos

Entrevistat 3	Tutora	Masculí	10 anys	2 mesos
Entrevistat 4	Mare	Femení	9 anys	3 anys
Entrevistat 5	Mare	Masculí	26 anys “protagonitza intervencions amb cavalls des dels 12 anys”	14 anys
Entrevistat 6	Mare i pare	Femení	11 anys	3 anys
Entrevistat 7	Tutor	Maculí	21 anys “va protagonitzar intervencions amb cavalls fins als 19 anys”	6 anys
Entrevistat 8	Tutor	Femení	23 anys “va protagonitzar intervencions en l’adolescència i continua vinculada amb cavalls”	4 anys

Durant l’observació participativa he pogut interferir en set sessions, que han tingut lloc a la Fundació Manreana, gràcies a l’oportunitat lliurada per la seva coordinadora, Belén Franquet Montufo.

	Anys protagonista	Sexe protagonista	Acompanyants	Temps assistint a la intervenció
Sessió 1	7 anys	Femení	Mare i germans	1 any
Sessió 2	1any	Masculí	Mare i pare	1 mes
Sessió 3	3 anys	Masculí	Pare	2 mesos
Sessió 4	8 anys	Femení	Mare	3 anys
Sessió 5	uns 10 anys	Masculí	Mare i pare	uns mesos
Sessió 6	8 anys	Masculí	Mare, pare i germana petita	Primera sessió
Sessió 7	7 anys	Femení	Mare	1 any i mig

Els contextos on es durà a terme el treball de camp seran varis, INEF Lleida “entrevista al Doctor Joan Antoni Prats i Subirana, i observació participativa en la prerecollida de dades de la investigació del mètode centaure de revitalització”, Fundació la Manreana “entrevista a professionals, famílies i acompanyants; i participació en la rutina de les intervencions”, L’Associació Epona d’equitació social “entrevistant a professionals i familiars”. Però deixant de banda la facultat de INEF, la resta d’espais són en plena natura, els medis òptims pels cavalls, que com diu Franquet (2017), són alternatives estimulants en la justa mesura, lluny dels efectes de les pantalles i atractius a la vegada.

4. Resultats

D'aquesta investigació n'han sorgit diferents resultats, alguns afins als objectius de la mateixa, però amb l'anàlisi dels resultats es pot donar resposta a les pretensions de l'inici d'aquest treball de final de grau. En aquest apartat s'expliquen els resultats referents a la investigació.

4.1. Resultats de les entrevistes a professionals

Analitzant les respostes obtingudes en les entrevistes a professionals, classificades en la taula de l'annex 5, i sintetitzada per centres d'intervenció en la següent taula.

Indicadors	Centres i fundacions on s'han entrevistat professionals			
	Epona	Andròmeda Fundació	Fundació la Manreana	Paraequivet
Rol dels familiars o acompanyants	Acompanyen. (Poden mirar la intervenció, però tot i que s'han plantejat alguna activitat conjunta encara no l'han fet)	Poden acompanyar o no	La família és particip en tot el procés. Sempre que es treballa amb nens, es treballa amb les famílies, perquè els nens són símptomes familiars.	Al final de les sessions els fills expliquen que han fet durant la sessió, però no participen, en algunes casos els pares han de marxar o ficar-se en un lloc poc visible perquè distreuen el seus fills
Tracte amb la família	Relació molt pròxima, amb molta confiança i amb intercanvi d'informació constant per conèixer les situacions referents al infant o adolescent.	La família ha de sentir-se molt a gust i segura amb la relació amb els cavalls dels seus familiars	El tracte és molt proper. Amb adaptació a la família, entrevista prèvia, cercar un context inclusiu familiar. Mostrar sempre la dinàmica. Seguiment de la família, tutories, suport, sostenir les angoixes de les famílies, intercanvi d'informació.	Els pares són importants per intercanviar tota la informació referent als infants i adolescents. Tant per l'intercanvi d'informació amb altres professionals, com pels aspectes quotidians. És molt important la confiança per poder transmetre informació

Habilitats socials	Hi han canvis al·lucinants. Els cavalls exigeixen un estil de relació sensible, relaxat i tranquil.	Es crea relació a partir de la convivència i l'afinitat amb altres persones dins l'hípica.	La millora de les habilitats socials és una de les millores més evidents. La funció de qualsevol animal et permet entrenar-te a nivell social en un ambient de seguretat, i especialment el cavall per la seva etologia funciona per confiança.	Tot i que les seves sessions no tenen com a objectiu el treball en habilitats socials, la comunicació amb l'equip, el cavall, la família i en alguns casos d'altres nois, faciliten el treball en habilitats socials.
Habilitats intrapersonals	Hi ha més comunicació, més respecte, paciència, calma i perspectiva per actuar amb el cavall que es transmet a la vida	El treball amb els cavalls comporta una millora molt holística en tots sentits, un animal de 500kg transmet moltes sensacions: por, respecte, curiositat ...	Es treballa molt, la capacitació, i els propis nois l'expressen. Les sessions s'han d'acabar amb la sensació de he estat capaç. Hi ha un similitud amb l'actitud d'aprenentatge dels cavalls. "Quan et frustres o et deceps t'has equivocat en posar els objectius".	Dins l'equip hi ha una psicòloga que dona algunes pautes de treball. El treball amb cavalls desperta emocions. Una de les coses que es treballa més és la presa de decisions.
Autodeterminació	Més capacitats en tots els àmbits, modificació de la conducta, el cavall t'exigeix el desitg intrínsec de millorar	És un gran objectiu en qualsevol treball.	És una gran competència a treballar. Quan es coneixen a ells, al seu entorn, les seves possibilitats, seran capaços. Un exercici que transmet autodeterminació, és portar les regnes, conduir el cavall per on vulguis, decidint les millors opcions.	Amb tot el treball, de rutines i d'aprenentatge, fan els nens més capaços de desenvolupar-se.
Aspectes que els hi han destacat els familiars	Els hi destaquen la comunicació, el canvi, la motivació, la millora...	Els casos que he observat estan molt contents i motivats	Hi ha moltes realitats. Però les famílies t'agraïxen els beneficis propis més que els dels nens.	T'expliquen que a casa els nens parlen dels cavalls, que perden ansietat, estan més contents, i que a nivell motriu milloren.
Aportació a la família	Canvia la dinàmica de la família, p	A la família li millora la qualitat de vida, es treu preocupacions de	Benestar familiar global. Acceptació de situacions, descontentar	Els infants tenen ganes d'estar amb els cavalls, la família està

		sobre. I si la persona depenent té ganes de fer coses suposarà una gran millora als cuidadors	angoixes, trobar on compartir. Un espai de contenció familiar, neutre i sa. Hi ha més flexibilització dels rols, i permet més vinculació.	contenta amb les millores, poden valer-se més per si mateixos sense tanta ajuda familiar, i això allibera les famílies.
--	--	---	---	---

De les entrevistes, i la sintetització dels resultats, se'n extreuen els següents resultats:

En els diferents centres visitats hi ha força diferències en els rols que es lliura als familiars i acompanyants, a banda de la fundació Manreana, en la resta els pares o acompanyants no participen en les intervencions i el seu rol és d'observadors. Belen Franquet, considera que si la millora es fa amb els pares, és molt més fàcil que també es doni en l'àmbit familiar.

El tracte amb la família per part dels professionals de la intervenció sempre és molt pròxim i amable, pot variar el grau de confiança però en tots els espais observats la relació amb la família es té amb molta consideració i importància per la qual cosa es cuida molt les relacions.

Els professionals entrevistats coincideixen en la millora de les habilitats socials. Pel guiatge proper, alegre, professional i de diversió; que es transmet en la intervenció. Així com la necessitat de suport, de demanar ajuda, l'interès en l'aprenentatge dels protagonistes i la relació que comporta.

Referent a les habilitats o destreses intrapersonals, definides al marc teòric-conceptual i correlacionades, amb la intel·ligència interpersonal, l'accés a la pròpia vida emocional i a la varietat d'emocions, així com la capacitat de diferenciar entre elles, identificar-les i utilitzar-les per entendre i guiar el propi comportament. Factors intrapersonals que beneficien l'empatia, les habilitats socials (o estratègies de resolució de problemes interpersonals, saber expressar correctament el seu punt de vista respectant el dels altres, etc.), la motivació, l'afany de superació. El cavall, per les seves característiques biomecàniques, etològiques i de necessitat contextual, facilita situacions on posar en marxa l'autoestima, els vincles socials sans i la tolerància a la frustració (Franquet, 2017). I en aquesta direcció Mónica Goya, atribueix part de les millores intrapersonals, a l'estil de comunicatiu que s'estableix amb els cavalls, ja que aquests necessiten rebre una comunicació assertiva, relaxada, sensible i de guia.

En el marc teòric-conceptual, s'identifica l'autodeterminació com una de les principals preocupacions familiars en situacions d'un infant o adolescent amb diversitat, la incertesa en vers el futur. Els professionals entrevistats comparteixen que tot i la complexitat de cada cas, tota millora suposa capacitar l'infant o l'adolescent cap a la maduració, tot acompanyament educatiu facilitador de competències està dirigit a la capacitat de la persona, però en la complexitat dels casos l'autodeterminació tendeix a ser una finalitat moltes vegades idíl·lica.

De les entrevistes als professionals se n'extreu que la intervenció assistida amb cavalls té moltes aportacions en la família, destaquen les millores en comunicació i en habilitats motrius que genera a la família una disminució en l'esforç del suport en els seus fills, i com a conseqüència, facilita la vida de les famílies.

Els familiars destaquen als professionals, l'alegria i motivació dels seus fills d'assistir a les sessions, les millores motrius, millores respecte a actituds d'ansietat i nerviosisme, millores en quan a la comunicació, la percepció del canvi "les famílies veuen el canvi".

De les entrevistes, se'n poden destacar varies aportacions, la importància dels equips multidisciplinars "psicòlegs/ues, educadors/es socials, pedagogs/ues, fisioterapeutes, logopedes...", la capacitat de canvi que té la intervenció assistida amb cavalls, l'aspecte vocacional de tots els professionals, l'agraïment familiar o les característiques dels cavalls són algunes de les aportacions destacades.

4.2. Resultats de les entrevistes a les famílies o als entorns socioeducatius

Les entrevistes als familiars i a professionals socioeducatius han lliurat una informació molt personal i totalment vivencial dels processos familiars durant la intervenció assistida amb cavalls dels seus fills, infants o joves tutelats.

	Com s'enten l'espai. És un espai d'oci familiar	Canvis en la comunicació	Canvis socials i relacionals	Autodeterminació (Autonomia)	Canvis en el protagonista	Canvis en la família o entorn socioeducatius
Entrevista 1	Estem molt bé aquí, es part	La meva filla no es	Es relaciona molt amb la	Sí, te clar el que vol i quan ho vol.	Ha fet molts canvis, molts.	Ens ha aportat una filla,

	d'una rutina en un espai tranquil on estàs tranquil	comunicava gens. Ara, sense parlar, ens mira, sap demanar algunes coses, com es relaciona cada persona amb ella.	seva germana, que és com la seva joguina, sap que el padrí la porta a passejar, el pare la fa riure i jugar, i jo li dono menjar, la rento, la canvio de lloc... Abans no feia res de tot això.	Els dimarts quan ens despertem li dic que anirem a veure els cavalls i es desperta molt més alegre	Abans de començar amb els cavalls, ens havien dit que no es podria operar la cadera, i gràcies als cavalls la van poder operar. ...molts canvis venir aquí li ha aportat moltes coses	teníem un peluix i ara tenim una filla.
Entrevista 2	Les fisioterapeutes ho fan molt bé, el lloc és molt bonic i esta ben preparat. Ens ho passem bé els dos	Porta molt poc temps, suposo que més endavant hi haurà canvis. Es comunica, coneix moltes coses, sap demanar, cada dia, com més gran, sap comunicar-se més	Té un germà petit i cada dia juguen més i s'esbaratllen.	És molt petit, l'únic que pot fer més o menys sol és jugar una mica	Fa poc temps que bé, però la fisioterapeuta diu que relaxa més les cames, i no va amb els dits tan tancats com els primers dies.	De moment no.
Entrevista 3	No el podem portar cada dia el mateix educador, però algun dia i anem amb un grupet de nens i podem jugar per la hípica	És un nen molt actiu i tendeix a contestar de males maneres molt fàcilment, i des de que va amb els cavalls està més tranquil i no contesta tan malament	Estar més tranquil i tot i que li costa molt relacionar-se, sembla que no s'enfada tant.	Encara no em pogut arribar a veure molts canvis, i és un nen que necessita tenir persones que li donin atenció tota l'estona	Des de que ha començat la equinoteràpia està més relaxat i li agrada molt anar-hi	És un nen que aconsegueix ser el centre d'atenció, normalment amb mal comportament. Des de que va a muntar a cavall sembla que estigui més tranquil i quan està tranquil el seu comportament no és tan destructiu. Amb la família de moment no ha viscut grans canvis.
Entrevista 4	Normalment la porto jo. A la primavera, estiu, s'està molt bé amb	La meva filla és una nena molt comunicativa i parla molt,	A classe, a les professores i als avis explica	Ella sempre intenta fer-ho tot i has d'estar una mica pendent, però amb els cavalls i tot el	És una nena molt activa, li agraden molt els cavalls. Fa canvis, perquè	La rutina d'anar als cavalls, l'estona que hi estem. No sé

	<p>la natura, els cavalls i l'altra gent.</p> <p>Però a l'hivern és un altre tema a vegades fa molt fred i és una mica més pesat..</p>	<p>li encanta parlar de cavalls i gairebé cada dia explica alguna cosa de cavalls, a vegades inventades...</p>	<p>moltes coses dels cavalls. No li costa gaire parlar i explicar coses.</p>	<p>treball que se li fa comença a demanar ajuda, però poques vegades..</p>	<p>es fa gran i aprèn coses noves, estar amb cavalls la fa estar alegre i centrar-se una mica.</p>	<p>sempre hi ha coses que fan que hi hagi canvis. Segur que sense anar als cavalls hi hauria coses diferents.</p>
Entrevista 5	<p>Nosaltres hem estat a diferents llocs i ja portem molt temps, hi hagut temporades que coincidies amb famílies que establies més relació i amb d'altres que menys. Però quan ho fas cada setmana al final es una costum.</p>	<p>El meu fill, ha canviat molt en tot. D'anar totalment a la seva a entendre moltes coses. Encara va molt a la seva, però ara quan li fa falta o li interessa no li costa dir-te el que necessita.</p>	<p>Als cavalls ha fet amics i amb les terapeutes sempre ha tingut molta amistat.</p>	<p>Quan va començar amb els cavalls, li feia tot. I veure que amb els cavalls ell era capaç de respatllar, buscar coses, preparar-lo, em va fer canviar algunes coses i fer-lo treballar més a casa.</p>	<p>Ha canviat moltes coses, també s'ha fet gran. Però quan va començar amb l'equinoteràpia anava sempre a la seva i no escoltava ni et deia gran cosa, va guanyar equilibri, estava més content, i es sent important per poder muntar a cavall.</p>	<p>Si que ens va canviar coses, veure'l més content, amb ganes d'anar als cavalls, estar amb altres famílies. I a casa ell va començar a fer més coses, no estava tant nerviós ni agressiu, al col·legi també van notar canvis. Ens ha anat molt bé l'equinoteràpia.</p>
Entrevista 6	<p>Si que hi estem bé, a més podem portar l'altre fill i estar un estona tots i més tranquils que a casa.</p>	<p>Si a l'acabar sempre ens explica tot el que ha fet amb el cavall, i entre tots ha après a ser més educada, abans potser no insistíem tant en que demanes les coses bé, i al veure que aquí ho feia...</p>	<p>S'ha fet molt amiga d'una nena i un nen que consideixen normalment. Abans li costava molt parlar amb altra gent que no siguessim nosaltres, ara cada vegada parla més, i a l'escola també</p>	<p>Cada dia és més autònoma, tot i que sempre i som, intentem que faci el màxim de coses per ella mateixa. Amb els cavalls li deixen triar molt el que volen fer. I ara demana de fer coses.</p>	<p>Fa uns mesos la van tornar a operar, va estar uns dies sense muntar a cavall i al tornar-hi va agafar forces i ganes d'estar bé, ho trobava a faltar. Li agraden molt els cavalls, els dies que venim et recorda tot el que ha de portar.</p>	<p>Si que haurem canviat coses, tenim un munt de joguines de cavalls. Esta més tranquila "diu la mare, el pare ho associa també al creixement".</p>
Entrevista 7	<p>Intentàvem ser-hi, sempre que era possible. Però no sempre podíem ser-hi. Però quan hi anàvem a deixar o recollir, ens ensenyava els</p>	<p>En parlava moltíssim, li encantava, li va lliurar molta confiança. No va ser un dia per l'altre però va començar a comunicar-se</p>	<p>La confiança d'anar amb cavalls el va fer despertar algunes habilitats socials i millorar en la seva forma de relacionar-</p>	<p>Si que va canviar, era un noi que li costava mantenir els hàbits diaris, i els cavalls el van ajudar molt a centrar-se i trobar més importants els hàbits.</p>	<p>Es que li va anar molt bé, a tots els nivells. Crec que la gràcia va ser que va començar a sentir-se més capaç, de fer front a les seves</p>	<p>Amb nosaltres, al centre, va canviar molt, es sentia més important i més còmode amb els educadors i la resta de companys. Va començar a preocupar-se</p>

	cavalls, i sempre estàvem una estoneta.	d'una forma més madura i agradar-li sentir-se escoltat, el va ajudar a madurar en el seu estil comunicatiu.	se. A més va fer amistats amb gent dels cavalls.		limitacions, de relacionar-se amb la família	pels altres. A més van haver-hi millores familiars.
Entrevista 8	A vegades t'havies d'esperar una estona perquè estava jugant amb altres noies.	Era una noia força comunicativa, però a vegades es ficava nerviosa, cridava i es ficava una mica agressiva. Anar amb els cavalls la va ajudar molt a estar més tranquil·la.	Va ser una noia capaç de fer amigues i amics fora del centre, que sempre és complicat. Els cavalls i totes les activitats fora del centre la van ajudar a relacionar-se.	Va ser un cas d'èxit va sortir del centre i és capaç de ser autònoma i gestionar-se, així que segurament tot li va ajudar. I els cavalls era el que més la motivava.	Canvis en va fer molts, va incrementar la dedicació a les coses, tenia motivacions, estava més alegre.	La relació amb nosaltres va ser més tranquil·la, demanava més ajuda. Amb la família també va haver-hi certs canvis cap a més tolerància i acceptació de les condicions i situacions familiars.

Tot i que no totes les famílies han compartit l'espai de la mateixa manera, generalment coincideixen en l'element relaxant dels contextos on es desenvolupen les intervencions, espais a l'aire lliure, envoltats de natura; tot i les incremencies meteorològiques. No obstant, no tots els acompanyants ho gaudeixen de la mateixa manera, ja que alguns ho viuen o ho han viscut com espais de joc, de relacionar-se amb altres famílies o de relax; i d'altres, sobretot els acompanyants socioeducatius, no han gaudit de l'espai i han aprofitat l'estona d'oci dels infants o adolescents per fer d'altres tasques.

Respecte als canvis en la comunicació, hi ha força consens en que la intervenció ha produït un canvi en els infants i adolescents, no obstant, hi ha diferents versions sobre els motius de les aportacions comunicatives, els quals van des de una situació de menys nerviosisme i més tranquil·litat, l'aportació educativa dels professionals, l'aprenentatge d'explicar-se quan fa falta, la maduració en el llenguatge gràcies a l'augment de la seguretat, la temàtica de cavalls com a tema per explicar coses, el fet de treure energia durant la intervenció o l'alegria i canvi d'actitud amb l'espai compartit amb els cavalls.

Totes les millores en la comunicació beneficien els canvis tant relacionals com socials. Els pares i acompanyants entrevistats expressen que hi ha certs canvis, sent veritat que no només són fruit de la intervenció amb els cavalls, sinó del processos de creixement, alguns

han dit que el fet de tenir un estat d'ànim més relaxat també beneficia la comunicació, així com les relacions amb els professionals i altres companys, durant la intervenció.

Els acompanyants entrevistats que han viscut períodes d'intervenció més llargs, consideren que els cavalls han estat un element clau en moltes millores dels infants i adolescents. I que tots els elements que van units a la intervenció han aportat molt a la seva autodeterminació, autonomia i capacitat, des de: la necessitat de realitzar accions amb el cavall de manera autònoma “anar a buscar el cavall, netejar-lo, equipar-lo...”, el treball dels professionals, el sentiment de capacitat per poder interactuar amb un animal, o la motivació de tenir un interès.

Les famílies i acompanyants destaquen molt canvis, des de moltes perspectives, les millores en mobilitat, les habilitats comunicatives verbals i no verbals, els nivells d'angoixa i ansietat, la motivació, la confiança, l'alegria, la capacitat, gaudir d'una afició i d'un espai lúdic, adquisició d'un tema de conversa o millores en l'expressió de les necessitats.

I per finalitzar l'anàlisi dels resultats referent a les entrevistes familiars, la pregunta relacionada directament, amb la finalitat d'aquesta investigació, la percepció dels canvis en la família i els entorn socioeducatiu. Hi ha força varietat en les respostes, classificades en dos grups, els que no creuen o no perceben uns canvis directes en la unitat convivencial, més enllà dels canvis ocasionats al protagonista. I els que parlen de canvis en l'entorn convivencial, en les hores dedicades al joc amb els infants, l'increment en les demandes d'ajuda quan són necessàries, la comunicació familiar, l'expressió i la forma de compartir sentiments o la comprensió i creació de més espais d'autonomia i d'error.

4.3. Resultats de l'observació participativa

De l'observació participativa, també n'he sintetitzat i organitzat la informació extreta.

	Participació familiar	Intervenció amb la família	Aspectes destacats
Sessió 1	Abans de finalitzar la intervenció la germana gran puja al cavall amb la protagonista de la intervenció. I durant tota la intervenció els pares estan pendents de la dinàmica	La participació de la germana. Diàleg amb els pares, abans i després de la intervenció, all final se'ls explica com ha actuat la nena i tots els aspectes a destacar de la sessió .	Puc parlar molt breument amb els pares, em diuen que estan molt contents amb la relació de la seva filla i els cavalls

Sessió 2	El infant és molt petit, té molt poca mobilitat, i els pares formen part de tota la intervenció com auxiliars, cada un a un costat de cavall interaccionant amb el seu fill.	La relació amb la família es constant, els pares són joves i se'ls veu una mica cohibits amb la situació, especialment el pare. No obstant, continuament s'intenta fomentar la participació dels dos.	Els pares, tot i ser molt amables i la cordialitat no tinc la possibilitat d'establir gaire diàleg.
Sessió 3	El pare es un suport en la intervenció, juga amb el seu fill i ajuda.	El pare explica com el seu fill conviu a casa, la relació amb el seu germà petit.	Parlem una bona estona amb el pare, i tot i que està molt content amb compartir una estona amb els cavalls, encara no ha pogut veure beneficis amb el seu fill, tot i que m'explica que li agrada molt poder venir amb el seu fill.
Sessió 4	La mare observa la sessió.	La Vero, psicòloga, parla amb la mare en un taller, una bona estona, sobre tot el seu procés, i al finalitzar es despedeix junt amb la nena, de manera propera.	No puc parlar amb la mare més que per presentar-me i despedir-me. Però a la nena se la veu molt contenta amb l'acompanyament de la seva mare.
Sessió 5	Els pares no intervenen durant la sessió. Tot i que estan presents i l'infant també mostra força atenció en alguns moments a la família.	Només arribar la Belén, parla amb la família de la situació que viuen amb els serveis socials. S'anima la família i se l'escolta una bona estona.	Es nota que els pares no valoren gens al seu fill, ni li permeten desenvolupar-se. El sobreprotegeixen a la vegada que es queixen.
Sessió 6	Els pares només intervenen en una situació en la que el nen els hi regala un petó, de peus sobre el cavall. En la resta de sessió es mantenen observant.	És la primera sessió del nen, en una visita anterior de presa de contacte, la Belén va parlar molt amb ells. En aquesta sessió hi ha un intercanvi de sensacions al acabar.	És un infant amb molt apego a la mare, i li costa fer coses sense el suport i l'atenció d'aquesta, però durant tota la sessió només ha tingut un moment d'atenció familiar.
Sessió 7	Els pares s'han mantingut fora de la pista observant, les seves filles i jugant amb altres germans.	Hi ha un intercanvi d'informació abans d'iniciar la sessió. És el darrer dia d'una nena, fins després de l'estiu.	Les nenes estaven molt participatives.

Durant la sessions he tingut la possibilitat d'observar les relacions familiars durant les sessions, així com conèixer alguns aspectes de les intervencions amb cavalls. El treball des de la Fundació Manreana està molt vinculat al model sistèmic, amb una intervenció que constantment té la perspectiva familiar, aquest fet encaixa amb la visió d'aquesta investigació. No obstant això, no és pot fer una visió de tot un procés des d'una participació tan petita com la meva, ja que la finalitat d'aquest treball és desenvolupar una visió més àmplia.

Pels anteriors motius, he intentat interactuar amb la família i les professionals tot el que he pogut. De la interacció i l'observació n'extrec els següents resultats:

- L'actitud dels pares és molt relaxada.

- La participació dels pares motiva i empodera als nens.
- Si els pares participen, serà més fàcil que els aprenentatges es transfereixin a la rutina familiar.
- La comunicació amb els pares és clau per conèixer les situacions dels infants i adolescents.
- El cavall crea clima de treball, interès i motivació per realitzar qualsevol aprenentatge.
- Els pares estan contents amb l'activitat dels seus fills.
- La relació lúdica amb els cavalls, facilita trencar amb ambients d'angoixa.
- La intervenció assistida amb cavalls té molta capacitat potenciadora d'aprenentatges.
- Durant les sessions la comunicació no verbal i l'expressió emocional és constant.

5. Conclusions

5.1. Conclusions de la investigació

Per tal d'analitzar els resultats i relacionar-los amb la finalitat de l'estudi, els processos familiars durant la intervenció assistida amb cavalls, els he ficat en comú per mitjà d'un anàlisi DAFO. Un mètode de planificació estratègica que permet avaluar els resultats dels processos familiars de la intervenció assistida amb cavalls, a partir de:

- Les debilitats, punts dèbils o aportacions negatives, d'origen intern.
- Les amenaces, punts dèbils o aspectes negatius, d'origen extern.
- Les fortaleeses, punts forts o aportacions positives, d'origen intern.
- I les oportunitats, punts forts o aspectes positius, d'origen extern.

	Punts forts	Punts dèbils
D'origen intern	<p style="text-align: center;"><u>Fortaleeses</u></p> <ul style="list-style-type: none"> • Les famílies troben un espai de suport, d'acompanyament i de comprensió. • Els protagonistes milloren les habilitats comunicatives, que els permeten enfortir les relacions familiars. • Els protagonistes milloren les habilitats intrapersonals, que els facilita el control de les emocions i l'expressió de les emocions. En definitiva, comprendre i guiar el comportament, i planificar i disminuir la impulsivitat. Competències que recauran com a benefici en el nucli familiar. • L'autodeterminació que adquireixen els protagonistes facilita el control sobre la seva pròpia vida i la capacitat de dirigir-la segons els seus objectius, interessos i capacitats. Gran part de les preocupacions que ocupen les famílies estan relacionades amb l'autodeterminació, i l'autonomia dels seus fills. I la intervenció assistida amb 	<p style="text-align: center;"><u>Debilitats</u></p> <ul style="list-style-type: none"> • La convivència amb cavalls comporta una activitat de cert risc, ja que el comportament de l'animal, sempre té un caràcter imprevisible. I la família pot tenir reticències a l'activitat.

	cavalls interfereix positivament en les competències relacionades amb l'autodeterminació.	
D'origen extern	<p style="text-align: center;"><u>Oportunitats</u></p> <ul style="list-style-type: none"> • Si s'estableix una comunicació triangular, entre la família, els equips que intervenen amb l'infant o adolescent, i els professionals de la intervenció assistida amb cavalls. Permetrà aportar moltes característiques que enriquiran la feina. Ja que la intervenció assistida permet treballar molts aspectes i des d'aquesta s'observen moltes situacions per mitjà de les projeccions dels protagonistes. 	<p style="text-align: center;"><u>Amenaces</u></p> <ul style="list-style-type: none"> • El cost econòmic de les intervencions. "Tot i que no es menciona en el treball, i l'interès de les professionals de fer-ho accessible a tothom, és una intervenció cara". • Hi ha determinades patologies que no permeten fer una intervenció amb cavalls.

De l'anàlisi dels processos familiars durant la intervenció assistida amb cavalls, des del coneixement de les experiències professionals en relació als processos familiars i l'estudi de les vivències dels familiars i dels entorns socioeducatius. S'estableixen beneficis familiars que sorgeixen durant la intervenció assistida amb cavalls, i permet relacionar les millores familiars amb la intervenció; i així detectar els beneficis que la intervenció assistida amb cavalls comporta al nucli familiar.

La idea més destacada en les entrevistes és el canvi. Un canvi visible a tots els nivells, més d'uns pares comenten que en un inici tenien certes reticències a la intervenció amb cavalls, ja que ho percebien com una teràpia amb unes perspectives molt altes, excessivament eficients i no es creien la capacitat de canvi que tindria en els seus fills. Però tots estan sorpresos per l'efectivitat i tot el que han generat els cavalls en els seus fills.

Com s'explica al marc teòric d'aquest treball, l'aparició d'un membre amb diversitat és un fet que ocasiona estres i canvis familiars. Les famílies passen per diferents fases fins a arribar a l'acceptació de la situació, la reestructuració del sistema familiar i l'orientació, on comencen a organitzar-se, cercar suport, planificar els recursos i aprendre noves tècniques. A banda, comporta canvis en les relacions familiars, canvis laborals i econòmics, canvis socials, canvis personals.

Els perfils d'infants i adolescents que protagonitzen les intervencions assistides amb cavalls és molt ampli, la diversitat d'uns i d'altres varia, el treball sempre s'ha d'adaptar a totes les característiques, i tot i tenir uns objectius i aspectes a treballar, la intervenció ha de ser molt flexible. I tal com varien els protagonistes de les intervencions, també ho fan les famílies d'aquests, i no en tots els casos la intervenció aportarà el mateix a les famílies. Així com existeix l'element canviant del context, Belén Franquet, atorga un paper molt important a aquests canvis, i argumenta l'aportació que té aquest en la intervenció, com a element d'acceptació dels canvis, de autogestió o d'adaptació.

Tanmateix, la intervenció assistida amb cavalls té una acció holística sobre els protagonistes, motivant i empoderant les capacitats de cada individu. Aquestes capacitats faciliten el treball de les habilitats "cognitives, físico-motors, personals i socials", conjuntament amb característiques especials del cavall "l'estil de comunicació, la rutina, activitat física, el vincle emocional...", i les bones praxis dels professionals encarregats de la intervenció. L'infant o l'adolescent millora les seves capacitats i habilitats, s'empodera per adquirir competències, que també són facilitades per la relació amb el cavall, que proporciona seguretat, responsabilitat o estratègies de comunicació.

Tots aquests beneficis individuals del protagonista repercuteixen positivament en la família. Per una banda, ho fan des de la millora de la persona atesa, en les entrevistes, alguns pares i mares han coincidit, que haver trobat un espai d'oci on el seu fill gaudeix lúdicament i s'ho passa bé, ja és un motiu de pes per continuar amb les intervencions assistides amb cavalls. En aquest mateix sentit tots els professionals destaquen el joc i la diversió com a mitjà d'intervenció amb els protagonistes, i l'espai de relax, d'escolta i acompanyament com un context beneficiós per la família.

Per altra banda, els pares destaquen aspectes de la relació diària que s'han vist beneficiats per la intervenció assistida amb cavalls, aspectes comunicatius a diferents nivells, infants que no es comunicaven comencen a expressar-se, o estils de comunicació autoritaris es transformen en estils més pacients i assertius. Així com millores en l'autodeterminació, aspecte en què els infants adquireixen llibertat d'acció, de presa de decisions i de responsabilitat; assumeixen capacitats per controlar la seva pròpia vida i els lliura capacitat de dirigir-la segons els seus objectius, interessos i capacitats.

Els professionals viuen la seva acció d'una forma molt vocacional, creuen en les capacitats dels infants i adolescents, i estimen els cavalls i tot el que aporten. El respecte en vers els animals i el seu entorn es visualitza en totes les entrevistes realitzades. Aquest

fet, es visualitza amb afirmacions com les de Verónica Aracil o Carlota Franco, les quals consideren els cavalls com a membres de l'equip.

Les famílies estan encantades amb les aportacions que els hi ha lliurat la relació dels seus fills amb els cavalls. Tot i que no tots els casos reflexionen sobre les aportacions i millores en la dinàmica convivencial, no dubten en afirmar que la relació amb els seus fills ha millorat. Els entrevistats ressalten les millores en els infants o adolescents. Durant una entrevista una mare, amb llàgrimes als ulls, comenta: *“La equinoteràpia m’ha donat una filla, abans era com un peluix, no és movia, no es comunicava, la deixaves assentada i es quedava allí, ara et mira, es comunica a la seva manera, sap el que vol, ens diferencia...”*

L'emoció expressada pels familiars, col·labora amb una reflexió que Belén Franquet em va expressar durant l'entrevista, afirmant que les famílies, de la fundació Manreana, es veuen igual o més beneficiades del procés d'intervenció assistida que els mateixos protagonistes. Ja que l'espai i l'acompanyament que si du a terme enforteix a tot el nucli, aportant eines, confiança i seguretat, tant als infants i adolescents com a les famílies.

5.2. Conclusions de l'aprenentatge

Aquest no ha estat un simple treball de final de grau, no és només el darrer esforç acadèmic per disposar d'una titulació que he anhelat durant els darrers anys, ni el fi que em lliurarà una definició curricular que m'acompanyarà per sempre. Ha estat una font d'inspiració, un descobrir, una porta a dos mons que em són molt propers però que no m'havia atrevit a unir. Potser per la incredulitat, poques expectatives o per cert egoisme involuntari.

En tot cas, he estat tota la vida envoltat de cavalls, gaudint d'ells, tot fent molts sacrificis i esforços. La meua mare sempre explica que gairebé no caminava i ja em pujaven a cavall. És si més no curiós, que després de tots aquests anys, de totes les vivències viscudes amb els cavalls, encara em sorprenguin. I en aquesta experiència ho han fet, i molt. Moltes persones, que admiro, m'han parlat del lligam històric que ha enllaçat els cavalls amb les persones, la relació gairebé màgica que ens ha unit. I l'aprenentatge adquirit en el transcurs d'aquest treball no deixa de ser una evidència més dels motius d'aquest vincle. En una de les converses, que he tingut la sort de gaudir, Belén Franquet

Montufó em va recomanar que analitzes els meves emocions en vers l'aprenentatge per mitjà de tres punts: que m'ha passat, com m'he sentit, i quines conseqüències m'aporta (annex 9). I se'ns dubte la reflexió resultant m'ha ajudat a organitzar aquestes conclusions.

Joan Antoni Prat Subirana, em va comentar durant l'entrevista, que a partir de la industrialització el lligam entre l'home i l'animal s'havia vist perjudicat amb l'arribada dels vehicles motoritzats. Desconec el perjudici, però sí que ha canvi, causat pels paradigmes dels segles XX. Ha passat de ser cuidat i tractat com un company imprescindible, per guanyar guerres, per llaurar els camps, per transportar-nos, etc. A ser un animal d'oci, i potser l'oci l'ha fet víctima d'unes exigències esportives, d'una competitivitat per tenir el cavall més bonic. I ens hem oblidat del vincle emocional, de les aportacions físiques i psíquiques, de valorar l'animal per sobre del seu rendiment.

La intervenció amb cavalls és un marc de somriures i mirades plenes d'il·lusió que l'esperit del cavall crea en rostres delicats, i mirades fraternals que observen els seus fills, còmplices i esperançats de la capacitat del noble animal.

6. Bibliografia

- Arellano, A. i Peralta, F. (2012). Impacto positivo de la discapacidad en la familia: percepciones de los padres. Departamento de Educación. Instituto Cultura y Sociedad. Universidad de Navarra. *Texto completo de la comunicación presentada en VIII Jornadas Científicas de Investigación sobre Discapacidad, Salamanca 2012*. Disponible a: <<https://es.slideshare.net/ArellanoAraceli/impacto-positivo-de-la-discapacidad-en-la-familia-texto-completo>> [Consulta: 23 març. 2017]
- Arellano, A. i Peralta, F. (2015). El Enfoque Centrado en la Familia, en el campo de la discapacidad intelectual ¿Cómo perciben los padres su relación con los profesionales?. Universidad de Navarra. *Revista de Investigación Educativa*, Vol. 33. núm. 1. p. 119-132. Disponible a: <<file:///C:/Users/cas-a/Desktop/TFG/198561-768071-1-PB.pdf>> [Consulta: 23 març. 2017]
- Arias, V., Arias, B. i Morentin, R. (2008). Terapia asistida por caballos: nueva propuesta de clasificación, programas para personas con discapacidad intelectual y buenas prácticas. *Siglo Cero, Revista Española sobre Discapacidad Intelectual*. Vol 39, núm. 226, p. 18 a pág. 30
- Bardin, L. (1986). *Análisis del contenido*. Madrid: Akal. Disponible a: <https://books.google.es/books?id=IvhoTqll_EQC&printsec=frontcover&hl=es&source=gbs_ge_summary_r&cad=0#v=onepage&q&f=false> [Consulta: 14 abril. 2017]
- Bertalanffy, L. (1989). *Teoría general de los sistemas. Fundamentos, desarrollo, aplicaciones*. Fondo de Cultura Económica México. Disponible a: <https://cienciasyparadigmas.files.wordpress.com/2012/06/teoria-general-de-los-sistemas-_fundamentos-desarrollo-aplicacionesludwig-von-bertalanffy.pdf> [Consulta: 5 abril. 2017]
- Bernard, H. (2011). *Research methods in anthropology: qualitative and quantitative approaches* (segunda edición) Walnut Creek, CA: AltaMira Press. Disponible a: http://www.dphu.org/uploads/attachements/books/books_476_0.pdf [Consulta: 20 abril. 2017]
- Bisquerra, R. (2004). *Metodología de la investigación educativa*. Madrid. La Muralla, S.A. Disponible a: <https://books.google.es/books?id=VSb4_cVukkcC&printsec=frontcover&hl=es&source=gbs_ge_summary_r&cad=0#v=onepage&q&f=false> [Consulta: 23 abril. 2017]
- Cardo, M. i Brasesco, M.V. (2009). *El niño y el caballo desde una perspectiva psicológica: Trabajo de integración final, USAL*. Disponible a: <<http://ingreso.usal.edu.ar/archivos/psico/otros/cardo.pdf>> [Consulta: 10 març. 2017]
- Copeland, J. i Tebay, J.M. (1998). *Hippotherapy and therapeutic riding*. A: Wilson, C. i Turner, C. London: SAGE Publications. Disponible a: <[https://books.google.es/books?hl=ca&lr=&id=yAJzAAwAAQBAJ&oi=fnd&pg=PA41&dq=Engel,+B.+T.+\(1997\).+Therapeutic+riding+II:+Strategies+for+Rehabilitation.&ots=bgrDXAVxw5&sig=ChTbPvali89ELJNU-0TDXCOLs0U#v=onepage&q&f=false](https://books.google.es/books?hl=ca&lr=&id=yAJzAAwAAQBAJ&oi=fnd&pg=PA41&dq=Engel,+B.+T.+(1997).+Therapeutic+riding+II:+Strategies+for+Rehabilitation.&ots=bgrDXAVxw5&sig=ChTbPvali89ELJNU-0TDXCOLs0U#v=onepage&q&f=false)> [Consulta: 20 març. 2017]

- De La Rubia, T. i Martínez, R. (2015). *Terapia Gestalt asistida con caballos: Un camino hacia el desarrollo personal mediante el trabajo con caballos*. Primera edició. Barcelona: Ediciones Obelisco, SL. (Col·lecció Psicologia)
- Ernst, M. i De La Fuente, M. (2007). *Manual básico de hipoterapia: Terapia asistida con caballos*. Primera edició. Barcelona: La Liebre de Marzo, SL.
- Espinal, I. Gimeno, A. i González, F. (2004). El enfoque sistémico en los estudios sobre la familia. *Revista Internacional de Sistemas*. Núm 14. Pàg 21-34. Disponible a: <<http://www.uv.es/jugar2/Enfoque%20Sistemico.pdf>> [Consulta: 23 abril. 2017]
- Fernández, J., De Vicente, I., Torralba, J.M., Munté, A., Quiroga, V., Durán, P., Alegre, R.M., Parra, B., Chagas E., Boixadós, A., Palacín, C. (2015). Document de bases per a la intervenció amb les famílies des del treball social. Col·legi Oficial de Treball Social de Catalunya Grup de Recerca i Innovació en Treball Social (GRITS). Departament de Treball Social i Serveis Socials. Universitat de Barcelona. Disponible a: <<http://www.ub.edu/deptsocial/publicacions/GRITS%20-%20Document%20de%20bases%20per%20a%20la%20intervenci%C3%B3%20amb%20les%20fam%C3%ADlies%20des%20del%20treball%20social%20-%20Format%20online.pdf>> [Consulta: 5 abril. 2017]
- Fantova, F. (2000). Trabajar con las familias de las personas con discapacidades. *Siglo Cero, Revista Española sobre Discapacidad Intelectual*. vol. 31, núm. 192. Disponible a: <<https://dialnet.unirioja.es/servlet/articulo?codigo=40294>> [Consulta: 4 abril. 2017]
- Ferrandis, A. (2009). “El sistema de protección a la infancia en riesgo social”. A: Vélaz de Medrano, C.; Alonso, C.; Díez, M.; Ferrandis, A. [ed.]. *Educación y Protección de Menores en Riesgo*. Barcelona. Graó, p. 83-151. Disponible a: <https://books.google.es/books?id=QP4CLPzmifUC&printsec=frontcover&hl=ca&source=gbs_ge_summary_r&cad=0#v=onepage&q&f=false> [Consulta: 5 abril. 2017]
- Ferrer, E. (2000). Família i discapacitat. Educació i Cultura. *Revista mallorquina de Pedagogia*. Vol.13. Disponible a: <<http://www.raco.cat/index.php/EducacioCultura/article/view/75847>> [Consulta: 24 abril. 2017]
- Franquet, M.B. i Blanco, P. (2008). La mediació del cavall i la seva relació amb l'adquisició de competències. Apunts. *Educació Física i Esports 2010*, Núm. 101, 3r trimestre, pàgs. 9-18. ISSN-0214-8757. Disponible a: <<http://repositori.udl.cat/bitstream/handle/10459.1/46411/015351.pdf?sequence=11&isAllowed=y>> [Consulta: 23 març. 2017]
- Franquet, M.B. (2017) *Hojarasca en otoño, amapolas en primavera, caballos todo el año: La intervención psicoeducativa asistida con caballos: un contexto educativo cico más allá de las cuatro paredes*. Primera edició. Juneda: Editorial Fonoll, SL.
- Fidias, G. (2006). *El proyecto de investigación, introducción a la metodología científica*. Sisena edició. Caracas: Editorial Episteme. Disponible a:

<<https://es.slideshare.net/paundpro/el-proyecto-de-investigacion-fidias-arias-2012>>
[Consulta: 2 maig. 2017]

- Guerrero C. (2006). El concepto de la Protección Social. *Cuadernos de Protección Social*. Núm. 3. Disponible a <<https://www.minsalud.gov.co/Documentos%20y%20Publicaciones/CUADERNOS%20ODE%20PROTECC%C3%93N%20SOCIAL%203.pdf>> [Consulta: 25 març. 2017]
- Gómez, M. A. (2000). Análisis de contenido cualitativo y cuantitativo: Definición, clasificación y metodología. *Revista Ciencias Humanas*. Vol.20. Disponible a: <<http://rabida.uhu.es/dspace/bitstream/handle/10272/1912/b15150434.pdf>> [Consulta: 23 març. 2017]
- Gorbeña, S. (2000). *Modelos de intervención en ocio terapéutico*. Universidad de Deusto. Bilbao. Disponible a: <http://www.deusto-publicaciones.es/ud/openaccess/ocio/pdfs_ocio/ocio11.pdf> [Consulta: 11 abril. 2017]
- Ibáñez, A. Martín, A. (1986). El proceso de la entrevista: conceptos y modelos. Editorial Limusa. Disponible a: <https://books.google.es/books?id=V-Wi4_aHmKAC&printsec=frontcover&hl=ca&source=gbs_ge_summary_r&cad=0#v=onepage&q&f=false> [Consulta: 2 maig. 2017]
- Karl, P. (2008). *El laberinto de la doma clásica moderna: La búsqueda de una alternativa "clásica"*. Primera edició. Girona/Berlin: Picobello Publishing.
- Kawulich, B. (2005) La observación participante como método de recolección de datos. *Forum Qualitative Social research*. Volumen 6. Núm. 2. Art. 43. Disponible a: <<http://diverrisa.es/uploads/documentos/LA-OBSERVACION-PARTICIPANTE.pdf>> [Consulta: 10 maig . 2017]
- Landry, R. (1998). Análisi de contenido. La investigación social: la recolección de datos problemáticos. Québec: Sillery.
- López-Aranguren, E. (1989). "El anàlisis de contenido". A: García, M., Ibáñez, J. I Alvira, F. [ed.]. *El análisis de la realidad social. Métodos y técnicas de investigación*. Madrid: Alianza. p. 365-395. Disponible a: <<https://tecnicasmasseroni.files.wordpress.com/2012/02/lopez-aranguren.pdf>> [Consulta: 5 maig. 2017]
- Maciques, E. (2013). Las terapias asistidas con caballos: Un enfoque psicopedagógico. *Autismo diario*. Disponible a: <<https://autismodiario.org/2013/06/25/las-terapias-asistidas-con-caballos-un-enfoque-psicopedagogico/>> [Consulta: 20 març. 2017]
- Maciques, E. (2014). El enfoque psicopedagógico en las terapias ecuestres. *Autismo diario*. Disponible a: <<https://autismodiario.org/2014/10/09/el-enfoque-psicopedagogico-en-las-terapias-ecuestres/>> [Consulta: 20 març. 2017]
- Morey, F. (2014). Intervención terapéutica con caballos visión desde la psicología. *Revista de la Facultad de Psicología y Humanidades*. Universidad Femenina del Sagrado Corazón. Perú. Vol 22. núm. 1, p. 49-60. Disponible a:

<<http://www.unife.edu.pe/publicaciones/revistas/psicologia/2014/AVANCES.F.Morey.pdf>> [Consulta: 20 abril. 2017]

Moya, J. i Anguera, M. (2009). *Els problemes del comportament en els infants i adolescents de Catalunya. Trastorn per dèficit d'atenció/trastorn de conducta: Necessitats educatives que generen*. OSAMCAT, Observatori de Salut Mental de Catalunya. Disponible a: <<http://www.osamcat.cat/cat/Publicacions/TDAH/ProbComportament.pdf>> [Consulta: 23 març. 2017]

Montes, M. i Hernández, E. (2011). Las familias de personas con discapacidad intelectual ante el reto de la autonomía y la independencia. *XII Congreso Internacional de Teoría de la Educación*. Universitat de Barcelona. Disponible a: <<http://www.cite2011.com/Comunicaciones/Familias/214.pdf>> [Consulta: 23 març. 2017]

Peralta, F. i Arellano, A. (2010). Familia y discapacidad: Una perspectiva teórico-aplicada del Enfoque Centrado en la Familia para promover la autodeterminación. *Electronic Journal of Research in Educational Psychology*, vol. 8, núm. 22, diciembre, 2010, pp. 1339-1362 Universidad de Almeria. Disponible a: <<http://www.redalyc.org/pdf/2931/293122000018.pdf>> [Consulta: 2 abril. 2017]

Valles, M. (1999). *Técnicas cualitativas de investigación social. Reflexión metodológica y práctica profesional*. Ed. Síntesis. Madrid. Disponible a: <<http://investigacionsocial.sociales.uba.ar/files/2013/03/Miguel-Valles-Tecnicas-Cualitativas-De-Investigacion-Social.pdf>> [Consulta: 23 abril. 2017]

Zulueta, A i Peralta, F. (2008). Percepciones de los padres acerca de la conducta autodeterminada de sus hijos/as con discapacidad intelectual. Universidad de Navarra. *Siglo Cero. Revista española sobre discapacidad intelectual*. Vol 39 (1), Núm. 225. Pàg. 31 a 43. Disponible a: <<http://www.unav.edu/centro/fronteras-y-cultura/files/file/percepciones%20de%20los%20padres%20SCero.pdf>> [Consulta: 19 abril. 2017]

7. Web grafia

- Arellano, A. (19 d'abril de 2017). No hay autodeterminación sin familias autodeterminadas. *Si no me conoces, ¿por qué me sonríes?*. [En línea]. Disponible a: <<http://sinomeconoces.blogspot.com.es/search/label/Familias>> [Consulta: 15 maig. 2017]
- Asamblea General de las Naciones Unidas. (1989). Convención sobre los derechos del niño: aprobada por la Asamblea General de las Naciones Unidas. Barcelona: Unicef Comité Español. [En línea]. Disponible a: <https://old.unicef.es/sites/www.unicef.es/files/recursos/CDN_CAT_2013_CDN.PDF> [Consulta: 20 març. 2017]
- Equànima, Coaching, equinoteràpia i ecoturisme. [En línea]. Disponible a: <<http://www.equanima.cat/>>
- Equidae. Psicoterapia Asistida con Caballos. [En línea]. Madrid. 2005. Disponible a: <<http://www.equidae.es>> [Consulta: 25 abril. 2017]
- Federación Española de Terapias Ecuestres. [En línea]. Disponible a: <<http://www.fete.org.es/>> [Consulta: 23 abril. 2017]
- Fundació la Manreana. [En línea]. Disponible a: <<http://fundaciolamanreana.org/>> [Consulta: 23 abril. 2017]
- Hipopedagogia. [En línea]. Disponible a: <<http://hipopedagogia-carlota.blogspot.com.es/>> [Consulta: 11 maig. 2017]
- Fundación Chilena de Hipoterapia. Diferencia entre hipoterapia, equitación terapéutica y equinoterapia. [En línea]. Disponible a: <<http://www.hipoterapia.cl/diferencia-entre-hipoterapia-equitacion-terapeutica-y-equinoterapia/>> [Consulta: 5 maig. 2017]
- Mas Aragón, Centro Especializado en Aprendizaje y Terapia asistida con caballos y ponis. [En línea]. Disponible a: <<http://masarago.com/>> [Consulta: 23 abril. 2017]
- Real Academia de la Lengua Española. Diccionario de la lengua española [En línea]. 22a ed. Madrid: Real Academia de la Lengua Española, 2003. Disponible a: <<http://www.rae.es/>> [Consulta: 25 març. 2017].
- Santos, N. i Ceballos, A. (7 de febrer de 2013). Beneficios de la hipoterapia y su diferencia con la equinoterapia. *Federación Provincial de Asociaciones de Minusválidos Físicos y Orgánicos de Córdoba*. [En línea]. Disponible a: <<http://www.fepamic.org/Comunicacion/Noticias/Beneficios-de-la-hipoterapia-y-su-diferencia-con-la-equinoterapia>>
- Unicorn Blanc, centre d'equinoteràpia. [En línea]. Disponible a: <http://unicornblanc.blogspot.com.es/2009_12_01_archive.html>

ANNEXOS

LA FAMÍLIA DURANT EL PROCÉS D'INTERVENCIÓ ASSISTIDA AMB CAVALLS

A INFANTS I ADOLESCENTS AMB DIVERSITAT FUNCIONAL

Antoni Martí Castelló

Grau en Educació Social
Treball final de grau
Tutora: Sofia Isus Barado



Universitat de Lleida
Facultat d'Educació,
Psicologia i Treball Social



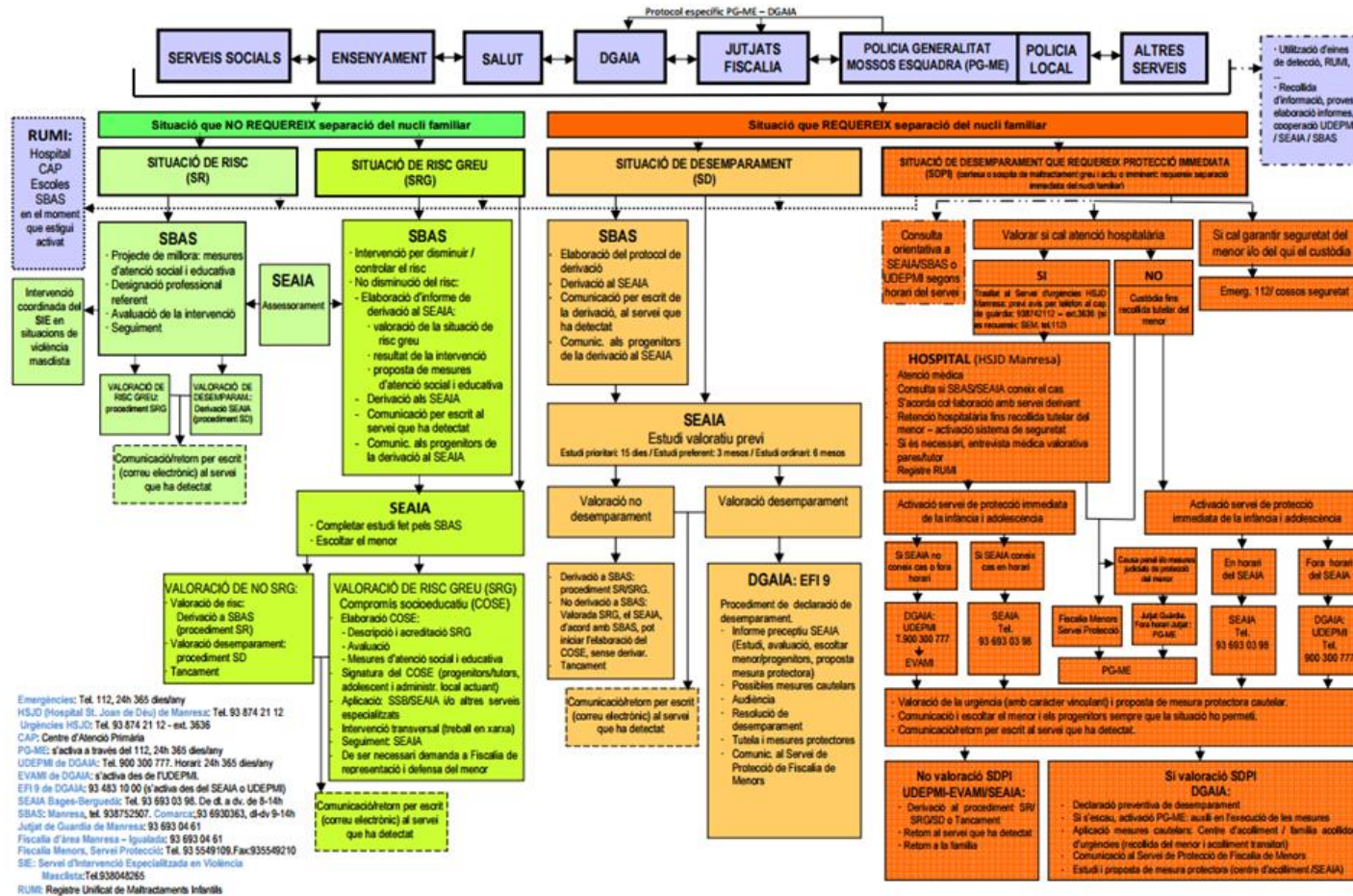
(2 de Juny de 2017)

ÍNDEX ANNEXOS

Annex 1	pàg. 2
Annex 2	pàg. 3
Annex 3	pàg. 5
Annex 4	pàg. 7
Annex 5	pàg.10
Annex 6	pàg.14
Annex 7	pàg.16
Annex 8	pàg.20
Annex 9	pàg.21

Annex 1.

Esquema del sistema de protecció i atenció de la infància en risc.



Annex 2.

Guió d'entrevista dirigida als professionals, sobre els processos familiars durant la intervenció assistida amb cavalls.

Introducció de l'entrevista:

Estic desenvolupant un treball de fi de grau per la universitat de Lleida, de modalitat investigadora, sobre els processos familiars durant la intervenció assistida amb cavalls.

M'interessa molt totes les aportacions que em puguis aportar respecte a les relacions familiars en les intervencions protagonitzades per infants i adolescents. Ja que analitzo els processos familiars dins d'una perspectiva ecològica-sistèmica.

Objectius de l'entrevista:

- Conèixer les vivències dels professionals en relació als processos familiars.
- “Establir els beneficis de la intervenció assistida amb cavalls”
- “Relacionar la intervenció assistida amb cavalls amb les millores familiars.”

Informació a extreure:

- Rol dels familiars o acompanyants
- Tracte amb la família
- Habilitats socials
- Habilitats intrapersonals
- Autodeterminació
- Aspectes que els hi han destacat els familiars
- Aportació a la família

Dades:

- Nom:
- Formació:
- Anys d'experiència en les intervencions assistides amb cavalls
- Motiu de la seva dedicació a les intervencions assistides amb cavalls:

Preguntes:

- a. Quin és el rol dels familiars i/o acompanyants en la intervenció? Participen en la intervenció? Si participen, tendeixen a estar predisposats o voler participar en la intervenció?
- b. Té alguna estratègia o realitza alguna activitat o dinàmica per motivar i integrar la família en el procés?
- c. Quins aspectes destaquen els familiars de les aportacions de la intervenció assistida amb cavalls?

- d. Durant les intervencions que realitza es treballen les habilitats socials? Ha identificat millores socials?
- e. Ha visualitzat millores en l'adquisició d'habilitats intrapersonals "presa de decisions, expressió de les emocions, acceptar l'error, dir no..."
- f. Creu que la relació amb els cavalls ajuda a l'autodeterminació de l'infant o adolescent?
- g. La intervenció protagonitzada per l'infant o l'adolescent aporta canvis en la família? Quins?
- h. Les famílies li han destacat canvis pel que fa a la convivència familiar, a conseqüència o com a resultat de la intervenció? Quins?

Annex 3.

Guió d'entrevista dirigida als familiars o acompanyants socioeducatius, en els processos d'intervenció assistida amb cavalls.

Objectius de la entrevista:

- Estudiar les vivències de les famílies o entorns socioeducatius.
- “Establir els beneficis de la intervenció assistida amb cavalls”
- “Relacionar la intervenció assistida amb cavalls amb les millores familiars.”

Informació a extreure:

- Com s'enten l'espai. És un espai d'oci familiar
- Canvis en la comunicació
- Canvis socials i relacionals
- Autodeterminació
- Canvis en el protagonista
- Canvis en la família o entorn socioeducatiu

Dades:

- Vincle amb l'infant o adolescent :
- Sexe:
- Edat:
- Edat del fill/a:
- Temps assistint a la intervenció:

Preguntes introductòries:

- a. Com va conèixer la intervenció amb cavalls?
- b. Què els va portar a iniciar-la?
- c. Quins aspectes destacaria? “de la convivència amb cavalls del seu fill/a o infant/adolescent que acompanya”
- d. Li han sorprès?
- e. Estar amb els cavalls ocupa un interès o un objectiu en el seu fill/a o infant/adolescent que acompanya?

Preguntes clau:

- a. Personalment li agrada i es sent còmode en l'espai veient la intervenció de l'infant o adolescent? “pateix, està relaxat/da...” Sent aquest espai com un espai d'oci amb el seu fill?
 - b. Com és la comunicació amb el seu fill/filla o infant/adolescent que acompanya?
- i. Ha canviat la amb la intervenció assistida amb cavalls?
 - c. Canvis social “El seu fill/filla o infant/adolescent que acompanya d'ençà de la intervenció...?”
 - . Demana més ajuda?
 - i. Es relaciona més amb els altres?

- d. Creu que la relació amb els cavalls ajuda a l'autonomia del seu fill/a o infant/adolescent que acompanya? Ha millorat o adquirit habilitats “presa de desicions, expressió de les emocions, acceptar l'error, dir no...”
- e. Com viuen les millores en el nucli familiar?
- f. La intervenció assistida amb cavalls ha provocat canvis en la seva dinàmica familiar?

Autodeterminació ** S'entén per autodeterminació, el conjunt d'habilitats que permeten que la persona tingui el control sobre la seva pròpia vida i sigui capaç de dirigir-la segons els seus objectius, interessos i capacitats.

Annex 4.

Diari de camp

He parlat amb la Belen per correu i per whatsapp, i m'ha dit si volia participar en la dinàmica de les intervencions, però no els conec i tinc cert nerviosisme, propi d'un primer dia. Havíem quedat dijous, però va ploure i es van anular totes les sessions. Així que ho vam prosposar per dissabte al matí. La Belen m'havia avisat que els dissabtes estaven a tope.

Només aparcar vaig coincidir amb una família, les meves ganes eren tals que ja em vaig ficar a parlar amb ells una mica. Al arribar em trobo unes instal·lacions molt adequades, un espai amb dos pistes, serveis, guardarnés, quadres, la casa de colònies i tota la granja escola. Em presento, la Sílvia i la Vero m'acullen, m'expliquen que la Belén encara no ha arribat. Parlem una estoneta molt breu, els hi explico el meu treball, em presenten a la mare de la nena i em demanen que entra ajudar-les a la pista, amb la nena, la primera sessió. Jo guiaré el cavall, l'Estel, per la meva experiència amb cavalls m'és molt senzill fer-ho, tot i que no sé si actuo bé, ja que no tinc clar el meu paper en la intervenció, però no puc evitar interaccionar amb la protagonista i els jocs que li ofereixen. La nena gaudeix moltíssim de l'activitat, juga i està molt alegre tota l'estona. Acabem la sessió i ja ha arribat la Belén i la Fadila "una altra professional", però no puc parlar amb elles, ja que estan ocupades amb altres famílies. I ja han arribat el següent nen i els seus pares, i jo em quedaré amb la Sílvia, que es fisioterapeuta, l'Estel, el nen i els seus pares. El nen és un nen molt petit, que té molt poca mobilitat i gairebé no es comunica, és el primer fill d'uns pares són força joves. Els pares estan dins de la sessió tota l'estona, un a cada costat de cavall, m'entre la Sílvia i el nen estan muntant l'Estel. La llum del sol molesta força al nen, així que busquem ombres per la granja escola, tot procurant que el nen obri els ulls, s'aguantí una mica el tronc dret, estiri els ditets de les mans i interactuï amb els jocs que li proposa la Sílvia, junt amb els seus pares, però no sembla que avui sigui el millor dia, ja que, durant el trajecte d'anar a la fundació el nen s'ha adormit i no sembla que estigui molt predisposat al joc. Acabem la sessió, i mentrestant li ensenyen els cavalls a una família que vol iniciar la intervenció amb els cavalls, puc parlar una estoneta amb el pare del següent nen. El pare del segon nen està content de poder portar el seu fill amb els cavalls, però porta molt poc i encara no ha pogut veure l'evolució d'aquest en la intervenció, tot i això expressa que s'ho passa bé i que confia molt amb les fisioterapeutes.

Amb el segon nen, estem la Sílvia, el seu pare, el Califa “un altre cavall” i jo. Al segon nen també li costa força mantenir-se recte i tot i que no parla entén gairebé tot el que el seu pare li diu, si li demana que li doni una joguina o que fiqui un arc a un con, el nen ho fa i en alguns moments riu, sobretot quan tira una joguina al terra i el seu pare la plega. Després del segon nen arriba la següent, una nena molt activa amb moltes ganes de jugar, la segona nena ve amb la seva mare, la seva mare es manté fora de la pista i la nena ocupa tota l’atenció. Amb la nena anem a fer una volta per fora i també s’apunta la Fadila “professional” i una nena que estava fent una sessió paral·lelament a la de nostra. Pel camí s’interactua amb les nenes i es fan diversos jocs. Acabem les sessions i són gairebé les 15, el temps se’ns ha tirat a sobre, i puc parlar una estoneta amb la Belén, però la conversa es breu i queda un altre dia per tornar a parlar. No obstant i el poc temps que desponíem, la conversació va donar per parlar, breument, sobre la temàtica del treball, el seu llibre, referent en aquest treball i els processos familiars durant les intervencions amb cavalls.

Avui ha sigut el segon dia que he anat a col·laborar a la fundació Manreana. De les 10:45h a les 11h, hem estat una estona amb la Belén parlant sobre com va començar i casos que ha conegut, d’intervenció psicosocial.

Després hem iniciat les sessions, en la primera sessió he assistit a la Belén el primer infant que ha vingut era un nen d’uns 10 anys, amb molta obesitat, força dificultats comunicatives; la Belén m’ha comentat que són una família que rep suport dels serveis socials, se’ls percep alguns aspectes perjudicials pel infant en la seva actitud. Els pares transmeten sobreprotecció sobre l’infant, però amb un estil de comunicació molt directiu, sense escolta cap al seu fill. El nen està molt atén a la mare, amb una actitud de molt apego cap aquesta. Abans d’iniciar la sessió la Belén ha parlat una bona estona amb ells, sobre tota la situació del seu fill. Durant la sessió els pares no intervenen, tot i que estan presents i observen al seu fill. La sessió es desenvolupa mitjançant el joc i la motivació a la mobilitat del infant, una de les estratègies es anar a fer un tom per fora, on el nen rep els estímuls de la granja i el camp. I quan s’acaba es torna a parlar amb la família junt amb l’infant, intentant que aquest els hi expliqui l’experiència.

La segona sessió, també he ajudat a la Belén, amb un altre nen, en aquest cas, aparentment, les motivacions principals a la intervenció amb cavalls són conductuals i

emocionals. Els pares i una germana petita, es mostren atents al nen. Aquest té molt apego a la mare, i li costa fer coses sense el suport i l'atenció d'aquesta, però durant tota la sessió només ha tingut un moment d'atenció familiar, quan els hi ha regalat un petó, en peus sobre el cavall, durant la sessió hem caminat per fora de la pista de treball i hem anat a deixar l'Estel "el cavall" al seu espai.

En la tercera i última sessió que he participat, he estat amb la Sílvia i la Fadila, com a professional, dos nenes i dos cavalls. Els pares de les nenes no han participat de la intervenció, hi han estat tota l'estona fora de la pista gaudint de l'espai, abans d'iniciar la sessió han estat parlant amb la família però jo no hi he estat. Les nenes han estat tota l'estona molt col·laboradores i participatives en la sessió.

Al finalitzar la sessió he pogut parlar una estona més amb la Belén, sobre el desenvolupament de les sessions, que creia que s'havia de treballar amb les famílies i els nens, i m'ha recomanat que a nivell personal realitze una reflexió respecte a tres perspectives: què m'ha passat, com m'he sentit i quines conseqüències han tingut amb mi l'experiència (annex 9).

Annex 5.

Taula de resultats de les entrevistes a professionals”

Informació extreta de les entrevistes	Professionals entrevistats					
	Mónica Goya	Núria Canyadell	Joan Antoni Prat Subirana “és coordinador del màster en hipoteràpia, però no ha realitzat intervenció, és opinió”	Carlota Franco Laguna	Belén Franquet Montufo	Verónica Aracil
Rol dels familiars o acompanyants	Acompanyen. (Poden mirar la intervenció, però tot i que s’han plantejat alguna activitat conjunta encara no l’han fet)	La família són acompanyants. Els porten i a molt sovint es mostren orgullosos de les millores dels seus fills i això motiva molt.	Pot ser important o no, en consideració al cas en que es treballi	Al final de les sessions els fills expliquen que han fet durant la sessió, però no participen, en algunes casos els pares han de marxar o ficar-se en un lloc poc visible perquè distreuen el seus fills	La família és partícip en tot el procés. Se la valora com a una part del procés i	Sempre que es treballa amb nens, es treballa amb les famílies, perquè els nens són símptomes familiars. Necessitem l’ajuda i informació dels pares. Ells són els que tenen més informació dels nens.
Tracte amb la família	Relació molt pròxima, amb molta confiança i amb intercanvi d’informació constant per	Tenim molt bona relació amb tots els pares, som molt properes i volem que es sentin molt còmodes aquí.	La família ha de sentir-se molt agú i segura amb la relació amb els cavalls dels seus familiars	Els pares són importants per intercanviar tota la informació referent als infants i adolescents. Tant	Adaptació a la família, entrevista prèvia, cercar un context inclusiu familiar. Mostrar sempre la dinàmica. Seguiment	Es fan sessions de pares i segons els que es vulgui treballar, s’intervé amb aquests depenent del que es vulgui treballar.

	conèixer les situacions referents al infant o adolescent .			per l'intercanvi d'informació amb altres professionals, com pels aspectes quotidians .	de la família, tutories, suport, sostenir les angoixes de les famílies, intercanvi d'informació. Jornades de famílies. Grup de Whatsapp. Acompanyament amb comprensió. I disponibilitat sempre a l'atenció.	
Habilitats socials	Hi han canvis al·lucinatius. Els cavalls exigeixen un estil de relació sensible, relaxat i tranquil.	Hi ha nens que quan van començar gairebé no ens deien res i ara, no callen en tota la sessió	L'activitat d'oci ocasiona relació, el cavall no és una afició que es practiqui amb solitud, a les hípiques es conviu i et relaciones amb moltes persones.	Tot i que les seves sessions no tenen com a objectiu el treball en habilitats socials, la comunicació amb l'equip, el cavall, la família i en alguns casos d'altres nois, faciliten el treball en habilitats socials	Darrera de cada joc i planificació hi ha un treball, una relació, una reproducció, una vinculació, que transmeten aprenentatge. La millora de les habilitats socials és una de les millores més evidents. Si et sents millor amb tu mateix milloraràs les capacitats dels altres.	La funció de qualsevol animal et permet entrenar-te a nivell social en un ambient de seguretat, i especialment el cavall per la seva etologia funcionen per confiança i això als nens els i va molt bé. Agafar seguretat per extrapossar-ho a la vida.
Habilitats intrapersonals	Hi ha més comunicació, més respecte,	Igual que els dies que estan tristos o deprimits els	El treball amb els cavalls comporta una	Dins l'equip hi ha una psicòloga	Es treballa molt, la capacitat, i els propis	El respecte i l'interès cap al cavall,

	<p>pasciència, calma i perspectiva per actuar amb el cavall que es transmet a la vida. Les emocions conviuen en tota relació amb els cavalls.</p>	<p>nens ho transmeten també els cavalls i nosaltres els hi transmetem alegria, confiança i aspectes que els generen emocions positives. Que es veuen reflectits en els seus aprenentatges.</p>	<p>millora molt holística en tots sentits, un animal de 500kg transmet moltes sensacions: por, respecte, curiositat...</p>	<p>que dona algunes pautes de treball. El treball amb cavalls desperta emocions. Una de les coses que es treballa més és la presa de decisions</p>	<p>nois expressen la capacitat. Per això les sessions s'han d'acabar amb la sensació de he estat capaç. Hi ha un símil amb l'actitud d'aprenentatge dels cavalls. Quan et frustes o et deceps t'has equivocat i no posar els objectius.</p>	<p>crea atenció cap als nens.</p>
<p>Autodeterminació</p>	<p>Més capacitats en tots els àmbits, modificació de la conducta, el cavall t'exigeix el desitj intrínsec de millorar</p>	<p>Es difícil però cada vegada són més capaços i fan més coses per si sols.</p>	<p>Es normal, que sigui una de les preocupacions familiars més important, és el que tots volem, que siguin capaços de ser autònoms i no dependre d'altres</p>	<p>Amb tot el treball, de rutines i d'aprenentatge, fan els nens més capaços de desenvolupar-se.</p>	<p>Quan es coneixen a ells, al seu entorn, les seves possibilitats, seran capaços. Un exercici que transmet autodeterminació, és portar les regnes, conduir el cavall per on vulguis, decidint les millors opcions.</p>	<p>Els nens aconsegueixen en els objectius que es proposen amb els cavalls. La interacció amb el cavall fomenta l'autodeterminació. Rotundament es treballa l'autodeterminació.</p>
<p>Aspectes que els hi han destacat els familiars</p>	<p>Els hi destaquen la comunicació, el canvi, la motivació</p>	<p>Les famílies veuen els canvis i això les motiva molt, estan encantades amb la nostra feina.</p>	<p>En els casos que he observat estan molt contents i motivats</p>	<p>T'expliquen que a casa els nens parlen dels cavalls, que</p>	<p>Hi ha moltes realitats. Però les famílies t'agraïxen els beneficis</p>	<p>Aprenent tot el que està relacionat amb els processos d'atenció, percepció, memòria i</p>

	, la millora...			perden ansietat, estan més contents, i que a nivell motriu milloren.	propis més que els dels nens.	concentració . I això ajuda molt
Aportació a la família	Canvia la dinàmica de la família, p	Clar que hi ha aportacions, famílies que abans gairebé es comunicaven amb els seus fills ara ho fan. La família es veu beneficiada de les millores dels seus fills.	A la família li millora la qualitat de vida, es treu preocupacions de sobre. I si la persona depenent té ganes de fer coses suposarà una gran millora als cuidadors	Els infants tenen ganes d'estar amb els cavalls, la família està contenta amb les millores, poden valer-se més per si mateixos sense tanta ajuda familiar, i això allibera les famílies.	Benestar familiar global. Acceptació de situacions, descontentar ongoixes, trobar on compartir "que és complicat,". Un espai de contenció familiar. Accepten trencar els canvis	Gaudeixen d'un espai neutra i sa. Hi ha més flexibilització dels rols, i es permet més vinculació. Des de les percepcions que es fan en relació al cavall, s'analitzen totes les situacions familiars, i s'ha de saber treballar amb les situacions familiars.
Aportacions destacades	El que més la motiva es que hi ha canvis!!	La multidisciplinarietat de l'equip aporta molts continguts.	La família està contenta de tot suport que els hi puguis lliurar	Poder treballar amb més d'un infant o adolescent , aporta millores socials i en la comunicació	El cavall reforça, com a element motivacional, a l'aprenentatge dels nois. El context ajuda acceptar els canvis.	Les famílies es senten molt diferents, ni la pròpia família els entén, I a partir d'aquesta intervenció es poden crear espais de comprensió.

Annex 6.

Taula dels resultats de les entrevistes, per centres o fundacions.

Indicadors	Centres i fundacions on s'han entrevistat professionals			
	Epona	Andròmeda Fundació	Fundació la Manreana	Paraequivet
Rol dels familiars o acompanyants	Acompanyen. (Poden mirar la intervenció, però tot i que s'han plantejat alguna activitat conjunta encara no l'han fet)	Poden acompanyar o no	La família és particip en tot el procés. Se la valora com a una part del procés i s	Al final de les sessions els fills expliquen que han fet durant la sessió, però no participen, en alguns casos els pares han de marxar o ficar-se en un lloc poc visible perquè distreuen el seus fills
Tracte amb la família	Relació molt pròxima, amb molta confiança i amb intercanvi d'informació constant per conèixer les situacions referents al infant o adolescent.	La família ha de sentir-se molt a gust i segura amb la relació amb els cavalls dels seus familiars	El tracte és molt proper	Els pares són importants per intercanviar tota la informació referent als infants i adolescents. Tant per l'intercanvi d'informació amb altres professionals, com pels aspectes quotidians. És molt important la confiança per poder transmetre informació
Habilitats socials	Hi han canvis al·lucinants. Els cavalls exigeixen un estil de relació sensible, relaxat i tranquil.	Es crea relació a partir de la convivència i l'afinitat amb altres persones dins l'hípica.	Una de les grans possibilitats que aporta la intervenció	Tot i que les seves sessions no tenen com a objectiu el treball en habilitats socials, la comunicació amb l'equip, el cavall, la família i en alguns casos d'altres nois, faciliten el treball en habilitats socials.

Habilitats intrapersonals	Hi ha més comunicació, més respecte, paciència, calma i perspectiva per actuar amb el cavall que es transmet a la vida	El treball amb els cavalls comporta una millora molt holística en tots sentits, un animal de 500kg transmet moltes sensacions: por, respecte, curiositat...	Milloren les capacitats	Dins l'equip hi ha una psicòloga que dona algunes pautes de treball. El treball amb cavalls desperta emocions. Una de les coses que es treballa més és la presa de decisions.
Autodeterminació	Més capacitats en tots els àmbits, modificació de la conducta, el cavall t'exigeix el desitg intrínsec de millorar	És un gran objectiu en qualsevol treball.	És una gran competència a treballar	Amb tot el treball, de rutines i d'aprenentatge, fan els nens més capaços de desenvolupar-se.
Aspectes que els hi han destacat els familiars	Els hi destaquen la comunicació, el canvi, la motivació, la millora...	Els casos que he observat estan molt contents i motivats	Millores	T'expliquen que a casa els nens parlen dels cavalls, que perden ansietat, estan més contents, i que a nivell motriu milloren.
Aportació a la família	Canvia la dinàmica de la família, p	A la família li millora la qualitat de vida, es treu preocupacions de sobre. I si la persona dependent té ganes de fer coses suposarà una gran millora als cuidadors		Els infants tenen ganes d'estar amb els cavalls, la família està contenta amb les millores, poden valer-se més per si mateixos sense tanta ajuda familiar, i això allibera les famílies.

Annex 7.

Taula entrevistes a familiars i entorns educatius.

	Com s'enten l'espai. És un espai d'oci familiar	Canvis en la comunicació	Canvis socials i relacionals	Autodeterminació (Autonomia)	Canvis en el protagonista	Canvis en la família o entorn socioeducatius
Entrevista 1	Estem molt bé aquí, es part d'una rutina en un espai tranquil on estàs tranquil	La meva filla no es comunicava gens. Ara, sense parlar, ens mira, sap demanar algunes coses, com es relaciona cada persona amb ella.	Es relaciona molt amb la seva germana, que és com la seva joguina, sap que el padrí la porta a passejar, el pare la fa riure i jugar, i jo li dono menjar, la rento, la canvio de lloc... Abans no feia res de tot això.	Sí, te clar el que vol i quan ho vol. Els dimarts quan ens despertem li dic que anirem a veure els cavalls i es desperta molt més alegre	Ha fet molts canvis, molts. Abans de començar amb els cavalls, ens havien dit que no es podria operar la cadera, i gràcies als cavalls la van poder operar. ...molts canvis venir aquí li ha aportat moltes coses	Ens ha aportat una filla, teníem un peluix i ara tenim una filla.
Entrevista 2	Les fisioterapeutes ho fan molt bé, el lloc és molt bonic i està ben preparat. Ens ho passem bé els dos	Porta molt poc temps, suposo que més endavant hi haurà canvis. Es comunica, coneix moltes coses, sap demanar, cada dia, com més gran, sap comunicar-se més	Té un germà petit i cada dia juguen més i s'esbaratllen.	És molt petit, l'únic que pot fer més o menys sol és jugar una mica	Fa poc temps que bé, però la fisioterapeuta diu que relaxa més les cames, i no va amb els dits tan tancats com els primers dies.	De moment no.
Entrevista 3	No el podem portar cada dia el mateix educador, però algun	És un nen molt actiu i tendeix a contestar de males maneres molt	Estar més tranquil i tot i que li costa molt relacionar-se, sembla que no	Encara no em pogut arribar a veure molts canvis, i és un nen que necessita tenir persones que li	Des de que ha començat la equinoteràpia a està més relaxat i li	És un nen que aconsegueix ser el centre d'atenció, normalment amb mal

	<p>dia i anem amb un grupet de nens i podem jugar per la hípica</p>	<p>fàcilment, i des de que va amb els cavalls està més tranquil i no contesta tan malament</p>	<p>s' enfada tant.</p>	<p>donin atenció tota l'estona</p>	<p>agrada molt anar-hi</p>	<p>comportament. Des de que va a muntar a cavall sembla que estigui més tranquil i quan està tranquil el seu comportament no és tan destructiu. Amb la família de moment no ha viscut grans canvis.</p>
<p>Entrevista 4</p>	<p>Normalment la porto jo. A la primavera, estiu, s'està molt bé amb la natura, els cavalls i l'altra gent. Però a l'hivern és un altre tema a vegades fa molt fred i és una mica més pesat..</p>	<p>La meva filla és una nena molt comunicativa i parla molt, li encanta parlar de cavalls i gairebé cada dia explica alguna cosa de cavalls, a vegades inventades..</p>	<p>A classe, a les professores i als avis explica moltes coses dels cavalls. No li costa gaire parlar i explicar coses.</p>	<p>Ella sempre intenta fer-ho tot i has d'estar una mica pendent, però amb els cavalls i tot el treball que se li fa comença a demanar ajuda, però poques vegades..</p>	<p>És una nena molt activa, li agraden molt els cavalls. Fa canvis, perquè es fa gran i aprèn coses noves, estar amb cavalls la fa estar alegre i centrar-se una mica.</p>	<p>La rutina d'anar als cavalls, l'estona que hi estem. No sé sempre hi ha coses que fan que hi hagi canvis. Segur que sense anar als cavalls hi hauria coses diferents.</p>
<p>Entrevista 5</p>	<p>Nosaltres hem estat a diferents llocs i ja portem molt temps, hi hagut temporades que coincidies amb famílies que establies més relació i amb d'altres que menys. Però quan ho fas cada setmana al final es una costum.</p>	<p>El meu fill, ha canviat molt en tot. D'anar totalment a la seva a entendre moltes coses. Encara va molt a la seva, però ara quan li fa falta o li interessa no li costa dir-te el que necessita.</p>	<p>Als cavalls ha fet amics i amb les terapeutes sempre ha tingut molta amistat.</p>	<p>Quan va començar amb els cavalls, li feia tot. I veure que amb els cavalls ell era capaç de respatllar, buscar coses, preparar-lo, em va fer canviar algunes coses i fer-lo treballar més a casa.</p>	<p>Ha canviat moltes coses, també s'ha fet gran. Però quan va començar amb l'equinoteràpia anava sempre a la seva i no escoltava ni et deia gran cosa, va guanyar equilibri, estava més content, i es sent important per poder</p>	<p>Si que ens va canviar coses, veure'l més content, amb ganes d'anar als cavalls, estar amb altres famílies. I a casa ell va començar a fer més coses, no estava tant nerviós ni agressiu, al col·legi també van notar canvis. Ens ha anat molt bé</p>

					muntar a cavall.	l'equinoteràpia.
Entrevista 6	Si que hi estem bé, a més podem portar l'altre fill i estar un estona tots i més tranquils que a casa.	Si a l'acabar sempre ens explica tot el que ha fet amb el cavall, i entre tots ha après a ser més educada, abans potser no insistíem tant en que demanes les coses bé, i al veure que aquí ho feia...	S'ha fet molt amiga d'una nena i un nen que consideixen normalment. Abans li costava molt parlar amb altra gent que no siguessim nosaltres, ara cada vegada parla més, i a l'escola també	Cada dia és més autònoma, tot i que sempre i som, intentem que faci el màxim de coses per ella mateixa. Amb els cavalls li deixen triar molt el que volen fer. I ara demana de fer coses.	Fa uns mesos la van tornar a operar, va estar uns dies sense muntar a cavall i al tornar-hi va agafar forces i ganes d'estar bé, ho trobava a faltar. Li agraden molt els cavalls, els dies que venim et recorda tot el que ha de portar.	Si que haurem canviat coses, tenim un munt de joguines de cavalls. Esta més tranquil·la "diu la mare, el pare ho associa també al creixement".
Entrevista 7	Intentàvem ser-hi, sempre que era possible. Però no sempre podíem ser-hi. Però quan hi anàvem a deixar o recollir, ens ensenyava els cavalls, i sempre estàvem una estoneta.	En parlava moltíssim, li encantava, li va lliurar molta confiança. No va ser un dia per l'altre però va començar a comunicar-se d'una forma més madura i agradar-li sentir-se escoltat, el va ajudar a madurar en el seu estil comunicatiu.	La confiança d'anar amb cavalls el va fer despertar algunes habilitats socials i millorar en la seva forma de relacionar-se. A més va fer amistats amb gent dels cavalls.	Si que va canviar, era un noi que li costava mantenir els hàbits diaris, i els cavalls el van ajudar molt a centrar-se i trobar més importants els hàbits.	Es que li va anar molt bé, a tots els nivells. Crec que la gràcia va ser que va començar a sentir-se més capaç, de fer front a les seves limitacions, de relacionar-se amb la família	Amb nosaltres, al centre, va canviar molt, es sentia més important i més còmode amb els educadors i la resta de companys. Va començar a preocupar-se pels altres. A més van haver-hi millores familiars.
Entrevista 8	A vegades t'havies d'esperar una estona perquè estava jugant amb altres noies.	Era una noia força comunicativa, però a vegades es ficava nerviosa, cridava i es ficava una	Va ser una noia capaç de fer amigues i amics fora del centre, que sempre és complicat.	Va ser un cas d'èxit va sortir del centre i és capaç de ser autònoma i gestionar-se, així que segurament tot li va ajudar. I	Canvis en va fer molts, va incrementar la dedicació a les coses, tenia motivacions, estava més alegre.	La relació amb nosaltres va ser més tranquil·la, demanava més ajuda. Amb la família

		<p>mica agressiva. Anar amb els cavalls la va ajudar molt a estar més tranquil·la.</p>	<p>Els cavalls i totes les activitats fora del centre la van ajudar a relacionar-se.</p>	<p>els cavalls era el que més la motivava.</p>		<p>també va haver-hi certs canvis cap a més tolerància i acceptació de les condicions i situacions familiars.</p>
--	--	--	--	--	--	---

Annex 8.

Taula resultats observació participativa

	Participació familiar	Intervenció amb la família	Aspectes destacats
Sessió 1	Abans de finalitzar la intervenció la germana gran puja al cavall amb la protagonista de la intervenció. I durant tota la intervenció els pares estan pendents de la dinàmica	La participació de la germana. Diàleg amb els pares, abans i després de la intervenció, all final se'ls explica com ha actuat la nena i tots els aspectes a destacar de la sessió .	Puc parlar molt breument amb els pares, em diuen que estan molt contents amb la relació de la seva filla i els cavalls
Sessió 2	El infant és molt petit, té molt poca mobilitat, i els pares formen part de tota la intervenció com auxiliars, cada un a un costat de cavall interaccionant amb el seu fill.	La relació amb la família es constant, els pares són joves i se'ls veu una mica cohibits amb la situació, especialment el pare. No obstant, continuament s'intenta fomentar la participació dels dos.	Els pares, tot i ser molt amables i la cordialitat no tinc la possibilitat d'establir gaire diàleg.
Sessió 3	El pare es un suport en la intervenció, juga amb el seu fill i ajuda.	El pare explica com el seu fill conviu a casa, la relació amb el seu germà petit.	Parlem una bona estona amb el pare, i tot i que està molt content amb compartir una estona amb els cavalls, encara no ha pogut veure beneficis amb el seu fill, tot i que m'explica que li agrada molt poder venir amb el seu fill.
Sessió 4	La mare observa la sessió.	La Vero, psicòloga, parla amb la mare en un taller, una bona estona, sobre tot el seu procés, i al finalitzar es despedeix junt amb la nena, de manera propera.	No puc parlar amb la mare més que per presentar-me i despedir-me. Però a la nena se la veu molt contenta amb l'acompanyament de la seva mare.
Sessió 5	Els pares no intervenen durant la sessió. Tot i que estan presents i l'infant també mostra força atenció en alguns moments a la família.	Només arribar la Belén, parla amb la família de la situació que viuen amb els serveis socials. S'anima la família i se l'escolta una bona estona.	Es nota que els pares no valoren gens al seu fill, ni li permeten desenvolupar-se. El sobreprotegeixen a la vegada que es queixen.
Sessió 6	Els pares només intervenen en una situació en la que el nen els hi regala un petó, de peus sobre el cavall. En la resta de sessió es mantenen observant.	És la primera sessió del nen, en una visita anterior de presa de contacte, la Belén va parlar molt amb ells. En aquesta sessió hi ha un intercanvi de sensacions al acabar.	És un infant amb molt apegó a la mare, i li costa fer coses sense el suport i l'atenció d'aquesta, però durant tota la sessió només ha tingut un moment d'atenció familiar.
Sessió 7	Els pares s'han mantingut fora de la pista observant, les seves filles i jugant amb altres germans.	Hi ha un intercanvi d'informació abans d'iniciar la sessió. És el darrer dia d'una nena, fins després de l'estiu.	Les nenes estaven molt participatives.

Annex 9.

Fruit de les aportacions de la Belén Franquet, he elaborat aquesta taula d'aportacions de la meva participació en les intervencions a la Fundació Manreana.

Que m'ha passat	Com m'he sentit	Conseqüències en mi
<p>He conegut, visualitzat i participat breument en les aportacions que aporten els cavalls a infants i adolescents amb diversitat funcional. He conegut les vivències de professionals i com elles viuen la seva intervenció. He canviat la visió de les intervencions amb cavalls, fins ara ho entenia com una activitat d'oci que ben dirigida podria aportar el treball d'aprenentatges, ara he descobert un context molt més capacitador del que creia.</p>	<p>Ha estat una experiència molt enriquidora, no m'esperava fer aquesta aportació. Tot i la incertesa dels primers moments i el nerviosisme. La participació i els contactes amb els protagonistes i famílies ha estat una vivència que m'ha despertat i generat una nova visió de les intervencions amb cavalls. He generat intriga i curiositat de conèixer.</p>	<p>Crec que la meva experiència en les intervencions tot just acaba de començar amb aquest treball final de grau. Tinc ganes de conèixer i crec que puc aportar molt des dels meus coneixements amb cavalls.</p>